

# 中林天合（北京）森林认证中心有限公司

## 2015年度社会责任报告

### 1 前言

为向各利益相关方展示社会责任承诺，根据中国国家认证认可监督管理委员会的指示，中林天合（北京）森林认证中心有限公司（以下简称“中林天合”）编制《中林天合（北京）森林认证中心有限公司 2015 年度社会责任报告》，介绍中林天合在履行社会责任方面的情况。

#### 1.1 报告时间范围及周期

本报告为年度报告，周期为一年，时间范围为 2015 年 1 月 1 日至 2015 年 12 月 31 日。

#### 1.2 报告组织范围

中林天合（北京）森林认证中心有限公司

#### 1.3 报告编制依据

本报告依据《认证机构履行社会责任指导意见》、《认证机构社会责任报告编写提纲指南（试行）》等相关规定编制，编制过程中参考了其他公证行业相应社会责任实践。

#### 1.4 报告真实性承诺

报告经中林天合总经理办公会审议通过，保证本报告内容不存在任何虚假记载、误导性陈述或重大漏洞，并保证其内容的真实性、准确性和完整性。

#### 1.5 报告数据来源

本报告中的财务数据来自于中林天合正式文件、有关统计报告和财务年终报表。

#### 1.6 社会责任战略

中林天合作为中国认证认可协会（CCAA）的理事单位，愿与全国林业及涉林企业精诚合作、共同成长，为我国林业可持续发展保驾护航。作为国内首家森林认证机构，中林天合将始终以服务企业、打造本土森林认证品牌为宗旨，充分发挥好认证机构第三方“独立、权威、诚信、公正”的职能，以“使命责任、成就价值”

为企业文化之本，竭诚与社会各界有意加入“关爱生态、关爱自然、关爱生命”的有志之士和诚信企业结成联盟，共同为实现生态优良、环境优良、生活优良的美丽中国梦而不懈努力！

## 1.7 联系方式

地 址：北京市东城区和平里东街 12 号院 6 号楼 215 室

邮 编：100013

电 话：010-64215226

服务热线：4000-657-675

传 真：010-84238565

E-mail: zlthbj@163.com

网站: <http://www.cfcc-ztfc.com/>

## 2 中林天合简介

### 2.1 基本信息

中林天合（北京）森林认证中心（简称“中林天合”），是国家林业局筹建、国家认证认可监督管理委员会（CNCA）批准成立的我国首家森林认证机构，目前也是国内唯一获中国合格评定国家认可委员会（CNAS）认可证书的森林认证机构。继中国森林认证体系（CFCS）与森林认证体系认可计划（PEFC）实现体系互认后，中林天合作为 CNAS 认可的认证机构，已获得 PEFC 授权，可从事 PEFC-FM 和 COC 认证业务；为满足国内认证市场需求，2014 年 5 月报请中国国家认证认可监督管理委员会批准，成功分包美国科学认证体系全球服务有限公司（SCS）的 FSC -FM 和 COC 认证业务。中林天合成为我国唯一可同时开展 CFCC、PEFC 和 FSC 三个体系森林认证业务的认证机构。

中林天合在国家林业局、国家认监委的指导、支持和监管下，认真规范自身的管理和认证活动，保证认证工作质量，提高认证有效性和公信力，把履行社会责任与机构的发展战略和文化建设紧密结合，实现自身可持续发展，维护认证人员的稳定性和专业性，提升机构的管理水平、创新能力，实现机构的可持续发展。

### 2.2 业务范围

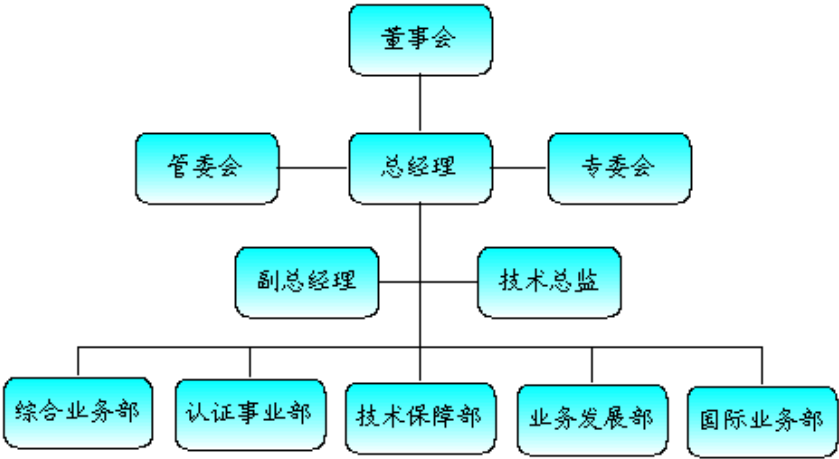
主要从事中国森林认证—森林经营（FM）、中国森林认证—产销监管链(COC)

业务。在国家林业局相关部门的指导下，还担负了中国森林认证-非木质林产品经营（林下经济作物认证）、中国森林认证-人工林经营、中国森林认证-竹林经营、中国森林认证-森林公园生态环境服务、中国森林认证-森林生态环境服务-自然保护区、中国森林认证-生产经营性珍贵濒危野生动物-饲养管理认证的试点和推广工作。

2.3 组织机构建设

中林天合下设综合业务部、认证事业部、技术保障部、业务发展部、国际业务部等五个部门。今年以来，为进一步开拓市场，中林天合在原有办事机构的基础上，又在广西、湖南、贵州、云南等地增设了办事处，目前我中心下新设办事处达 7 处。中林天合聘任具有中国认证认可协会确认资质的专职、兼职审核员 222 名，其中高级审核员 12 名。

中林天合（北京）森林认证中心有限公司组织机构图



公司各部门紧密联系、通力协作，并与局科技发展中心、认监委、合格评定委、发改委、国开行、农发行、农业部等相关部门保持良好的联系和沟通，做好公司的顶层资源协调和战略布局。同时通过微信平台、新闻媒体、期刊报纸等向客户和公众普及森林认证知识、行业动态，累计在中国林业产业杂志、绿色时报、中央电视台 7 频道等报刊媒体发布专业文章、评论文章、专访刊载发布 30 余次。

2.4 发证数量

截止到 2015 年底，中林天合颁发 CFCC 体系有效认证证书 40 个，暂停 3 个，撤销 9 个，到期自动注销 1 个，FSC 体系认证有效证书 65 个，认证林地面积 610

余万公顷。2015 年 1 月 1 日至 2015 年 12 月 31 日期间，中林天合共颁发有效证书 61 个，其中 CFCC-FM 5 个，CFCC-COC 7 个，FSC-FM 3 个，FSC-COC 46 个。

## 2.5 人员培训

2015 年 1 月 1 日至 12 月 31 日期间，我中心开展 2 次森林认证内审员、1 次森林认证审核员培训班，共 74 名学员通过了认证认可协会审核员考试，174 人通过中心内审员考试。截止目前经我中心培训的审核员已超过 600 名，林业专家团队超过 200 名。组织参与了中国林业产业联合会“涉林专项资金申报培训班”、林改司“林下生态原产地培训班”、“中检集团生态原产地评定人员培训班”等多个培训活动，培训人次达到 300/人次。

## 2.6 市场活动

中林天合积极参与林业产业相关活动，深度服务生态林业产业。2015 年组织、主办和参与了：2015 中国森林食品交易博览会（伊春）、2015 中国森林博览会（义乌）、中国海峡两岸林业博览会（三明）、2015 全国生态文明建设高峰论坛暨城市与景区成果发布会（北京）、2015 桉树国际研讨会（镇江）、第 12 届中国—东盟博览会林木展（南宁）、2015 年人造板发展论坛（菏泽）、中国第二节绿色碳汇节（安吉县）、中国三农产业发展论坛（遵义）等数十个专业论坛会议，极大地扩大了中林天合品牌影响力和市场渗透力，取得了良好效果。

## 2.7 技术研发

中林天合承接了国家林业局计资司“林产品流通领域研究”、“森林生态产品标准体系研究”、林改司“林下生态原产地产品评定实施细则”、中国林权交易所“油茶标准化交易规则体系研究”等科研课题，体现了中林天合技术研发和标准体系制定领域的支撑作用，未来将以更专业的技术和可靠的团队服务国家林业局和各级政府。同时，我中心正积极整合资源，探索 PPP 模式在林业产业发展中的先进模式，联合投资机构、评估服务机构、龙头企业和地方政府开展相关方面的项目合作试点。

## 2.8 财务状况及审计情况

2015 年度公司总收入为 3480338 元，缴纳税费 128089 元，缴纳残保金 9218 元。

## 2.9 质量方针及质量目标

质量方针：科学公正 严谨求实 规范高效

质量目标：以推进森林可持续经营为宗旨，促进森林可持续发展；以科学公正，求实高效的工作作风赢得获证组织的信任；以建立知名、权威森林认证机构为目标，寻求国际互认。

### 3 社会责任管理体系和制度的建立

#### 3.1 履行社会责任

中心作为林业行业首家认证机构，紧密依靠国家林业局、国家认监委的指导、支持和监管，将“传递信用、服务发展”作为根基。遵守社会公德、商业道德和行业自律要求，积极推进诚信认证体系建设，把履行社会责任与机构的发展战略和文化建设紧密结合，加强社会责任全员培训和普及教育，形成了履行社会责任的发展价值观和企业文化。

##### 3.1.1 遵守相关法律法规和规章制度

中心自觉遵守认证认可等法律法规的各项要求，及时准确地向社会提供真实有效的信息，自觉接受监督，维护认证市场秩序。森林认证审核员满足中国认证认可协会发布的《森林认证审核员确认方案》的相关要求，严格按照公司程序性文件中对认证人员聘用和管理要求来执行。认证程序和审核过程严格按照有关程序 and 规定执行，自中林天合成立以来未收到客户有关投诉、申诉报告。

##### 3.1.2 公平地开展认证业务

通过科学的手段、严谨的作风、规范的程序、专业的能力、优质的服务和可靠的结果取得社会信任，对认证单位实施有效的跟踪监督调查，对不能持续符合认证要求的，按规定程序，采取暂停其使用或撤销认证证书，并予以公布。

##### 3.1.3 积极提供增值服务

积极探索和时间认证增值服务，完善管理体系，提高认证单位的经营水平，加强企业的管理能力，确保木材的长期供应，提高供应效率，提高森林生产力，结合认证活动为客户提供增值服务，促进政府主管部门和行业管理部门对认证结果的采信，有效提升认证行业的社会价值。

##### 3.1.4 积极参与社会公益

积极参与社会公益事业和社区建设，开展认证认可志愿者或志愿服务，积极开

展森林认证的社会宣传活动，机构出资在《绿色时报》开辟专栏，宣传普及森林认证知识和报道森林认证进程，起到了良好的社会效果。

### 3.1.5 促进可持续经营

森林认证的最重要的目的就是促进森林的可持续经营，通过对森林（或林产品加工企业）的经营管理进行综合评估，将绿色消费同提高森林经营水平、扩大市场份额结合，达到保护环境、促进森林可持续经营和林产品市场准入的目的，从而支持环境保护和促进节能减排。

### 3.1.6 保障职工健康安全

中心严格遵守新《劳动法》、《劳动合同法》等有关法律法规的规定，与所有员工签订《劳动合同》，不断改善员工的工作环境和工作条件，通过多途径和培训方式提高员工综合能力，为员工提供健康、安全的工作环境，切实维护员工的合法权益，完善工作制度和作息时间，办理医疗、养老、失业、工伤和生育等社会保险，合理安排职工的工作和休息时间，注意劳动安全卫生，有效保护了员工的合法权益。2015年共发放职工福利 35430 元。

## 3.2 管理体系和制度的建立

为确保中心质量管理体系能够有效运行，中心建立一套完整的文件化体系，包括质量手册、程序性文件、作业指导书、管理制度、标准、认证规则、规范、记录表格及其他支持性文件。中心组织编制《森林认证指南》《森林认证审核方案》《森林认证审核指导书》《森林认证审核员培训教材》《质量手册（第二版）》《程序性文件（第二版）》《认证风险基金暂行管理办法》，制定现场审核若干实际操作文件、图表等技术资料、手册。

根据《中华人民共和国认证认可条例》和认监委、认可委对认证机构的有关管理规定，中林天合经过反复研究，进一步明晰认证中心内部机构职能，修订、改版了管理体系文件，于 2014 年 11 月 30 日发布《质量手册（第二版）》《程序性文件（第二版）》。依据管理岗位责任明确落实具体负责人，细化实施操作流程及部门职责衔接，使机构管理运行规范，进一步完善了内部质量控制体系。做到以独立第三方按照规定程序和标准对森林经营单位和涉林加工企业进行审核，发放证书，实现了规范化管理和规范化操作。

中心制定质量方针、质量目标，明确机构设置及职责范围、岗位责任制、人事及工资管理暂行办法、财务管理制度、森林认证审核程序等五个基本机构运行管理制度，建立内部制约及质量控制工作程序，切实提高认证工作质量和服务质量，确保审核活动的公正、诚信、独立、权威。内部质量审核每年至少进行 1 次，其时间间隔不超过 12 个月，年度的内审应覆盖中心所有的质量活动和相关部门，以验证质量体系得到了有效实施，管理评审每年一次，其时间间隔不超过 12 个月。

## 4 展望与规划

中林天合抢占先机，以过硬的实力、一流的业绩、高超的水平打造品牌，真正成为中国森林认证的“领头羊”排头兵，在林业产业服务领域奠定坚实基础。

### 4.1 工作规划

（一）中林天合继续加强与国家林业局世行中心（速丰办）、计资司、林改司等主管部门的合作，提供技术支持和标准研发等方面的力量。继续与国家林业局、国家质检总局、国家发改委、国家商务部、国家财政部保持联络，探索 PPP 模式在林业产业服务中的创新应用方式，由中林天合发起成立林业产业投资服务联盟，推动主管部门更好落地国家林业绿色贷款、低息贷款、无偿援助、林下经济发展专项扶持资金等政策。探索与“宋庆龄基金会”、“中国绿色碳汇基金会”深度合作，以“公益基金+政府+第三方服务机构”的形式深入服务中国林业农业专业合作社、碳汇造林等领域。

（二）继续扩大中林天合与国家林科院、林业调查研究院、规划设计院、北京林业大学、东南林业大学、湖南林科院、中国检验认证集团、中国林业产业联合会、中国林学会、中国林权交易所等数十家科研院所、技术服务机构、行业协会的交流合作，共同推进国家森林城市、国家湿地公园、国家森林公园、国家沙漠公园、国家生态文明示范城市、国家林业生态产品示范基地、国家生态原产地产品保护示范区（县）等项目建设工作。

（三）维护和巩固中心与现有客户之间的合作伙伴关系，通过自身的创新发展，在认证机构职能范围内为客户提供更多的增值服务，同时也积极为国家林业产业政策的制定和导向提供科学依据，以优质的服务成效和良好的市场信誉，营造本土森林认证体系与国际认证体系接轨的良好氛围。以贵州省为落地基地，探索实施林业资产管理、林业碳汇交易、林业产权、油茶交易、大宗林农产品交易、林业金融、

林下经济互联网营销等新服务形态，取得经验后在全国有需求的地区进行推广。

（四）积极开疆拓土，在条件具备的情况下与相关部门合作，为促使中国森林认证体系尽快统领国内认证市场奠定基础。建立基本覆盖全国东部发达地区六省（山东，安徽，江苏，浙江，广东，广西）、中西部潜力发展地区（河南，河北，四川，云南，贵州，天津，湖北，湖南）、东北部资源大省（黑龙江，吉林，内蒙古，辽宁，新疆）的渠道和分支机构网络，实现区域覆盖。重点扶持：广东、广西、山东、安徽、湖南、浙江、福建、贵州七省区做强做大森林认证服务产业体系，争取让该七省区的分支机构获得认监委年度审核通过。

（五）统筹机构发展规划，进一步开展卓有成效的各类宣传推介活动，通过各类媒体、网站、研讨会、展览会、发布会、论坛、专家专场会及产品推介会等形式，积极推广本土森林认证产品，有效地充实提高审核员队伍整体素质，按照森林认证“政府引导、市场化运作”的基本原则，牢记本土认证机构所肩负的历史使命和社会责任，为创出一条符合中国林业特色的“森林认证之路”作出应有贡献。

（六）加强中林天合总部及分支机构服务能力的建设，包括市场营销、林业产业专业服务能力、认证审核能力、产业整合综合服务等方面能力建设，争取培养分支机构落地森林认证审核员体系队伍（包括 FSC、PEFC 和 CFCC），中林天合各地专职审核员队伍争取突破 100 名。

（六）继续利用已合作的《中国林业产业》杂志、《绿色时报》、《中国食品》杂志、CCTC-7、《半月谈》杂志社、《新华内参》等权威林业媒体，利用森林认证、生态林业专栏扩大中林天合的品牌影响力。与 CCTV-7 等媒体策划“中国生态产品之旅”、“林下经济富农示范项目”、“中国林下生态产业示范项目”等多部宣传记录片，为中林天合的客户提供深度定制服务。

（七）利用 PEFC 与 CFCC 互认的历史性机遇，配合“一带一路”国家战略落地，中林天合将积极发展俄罗斯及远东地区、东南亚多国森林认证业务，拟在缅甸、马来西亚、老挝、柬埔寨、印尼等东南亚多国设立新的办事机构，推动中国林木合法进口和认证合规服务。

## 4.2 工作展望

推进中国森林认证任重道远，期间还将面临诸多的困难和挑战。但我们坚信只要有一代林业开明领导人对森林认证事业的关心呵护，有国家林业局、国家认监委

等部门领导的坚定支持，中国森林认证事业一定会以势不可挡的步伐向前迈进。中林天合全体员工也将会不辱使命、坚定信心、抓住机遇、坚守奋起，用我们辛勤的汗水和付出，为实现国人所向往的持续良好的生态环境、健康安全的森林产品的中国梦，尽到我们应尽的一份责任。