



# 这是我们的责任



北京国金恒信管理体系认证有限公司  
2015 年社会责任报告  
二〇一六年三月

# 目 录

## 董事长致词

## 一 前言

## 二 公司概况

- 1 发展历程
- 2 业务领域
- 3 组织机构

## 三 社会责任管理体系和制度建设

- 1 社会责任的措施及制度规定
- 2 体系的运行及改进
- 3 与各相关方的互动

## 四 社会责任情况及绩效评价

- 1 遵守法律
- 2 规范运作
- 3 诚实守信
- 4 提升服务水平
- 5 创新发展
- 6 环保节能减排
- 7 员工权益
- 8 服务社会

## 五 结束语

## 董事长致词



创造

信任，是我们的立命之本；

传递信任，是我们的使命天职；

传播知识，为顾客创造价值，是我们的不懈最求；

术业专攻，做企业的贴身管理顾问，是我们的崇高愿景；

创建学习型组织，与员工共同发展进步，是我们的社会责任。

董事长（签字）：

# 一 前言

北京国金恒信管理体系认证有限公司（以下简称“国金恒信”）是经国家认证认可监督管理委员会批准、中国认证机构国家认可委员会认可、独立的第三方认证机构，其前身是中国冶金工业质量体系认证中心。

为了贯彻落实中华人民共和国认证认可条例及认证机构相关规定，按照《认证机构履行社会责任指导意见》和《认证机构社会责任报告编写提纲指南》的要求，我们编制了《北京国金恒信管理体系认证有限公司2015年社会责任报告》（以下简称“本报告”）。本报告覆盖了编写提纲指南的内容要求，能够展示国金恒信履行社会责任的主要方面，满足利益相关方的关注。国金恒信每年发布认证机构社会责任报告。

## 国金恒信的方针

客观公正、科学严谨、信誉权威、持续发展

## 本报告承诺

本报告客观、真实、系统地披露了国金恒信 2015年度在履行社会责任方面的表现和业绩，不存在任何虚假记载、误导性陈述，并以本报告为与各相关方沟通以及接受社会监督的平台。

## 本报告范围

国金恒信在履行社会责任方面的管理方针及具体工作和活动，同时也对以往的相关活动进行了回顾。本报告相关资料和数据的统计时间范围为 2015年1月1日至2015年12月31日。

## 本报告周期

国金恒信社会责任报告为年度报告。

## 本报告说明

本报告所引用的数据为2015年数据，由于统计区间问题，可能会有出入，以上报国家认监委的统计数据为准。

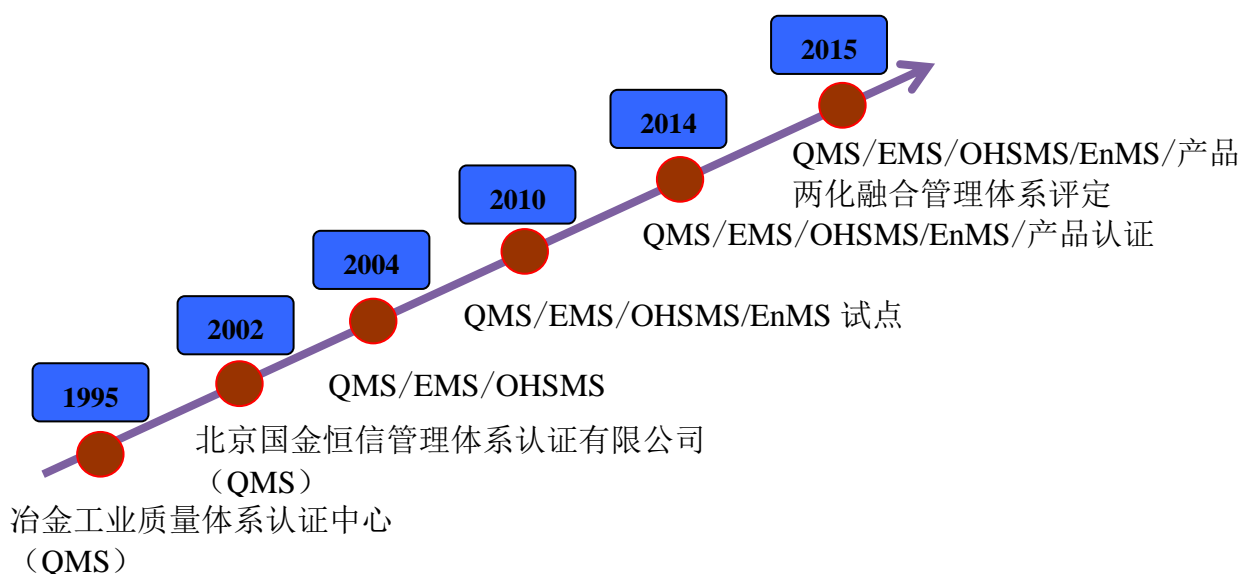
## 报告发布形式

本报告以电子版形式发布，可以在我公司网站([www.cmigc.com](http://www.cmigc.com))查询。

## 二 公司概况

### 1 发展历程

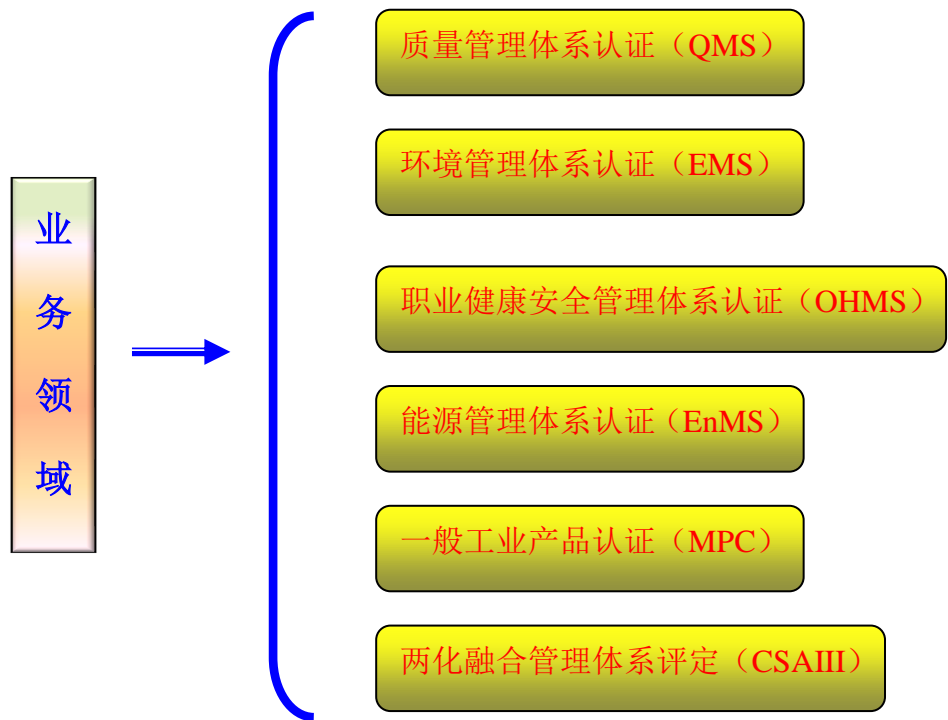
国金恒信的前身是中国冶金工业质量体系认证中心，经原冶金工业部批准和国家认可，于 1995 年创立。国金恒信一直秉承面向冶金行业、走专业化、品牌化发展道路的经营理念，围绕在系统管理方面，成为钢铁企业贴身管理顾问的市场定位，始终坚持与客户企业一道，协同创新、共同进步，助推钢铁企业的经营管理从优秀走向卓越。2002 年，根据国务院办公厅 11 号文件的精神和国家认证认可监督管理委员会关于认证机构要成为独立承担民事责任的行为主体的要求，国金恒信认证公司成立，承接了原中国冶金工业质量体系认证中心的全部业务。



作为行业性认证机构，国金恒信连续四年被评为国家（CNAS）A 类认证机构。与宝钢、鞍钢、武钢、河北钢铁集团、首钢总公司、山东钢铁集团、沙钢、建龙重工等占全国钢产量 80% 以上的规模钢铁企业保持着长期稳定的工作关系。除了为企业提供 ISO9001 质量体系、ISO14001 环境体系、OHSAS18001 职业健康安全体系和 ISO50001 能源体系认证及相关培训外，针对钢铁行业生产经营进入“三低一高”的新常态，国金恒信帮助企业在降低制造成本、提高信息化管理水平、实现产品服务差异化等

方面，开展了能源系统诊断优化、两化融合管理体系评定、铁路/汽车/建筑用钢材产品认证等多项工作，提高了企业的质量经营水平，增强了生存发展能力。

## 2 批准开展的认证业务领域



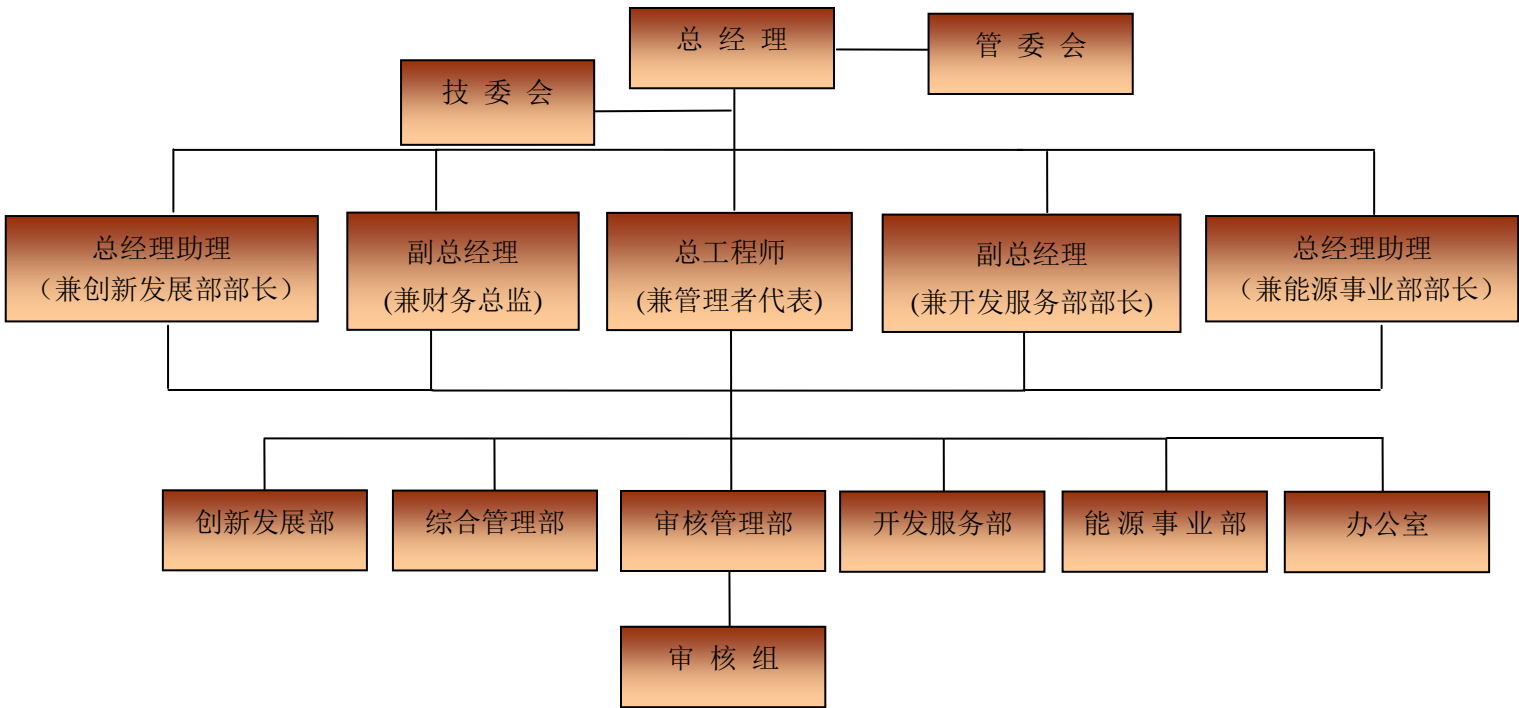
多年来，国金恒信一直坚持面向冶金行业、走专业化发展道路的指导思想，不盲目追求认证数量的增加，强调通过专业化、精细化和品牌化来做强。将认证市场定位在大、中型钢铁企业，和冶金机械、耐火材料、金属制品等配套延伸企业。





目前，国金恒信认证的钢铁企业，钢产量占全国钢产量的 70% 以上。认证客户中的特大及大型钢铁企业包括：鞍钢、宝钢、河北钢铁集团、江苏沙钢集团、山东钢铁集团、本溪钢铁集团、东北特钢集团、天津钢管集团、太原钢铁集团、包头钢铁集团、马钢集团、攀枝花钢铁、新兴铸管、唐山建龙钢铁、安阳钢铁、华菱钢铁集团、昆明钢铁集团、广西柳州钢铁集团、首钢京唐钢铁公司、首秦钢铁公司、河北津西钢铁公司等大客户。另外，在冶金机械、耐火材料、碳素制品、金属制品、冶金建设、铁合金、有色金属及工业用气体、油脂、研究机构、贸易公司、物业管理公司等领域，国金恒信也认证了一批有实力的排头企业。

### 3 组织机构



## 三 社会责任管理体系和制度建设

### 1 社会责任的措施及制度

## 1.1 社会责任工作体系

通过社会责任报告的发布，国金恒信管理层更加认识到，认证机构的社会责任首先是为顾客、市场和社会提供满足需求、保证质量并具有良好的信誉的认证服务，为社会传递信任。此外，科学的社会责任管理是我们有效履行社会责任的基本保障。

国金恒信已经将履行社会责任纳入公司总体发展战略，融入公司运行各环节和业务全过程，不断健全和完善社会责任管理体系和工作机制，社会责任管理已成为推动公司可持续发展的重要支撑。国金恒信将社会责任管理知识纳入管理层培训课程，围绕建设科学规范、专业严谨的认证机构，对管理人员和业务骨干进行了系统培训。

## 1.2 社会责任管理建设

2015 年，国金恒信的社会责任工作小组逐步完善公司内部的社会责任架构，继续推动完善和规范公司社会责任体系框架和内容，优化了公司社会责任管理的体系、措施、制度、规定和流程，已经建立并完善了公司社会责任管理的长效机制。除此之外，公司的社会责任工作小组还推动钢铁行业内的企业开展社会责任工作，为企业的社会责任报告的书写提供技术服务。

# 2 QMS、EMS、OHSMS 及 EnMS 认证工作的运行及自我改进

## 2.1 管理体系认证工作的运行情况

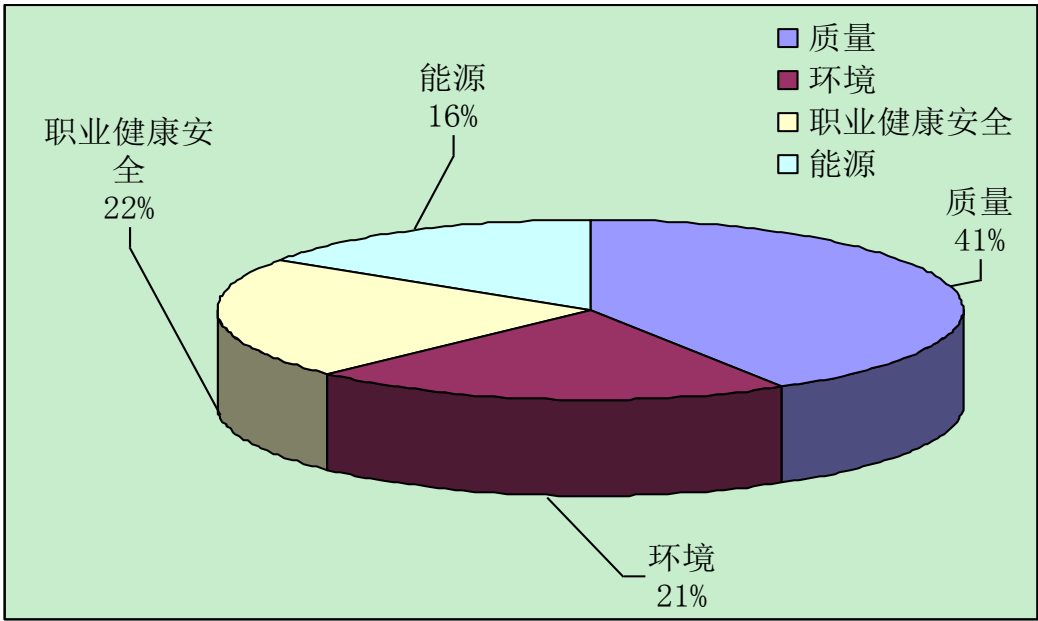
2015 年，在国金恒信服务的主体行业—钢铁行业产能过剩、效益下降的不利形势下，公司的总体认证服务、经营情况保持稳定。国金恒信在认证服务全过程中，坚持守法、规范运作，严格遵守《认证认可条例》、《认证机构管理办法》等法规和 CNAS 认可规范要求。公司认证企业及审核组在 2015 年接受的地方两局、国家认监委及 CNAS 实施的各类现场监督检查中，没有发生不符合，没有受到罚款等处罚。没有接到过认证企业及其客户对国金恒信认证质量的申诉和投诉。

国金恒信主体业务依然是质量、环境、职业健康安全和能源管理体系认证；2015



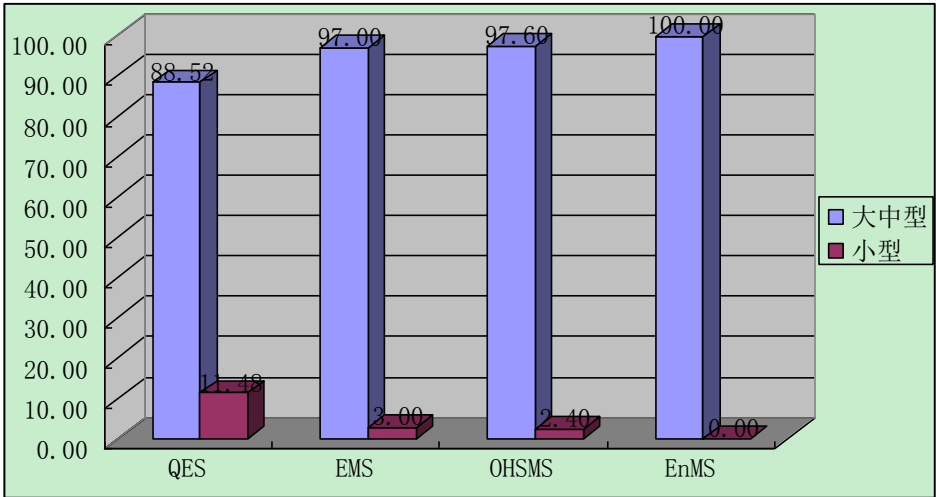
年新开展的冶金产品认证、两化融合评定业务增长较快；电力需求侧管理评价、CO2 盘查试点工作展开；低碳产品认证、绿色金融债券认证等研发取得初步进展。

截止 2015 年底，QMS/EMS/OHSMS/EnMS 四体系累计颁发有效认证证书共 779 张，其中 QMS 317 张、EMS 167 张、OHSMS 168 张、EnMS 127 张。与 2014 年相比，有效认证证书总数基本持平，其中 QMS/EMS/OHSMS 略有减少；EnMS 略有增加。另外，新颁发两化融合证书 22 张；冶金产品认证证书 14 张。



2015 年体系证书占比分布图

下图为公司至 2015 年底，各体系大、中型规模认证企业所占比例的统计分布情况。可以看出，公司认证的企业，QMS、EMS 和 OHSMS 大、中型获证企业的比例分别为 88.52%、97%和 97.6%；EnMS 大、中型获证企业的比例为 100%。



国金恒信现有坐班内部管理人员 32 人，其中教授级高工 2 人，高级工程师 10 人，具有钢铁冶金及热能专业的博士或硕士研究生学历 5 人，绝大多数工作人员具有钢铁企业 5 年以上工作经历。国金恒信目前在聘专兼职审核员共 253 人，其中专职审核员 54 人；专兼职审核员队伍中汇聚了一大批在钢铁企业具有丰富现场技术经验和管理经验的人才。公司现有工作人员基本满足当前业务工作和任务的需要。

公司 2015 年主营认证业务收入 2820 万元，较 2014 年略有降低；两化融合评价、能源系统诊断优化服务、产品认证等新业务收入有一定增长。公司整体财务状况稳定，研发费用和风险基金预留充足；审核员职业化建设取得新的进展，高端人才招聘、继续教育、保级升级费用和风险基金等能够较好地满足公司承担相应风险、持续稳定经营发展的需要。

## 2.2 自我改进情况

国金恒信 2015 年在审核方案策划、计划的执行、审核工作质量；审核员培训、能力评价和确认、资格保持和升级的具体实施情况如下：

（1）根据公司 2015 年经济责任制的变化，充分发挥部门二次考核的作用，制定简洁高效科学合理责权利高度统一的审核部内部经济责任制考核办法，使其起到奖优罚劣、多劳多得的作用，提高了审核管理质量和效率。

（2）形成审核员日常培训机制。制定实施公司审核员奖励考核管理办法，完善审核员评价及审核员使用方案；对审核质量一般的审核员实行自行淘汰退出机制，年底经评价后通知本人转会或放弃资格。

（3）优化客户群管理。对公司重点客户，在审核组组长选派、审核组构成、审核人天安排等资源投入方面，继续实行客户差异化管理政策，确保顾客满意，要让顾客有物有所值的感觉和效果；充分认识到我公司认证风险主要在占比较小的边缘专业客户和基础较差的客户，2015 年对此类客户管理的重点要以风险管控为主。

（4）不断优化公司 ERP 系统和审核流程管理，基本实现审核档案电子化，提高了审核管理效率，消除了因资料归档等非电子化因素导致的异地组长配组情况。

（5）产品认证扩项后，2015 年取得初步成果，颁发认证证书 14 张，并取得认证客户及采信部门的好评。

（6）公司认证企业及审核组在接受的 CNCA、CNAS 和地方质检部门的各类现场监督检查中，没有发生不符合，没有罚款。



### 3 与各相关方的互动

公司定期召开管委会和客户座谈会，广泛听取各方意见和建议，让利益相关方更多地了解公司、关心公司，积极参与和支持国金恒信事业的发展；通过文件传递、网站及时披露等方式向利益相关方发布公司工作动态及社会责任信息，接受公开监督。国金恒信积极搭建与各级政府、员工、客户、环境、合作伙伴及非政府组织间等利益相关方的沟通渠道，及时了解相关方需求，支持和配合利益相关方参与决策和管理，充分尊重和维护利益相关方的合法权益。

国金恒信本着平等互利的原则，把客户满意、相关方满意作为衡量公司各项工作的准绳。公司组织专人每月电话回访审核过的客户，征询客户对认证审核工作的意见和建议，处理和改进相关事项，构建与客户及相关方利益共享、合作共赢的战略合作关系，充分尊重并保护客户及相关方的合法权益，保持长期良好的合作关系。

## 四 社会责任情况及绩效评价

### 1 遵守法律

公司严格遵守国家的法律法规，包括《中华人民共和国标准法》、《中华人民共和国产品质量法》、《中华人民共和国认证认可条例》、《认证机构管理办法》等涉及公司经营管理，认证活动的国家法律和行业法规。

在日常经营管理工作中，公司严格履行财税政策，依法、按时办理工商年检及变更；严格执行劳动用工政策，规范劳动关系。在经营管理过程中，国金恒信按“客观公正、科学严谨、信誉权威、持续发展”的质量方针要求，坚持守法、规范运作，严格遵守包括：《中华人民共和国标准法》、《中华人民共和国认证认可条例》、《认证机构管理办法》等法规和 CNAS 认可规范要求。认真履行法人和公民道德准则，反对不正当竞争和商业贿赂及欺诈行为，以实际行动坚决反对低价竞争，自觉接受政府、消费者和社会的监督，维护认证市场秩序。

公司将进一步完善公司管理的相关制度，进一步加强公司的管理与执行的监督，定期组织管理人员培训，规范认证工作行为，严格按照公司要求开展认证工作。

## 2 规范运作

### 流程化管理、规范化运作

2015年国金恒信继续实施保证认证活动公正、科学和规范运行的业务管理、人员管理及认证风险识别和防范的内部管理制度，建立并有效施行对获证组织的监督措施，加强认证活动全过程的管理与控制，为获证组织持续满足认证要求提供切实有效的支持。2015年有效进行了年度内审和管理评审，对公司管理体系中运行的管理文件、人员管理、认证实施、认证评定、客户服务、资料管理、资源管理等提出的不符合和重点工作要求，均采取了纠正/改进措施，并取得了预期的效果，为公司质量管理体系的持续提升起到了很好的促进作用。

### 提高业务能力、增强风险意识

国金恒信为进一步提高风险防范意识和管理水平，及时关注环保法律法规的落实、认证监管部门的监管情况及认证监管动向，从源头抓起，把好认证申请和合同评审关，以确保不受理不符合要求的企业申请；同时关注审核计划安排、企业人数、审核人日、多场所抽样等问题。加强管理人员和审核检查人员的管理与培训，提高管理人员及审核检查员的业务能力与风险意识；加强现场审核管理，确保认证活动的规范性和有效性，并要求每个审核员和认证决定人员签署公正性承诺书，并由受审核企业确认。

在认证公正性方面，公司在申请受理、审核组织、认证决定及其他环节严格执行非歧视性和公正性管理要求，每个审核员均签署了公正性承诺书，并由受审核企业确认。公司管委会委员通过对公司认证审核活动进行审查、走访公司部分认证客户，出席公司组织的客户座谈会和行业协会等形式，代表管委会对公司上一年度审核及认证过程的公正性进行了监督和审查。

### 优化审核组织，保持审核质量

2015年，认证检测行业改革的力度较大，国家适当放宽了行政审批，认证机构的数量增加较快，价格也放开了，同质化竞争更加激烈；客户企业利用招标的方式

选择认证机构的情况越来越多，压低价格的幅度也日益增大，公司认证业务的运行，克服了许多新的困难。公司优化审核组织方式、保持服务质量稳定，创新开展企业需要的新服务项目，弥补了传统业务降价、流失的缺口，较好地实现了全年的经营目标。

### 3 诚实守信

#### 诚实守信是可持续发展的基石

国金恒信为实现可持续发展，始终强调自觉遵守社会公德、商业道德和行业自律要求，以公平、公正、客观的方式开展认证活动，以真诚的态度和规范的做法对待认证相关方，通过科学的手段、严谨的作风、规范的程序、专业的能力、优质的服务和可靠的结果取得社会信任。诚实守信不仅体现在整个认证审核过程，还体现在对外部的信息通报上。自认证认可行业开展信息化建设，建立信息通报制度以来，公司高度重视并指定专人负责，及时将认证企业的认证状态信息在公司网站和《冶金工业质量经营联盟》上披露；对规定的信息上报内容，无论是数据上传的及时性、有效性和准确性，还是对相关信息上报制度的遵守上，我们都得到了 CNCA 和 CNAS 的充分肯定和认可。

#### 严于律己是可持续发展的基本要求

国金恒信严格执行中国认证认可协会有关认证价格自律方面的规定，严格执行中国认证认可协会发放的《认证证书监督备案办法》，通过提高外机构转入门槛等办法，坚决杜绝外机构随意转入。公司对外所签订的合同价格，严格按照相关主管部门所提出的最低限价要求执行，不低价竞争，保证审核人日和工作质量，在认证认可协会组织的对认证机构的多次价格检查中均是免检单位。在激烈的认证市场竞争中，公司大客户、重点客户保持稳定。

### 4 提升服务水平

为了提高客户服务质量，国金恒信通过客户走访和电话回访等方式，积极开展围绕改进和提升组织的管理水平及保证认证有效性的多样化的服务活动，多数认证

企业反馈，通过管理体系的认证及审核，企业的综合管理水平持续改进，人员素质普遍提高，尤其是能源管理体系给企业带来了实际效益，效果更直观。

为了做好对认证组织的增值服务，公司要求每个审核组在现场审核结束后，结合企业的特点和实际情况，给予合适的改进和发展建议。

报告期内，国金恒信在开展认证审核工作之余，充分发挥自身专业优势，为企业提供了能源系统的改进建议、产品质量提升的方法等内容，在钢铁行业产能过剩、竞争激烈的背景下，引导企业优化工艺、完善管理、提高效率、节能降耗、降低成本、提高企业的综合竞争力。

## 5 创新发展

在钢铁行业持续低迷的大背景下，国金恒信围绕国家宏观的政策导向并结合企业实际情况，持续开展能源系统诊断项目、电力需求侧体系建设，并组织人员开展低碳产品认证、二氧化碳盘查相关业务的研发，满足政府、行业和企业发展对认证的需求，发挥认证工作对经济持续发展和社会和谐进步的促进作用。能源系统诊断优化工作，很受企业的欢迎，对能源体系认证是个很好的延伸，对没有做体系的企业，也是很好的示范。

受中国标准化研究院委托，公司牵头组织焦化行业协会、中冶焦耐工程公司、安徽科技大学、中钢鞍山热能研究院、宝钢、武钢、济钢等单位编制完成了《焦化行业能源管理体系实施指南》国家标准，标准编写质量受到评审专家及标研院的一致好评。

2015 年 5 月，公司组织宝钢、鞍钢、武钢、太钢、承钢、钢研总院、沙钢等企业和院所，选择了首批试点产品，按照 LCA 方法，从制造过程和使用周期两个阶段建立了汽车用连续热镀锌钢板及钢带等低碳产品评价技术规范和低碳产品认证实施规则。见下图：





## 6 环保节能减排

国金恒信作为钢铁行业质量管理体系、环境管理体系、职业健康安全管理体系和能源管理体系的专业认证机构。通过几年来的认证活动，我们体会到，认证机构在节能减排方面肩负的社会责任，尤其是对耗能和污染较大的钢铁企业。国金恒信2015年对环境和能源体系审核员加大了对国家新的节能环保法、相关标准及钢铁行业节能减排技术和知识的培训力度，审核员的专业审核能力得到明显提高。通过认证审核等形式，有力促进了获证企业各级员工节能、环保意识的提高，促进了获证企业遵守国家的节能、环保法律法规。

国金恒信对办公及审核活动制定了减少管理和认证活动中的资源、能源消耗及污染排放的相关管理制度，使用认证过程信息管理系统和计算机办公系统，不断更新、升级、优化应用软件，提高工作效率，减少办公及审核活动的能源及材料消耗。

国金恒信积极推行信息管理系统在认证审核过程中的应用，办公过程中使用OA办公系统，实现无纸化办公；2015年公司ERP系统边运行边完善，较好地支撑了日常审核业务的组织和对外报表的报送，审核员在现场审核时给客户企业的感觉也有了一定程度的改善，审核组织的效率有一定程度的提高。认证审核采用ERP信息化管理系统传递审核计划、审核档案等材料，大量减少了各种纸质记录；并加强办公用品的管理，少量办公用纸尽量正反面利用，节约了大量纸张。

## 7 员工权益

员工是企业发展的基石。为实现员工与企业的共同发展，国金恒信制定了《员工手册》等完善的制度和措施。坚持以人为本、多元化、平等原则、循序渐进，在企业发展中兼顾员工利益，在全面保障员工薪酬福利待遇的同时，充分尊重员工民主权利，为员工提供良好的培训及事业发展平台。

## 7.1 劳动合同

国金恒信认真贯彻《工资支付管理规定》、《社会保险法》、《住房公积金管理条例》、《劳动合同法》，保障职工合法权益，依法与员工签订并履行用工合同及社会保险，建立保障员工的合法权益和身心健康的制度机制，逐年提高并能按时足额交纳五险一金（养老、医疗、工伤、失业、生育保险和住房公积金）。

在合规的前提下，人力资源实现以人为本的原则进行科学、有效管理。

## 7.2 薪酬福利

国金恒信以业绩为导向，能力提升为目标，为员工提供有竞争力的薪酬和奖金。除工资薪酬之外，公司还为员工提供各种福利。

五险一金：按国家的规定为员工缴纳社会保险和住房公积金。

参加商业保险：为出差员工上意外险，提高保障。

重大节日慰问：对春节、国庆节等重大节日，为员工发放礼品及奖金。

组织活动：每年的春天或者元旦组织郊游或者集体聚会。

健康体检：为员工的健康着想，多一份关爱。

其他福利：为员工购买电影票，提供带薪年假等。



### 7.3 培训和发展

#### （1）内部培训

公司每年有个专门的审核员研讨会，不定时组织全公司员工对行业法律法规相关标准学习，经常组织专项课题的培训与研讨。2015 年共组织管理人员、审核人员的专业知识及技术培训 20 多次，内容包括：业务知识、法律法规、工作需求、专项知识等内容。



#### （2）外部培训

邀请行业专家到公司给员工进行专项培训，包括《电力需求侧评价方法》、《两化融合管理体系要求》等内容，提升员工专业知识和业务能力。



持续培训对规范操作、统一思想、提升风险防范和实际工作能力起到了很好的促进作用。国金恒信对年青人的成长量身制定了年度培养计划，并根据实际情况进行修订，并按季度进行沟通交流，发现过程中的不足。公司对每个人都提供业务发

展机会，增强员工从事认证事业的荣誉感和责任感。

#### 7.4 工作环境

公司审核员建立了 QQ 群和微信群，大家在群上能及时交流认证行业和钢铁行业的一些相关信息，包括案例分析等，学习切磋的效率也得到一定程度的提高。公司也开设了微信公众号，每天更新内容，宣传认证相关政策法规，宣传公司的业务动态，跟上互联网时代的发展步伐。

#### 7.5 审核人员专职化

公司逐步筛选出一批能够稳定承担审核任务的专职人员，与每位专职审核员签订劳动合同，明确劳动关系，进一步稳定了审核员队伍，并不断促进审核员队伍的职业化，依据国家政策要求，为专职人员缴纳社会保险，确保员工个人的保障。

公司的审核员管理资源配置进一步向专职人员倾斜，集中精力对专职审核员进行认证程序培训和法规培训，对审核记录的要求适当简化，要求安排更多的时间与企业进行交流，把审核的重点向与企业当前经营遇到的突出问题适当倾斜，提高顾客感知的价值，取得较好的效果。

### 8 服务社会

国金恒信一直秉承面向冶金行业、走专业化、品牌化发展道路的经营理念，围绕在系统管理方面，成为钢铁企业贴身管理顾问的市场定位，始终坚持与客户企业一道，协同创新、共同进步，助推钢铁企业的经营管理从优秀走向卓越。国金公司一直把为社会创造繁荣、进步作为所应承担社会责任的一种承诺，以自身发展影响和带动获证企业不断提高产品质量、节能减排、关注员工艰苦安全，进而为企业的可持续发展和行业振兴作出贡献。

2015 年公司针对钢铁行业生产经营进入“三低一高”的新常态，国金恒信积极推动钢铁节能减排技术在企业的应用，帮助企业在降低制造成本、提高信息化管理水平、实现产品服务差异化等方面，开展了能源系统诊断优化、两化融合、铁路汽车建筑用钢材产品认证等多项工作，提高了企业的质量经营水平，增强了生存发展



能力。

2015 年国金恒信认证的企业没有发生重大产品质量事故、重大安全环保事故，获证企业在产品和服务质量，节能减排及员工职业健康安全绩效方面持续改善，为社会的和谐和可持续发展作出了贡献。

国金恒信的发展源于社会，回报社会是我们应尽的责任。公司每年都会向社会提供新增就业岗位，尤其是为冶金企业的退休和内退职工提供再就业机会，搭建继续“发光发热”的平台。

## 五 结束语

本报告是国金恒信作为一个认证机构应履行社会责任的初步认识和总结，希望我们的员工和相关方，社会各界能通过报告了解我们的努力和愿望，也期望通过发布的 2015 年年度社会责任报告，构建起与各相关方沟通的平台，接受社会和公众的监督，以不断地完善我们的各项工作，从而进一步促进国金恒信的发展。

国金恒信在编制报告的过程中也发现一些需要改进的问题，有待在今后的工作中解决。在今后编制报告的过程中，我们也将不断提升对自身的要求，以期使报告内容能够更加丰富、系统。

国金恒信承诺将秉承一贯的社会责任理念，持续不断地改进公司的社会责任工作，忠实地履行企业社会责任。

联系方式:

北京国金恒信管理体系认证有限公司

地址:北京市海淀区大柳树路 17 号富海国际港 308 室

邮政编码: 100081

联系人: 林晓川

电话: 010—62115558-305/62112676

传真: 010—62110866

邮箱: lxc2008lxc@163.com

网站: <http://www.cmigc.com>



## 意见反馈

《北京国金恒信管理体系认证有限公司 2015 年度社会责任报告》现已发布，希望能得到您的意见和建议，请您对我们报告提出宝贵意见和建议，您的意见和建议将有助于我们更好的履行社会责任和做出改进。

1. 您对本报告的整体评价如何？

☐ 很好              ☐ 好              ☐ 一般              ☐ 较差

2. 您认为本报告的信息披露质量如何？

☐ 很好              ☐ 好              ☐ 一般              ☐ 较差

3. 您认为本报告在国金公司与利益相关方沟通中作用如何？

☐ 很大              ☐ 很小              ☐ 一般

4. 您认为本报告还存在哪些不足，您的改进建议是什么？

您的信息：

姓名：\_\_\_\_\_ 所属行业：\_\_\_\_\_

单位及职务：\_\_\_\_\_

电子邮件：\_\_\_\_\_

联系电话：\_\_\_\_\_

通讯地址：\_\_\_\_\_ 邮政编码：\_\_\_\_\_