

2017 年度社会责任报告

北京建筑材料检验研究院有限公司

中国·北京

（一）前言

北京建筑材料检验研究院有限公司(以下简称检验院,BMT)按照“传递信任,服务发展”的要求,从每位员工做起,从自己本职工作做起,从所属行业做起,切实履行社会责任,提升认证质量、保证认证的有效性。

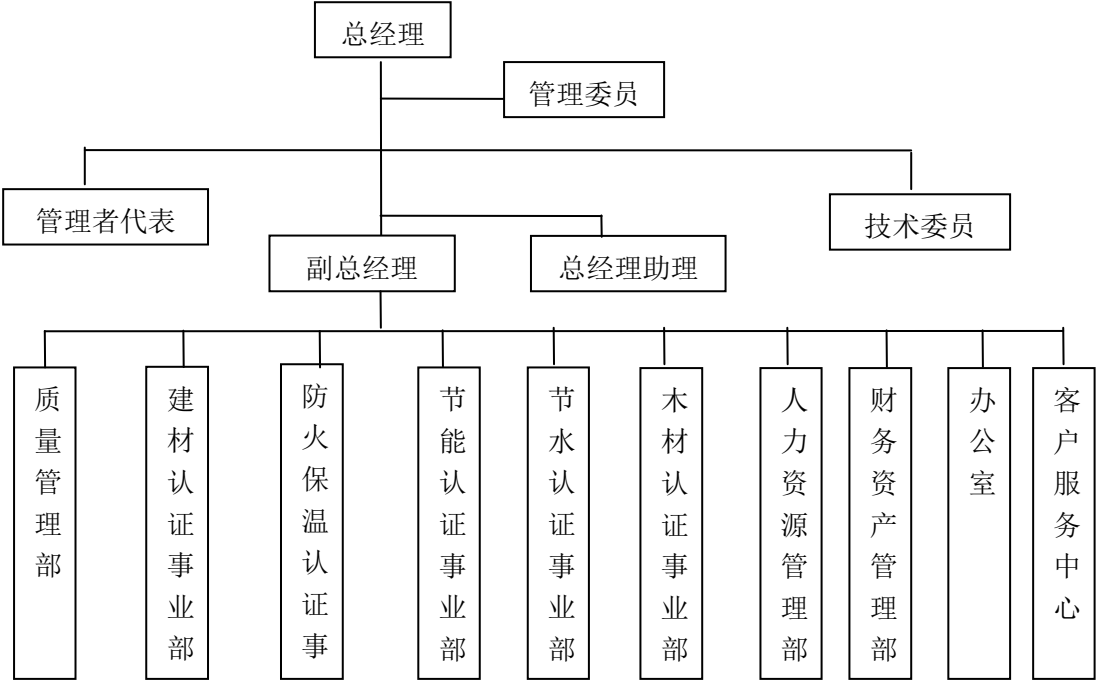
本社会责任报告所涵盖的时间范围为 2017 年 1 月 1 日至 2017 年 12 月 31 日,范围界定为北京建筑材料检验研究院有限公司。本报告依据国家认监委《认证机构履行社会责任指导意见》和《认证机构社会责任报告编写提纲指南》编制。检验院总经理张增寿对所披露的社会责任报告内容的真实性负责。

（二）认证机构基本情况

检验院是在北京市建筑材料质量监督检验站、北京市建筑五金水暖产品质量监督检验站、北京市木材家具质量监督检验站、国家建筑材料工业建筑围护材料及管道产品质量监督检验测试中心、国家建筑材料工业建筑五金水暖产品质量监督检验测试中心、中国轻工业联合会家具及装饰装修材料检测中心以及特种设备检验检测、计量检测人员、设备、环境条件以及检测能力的基础上组建而成的具有独立法人资格的检验机构。检验院涵盖以上各机构的全部检测业务范围。拥有一大批“高精尖”的检测设备,同时拥有经验丰富的检测领域专家团队,能够提供专业的技术服务,在检测领域享有较高的信誉,在检测业务上具有较高的权威性。并承担认证产品检验检测工作,为产品认证工作开展积累资源和技术保障。

2015 年 12 月 17 日检验院获批成为认证机构，检验院现注册资金 8136.61 万元，法人张增寿，认证类型是产品认证，认证领域包括 05 木材和木制品：纸浆、纸和纸制品，印刷品，07 建材产品，08 家具；其他未分类产品，主要业务是自愿性产品认证。为此检验院以国际惯例为运行准则，依据国家法规与认可规范的要求建立了检验院的质量体系，并配备了充分的资源，以确保认证工作的公正性、权威性和科学性。

组织机构



(三) 社会责任工作的管理

检验院以管理体系文件为基础，制定了相关履行社会责任的措施和相关制度，如公益性技术服务控制程序、年度报告控制程序、客户服务程序、客户投诉制度，开通了 4000300789 免费服务热线，开通了检验院网站 <http://www.bmtbj.cn/>。对相关行业规定和制度以及行

业新闻进行广泛宣传，对促进检验院的发展做出了重要的贡献，形成以新闻宣传员为主体的宣传队伍，并对优秀新闻宣传稿件进行每篇50元的奖励。2017年，检验院将社会责任工作融入机构管理体系，责任到部门，事业部定期学习体系文件，对检验院的体系进行内审、管理评审，对运行中发现的问题进行自我改进，并提出了整改纠正措施和预防措施。

责任内容	责任部门
质量管控	质量管理部、产品认证各部
节能环保	产品认证各部、办公室（内部）
市场/客户	客户服务中心、业务开发部、产品认证各部
员工权益	党委、人力资源部、工会
社会服务	产品认证各部、客服中心、业务开发部

检验院是独立的第三方认证机构，将坚定不移地认真履行和兑现对认证活动的公正性的承诺，对认证活动引起的利益冲突可能性进行识别、分析及证实。检验院管理人员、认证人员等所有参与认证过程的人员都没有受任何可能影响认证过程和结论的商业、财务或其它压力。检验院承诺不参加危及认证公正性、科学性和客观性的活动。不提供可能有损于认证过程和认证结果的公正性、客观性和保密性的任何服务。要求所有的工作人员(包括技术委员会成员)、管理人员、认证人员对其所从事工作的公正性和保密性做出承诺。若发现违背承诺时，检验院有责任按照相关的制度规定，采取纠正措施。

检验院不断开拓与政府、客户、员工及社会的沟通渠道，积极

配合政府开展绿色产品、节水节能和防火安全等方面的标准解读、政策宣讲和科技普及等公益活动。定期组织、参与认证产品相关行业会议，建立与检验机构的良好合作关系，打造检验认证一体化。以“感悟客户需求，超越客户期待”为导向，优化服务，不定期面向客户召开标准宣贯会，政策、行业、技术交流会，开展客户满意度调查等系列活动。员工为机构的核心竞争力，机构依据劳动合同及时发放薪酬、福利，缴纳社会保险，组织员工进行各种职业培训，规划职业发展，召开生日会、准备生日餐，走访慰问困难职工。热心公益事业，积极参与行业相关公益活动，接受社会监督，提高机构的社会认知度。

（四）履行社会责任情况

1、遵守法律、规范运作

检验院自觉遵守法律、行政法规的各项要求和规范运营的其他要求，保证独立、公正的法律地位，合法运营不从事或参与任何可能影响其认证独立性和诚信性的活动，反对不正当竞争和商业贿赂及欺诈行为，自觉接受政府、消费者和社会的监督，维护认证市场秩序，不搞竞相打折、变相打折等无序恶性竞争。

为规范检验院认证活动的运行，建立保证认证活动的独立性和公正性的管理体系，明确其职责、责任和工作程序，并保证其体系有效运行。

2、诚信守信

自觉遵守社会公德、商业道德和行业自律要求，公平、公正、科学、客观开展产品认证活动，通过科学的手段、严谨的作风、规范的

程序、专业的能力、优质的服务和可靠的结果取得社会信任。

3、创新服务，品质传递

作为新成立的认证机构，本公司结合自身特点围绕绿色、资源节约、可持续发展等国家经济发展导向和社会热点需求，建立和完善技术创新和创新机制，开展绿色产品、节能产品、节水产品、健康产品和阻燃材料等领域的认证活动，积极开拓认证领域，提升认证能力，满足政府和社会发展对认证的需求，促进认证为政府和社会的采信服务，发挥产品认证对经济持续发展和社会进步的促进作用。



2017年12月13日，“绿厦奖”启动仪式暨“全装修品质万里行”首站走进BMT，各行业机构、各地产集团招采经理、全装联秘书长陈忠莉以及新华网、新浪家居、《中国质量报》、《中国建设报》等十余家国内主流媒体代表参加了此次活动。BMT关注全装修品质万里行，利用机构本身丰富的检测资源和技术的专业性，为建设工程提供全方位的技术支持，有效提高工程质量和住宅品质，在行业中积极发挥桥梁和纽带的作用，贡献自己的力量。让大家对全装修/精装修成品房产业朝着健康、绿色、舒适方面发展增添了信心。

4、节能环保责任

检验院以创新和资金投入保障认证检测活动中产生的废料、废水、废气的处理，避免认证活动中的污染排放。2017 年，检验院全面实现 OA 线上流程审批，实现无纸化办公。

检验院关注绿色建材产品的认证实施，积极为“关于推动绿色建材产品标准、认证、标识工作的指导意见”献言献策。2017 年 11 月，建材总院获批成立工业节能与绿色发展评价中心，检验院将利用此平台，面向企业开展能源审计、评估、环保技术咨询，协助相关部门开展工业节能和绿色发展政策、标准化规范研究，全力支撑工业节能与绿色发展。

5、员工权益

依法与员工签订并履行用工合同及社会保险，建立保障员工的合法权益和身心健康的制度机制，健全收入分配制度，增加员工晋升通道，实行行政管理和技术双通道晋升，大大提高了认证技术人员的积极性。重视人才和培养人才，通过职业教育培训、在职研究生教育等手段，提升员工专业素养，2017 年度检验院有 24 名员工通过自愿性产品认证考试，为员工提供晋升和业务发展机会，增强员工从事认证工作的责任感和荣誉感。

6、服务社会

从 2015 年 12 月取得认证资质始，检验院始终以践行社会责任、服务社会为主线，积极参与社会公益事业和社区建设，开展认证认可志愿者活动和服务，先后参加了国家质检总局、北京市各区县质监局

等部门组织的“产品质量进社区”活动、“公益大讲堂”。通过系列活动，帮助企业提升技术水平，引导消费者理性维权、实现低碳环保的宜居生活。



3·15 期间配合北京市质监局、消防局、工商局进行消防产品质量联合大检查；8 月份对北京市消防总队进行消防产品监督管理培训，11·9 期间配合北京市消防总队进行“关注消防、平安你我”的大型宣传活动等。



2017 年 3 月 15 日，检验院受邀参加由北京市工商局朝阳分局组织的消费教育宣讲团，开展“网络诚信、消费无忧”为主题消费维权宣传咨询活动。国家家具中心在现场设立常用人造板、实木样板展示台，由工程师向消费者宣讲家具常用人造板材识别、易混淆家具用木

材区分，帮助消费者掌握选购家具的基本要领，规避以次充好、虚假宣传等购物风险，同时还对消费者在家装过程中经常遇到的环保、安全等问题做了详细解答，对装饰装修材料的选择、装修后污染物去除方法、室内环境检测规范等内容做了普及，让消费者更深入地了解了健康装修理念。活动当天还免费为消费者发放消费安全提醒小册子、家具及装修材料检测常识等宣传资料，受到了广大消费者的欢迎和好评。



2017年8月23日，检验院与北京城建科技促进会联合主办“2017城建科技防水保温新产品、新工艺、新技术公益大讲堂”，本次大讲堂聚焦建筑防水和建筑保温的关键技术以及新产品、新工艺、新技术的发展和重点工程应用进行剖析，为建筑技术人员搭建学习和交流平台。



2017 年 10 月 12 日，检验院参加“2017 年消费品质量安全“进社区、进校园、进乡镇”消费者教育活动的启动仪式，面向社区居民、乡镇居民和在校学生普及消费品质安全知识，激发公众消费品质量安全意识，引导科学消费、理性消费、绿色消费。

（五）结语

作为认证机构的一名新兵，2017 年是检验院开拓认证业务的开局之年，也是检验院的“协同&增效”年，检验院将以拓展认证业务为主线，以科技创新为支撑，以社会责任为己任，完善内部管理，发挥自身检测领域既有优势，借助检测资源平台，开拓认证业务，传递品质信任。

社会责任报告反馈方式

联系人：史红卫

联系电话（座机）：010-88751927

手机：13911015258

传真：010-88751927

电子邮箱：shihongwei@bmtbj.cn