

2017 年度社会责任报告



深圳市计量质量检测研究院

深圳市计量质量检测研究院

2017 年度社会责任报告

目录

一、报告说明.....	1
二、机构概况.....	2
三、社会责任管理.....	7
四、社会责任与实践.....	8
4.1 依法建章.....	9
4.2 依规运营.....	9
4.3 诚实守信.....	10
4.4 创新发展.....	10
4.5 提升服务水平.....	11
4.6 环保节能.....	13
4.7 员工权益.....	13
4.8 服务社会.....	14
4.9 公益慈善.....	15
五、社会责任展望.....	15

一、报告说明

可靠性保障

不存在任何虚假记载、误导性陈述和重大遗漏，保证其内容的准确性、真实性。

发布周期

深圳市计量质量检测研究院获批为认证机构后每年发布一次社会责任报告，本报告是发布的第三份社会责任报告。

时间范围

2017 年 1 月 1 日至 2017 年 12 月 31 日，部分内容向 2017 年以前适度延伸。

称谓说明

为便于表述，报告中“深圳市计量质量检测研究院”也以“检测院”、“SMQ”和“我院”表示。

报告范围

深圳市计量质量检测研究院整体（参见组织机构图）

报告内容

报告主要披露了 2017 年深圳市计量质量检测研究院经济、环境、社会等方面的企业社会责任事件和绩效。

编制依据

本报告按照国家认证认可监督管理委员会《认证机构履行社会责任指导意见》要求编制。

数据来源

本报告所引用的 2017 年数据来自检测院正式文件和统计报告，由于统计区间问题，可能会有出入，以上报认监委数据系统的数据为准。

报告索取

请登录深圳市计量质量检测研究院认证业务网站（<http://smq.com.cn.rz>）下载报告电子版。如需纸质报告或对报告有任何意见或建议，请与我院认证中心联系。

电话：0755-21047761

地址：深圳市南山区西丽街道同发路 4 号

邮编：518055

二、机构概况

SMQ 愿景：成为守护品质生活的重要科技力量、国际先进的检测认证机构、市场信赖的权威检测品牌、专业的技术服务合作伙伴。

SMQ 使命：围绕政府监管和产业发展需求，打造检测、认证、咨询、培训四大技术服务平台，提供基于计量、标准、检测、认证和符合性评价的检测顾问型整体解决方案，顺应产业需求，夯实能力基础，发挥技术优势，强化监管支撑，打造公共平台，服务自主创新，面向全球分工，护航深圳制造，研发新兴技术，助推新型发展。

质量方针：公正、科学、准确，高效。

质量目标

总体目标

a) 建立符合国际要求的管理体系，确保管理体系有效运行并持续改进，以国内乃至世界一流的实验室为目标，创建技术水平高、检测速度快、证书/报告质量好、服务态度佳的实验室。

b) 坚持以客户为导向的原则，识别客户的需求和期望，倾听客户的意见、建议，及时采取改进措施，确保院（站）全面持续的发展。

c) 加强培训，提高素质，使全体员工明确质量方针和目标，自觉遵守管理体系文件规定，为实现总体目标而努力工作。

d) 每年制定可量化的质量目标，并在管理评审时加以评审。

服务质量承诺

行为公正：自觉遵守公正性声明。

方法科学：遵循科学求实原则，严格按照规定的方法从事检定/校准/检测/检验/认证工作。

结果准确：证书/报告规范严谨、数据准确可靠。

工作高效：根据实际情况和客户需求，不断改进业务流程，确保检定/校准/检测/检验/认证工作在承诺的时间内完成。

收费合理：遵守财经纪律，检定/校准/检测/检验/认证费用不高于国家及省、市物价部门批准的收费标准。

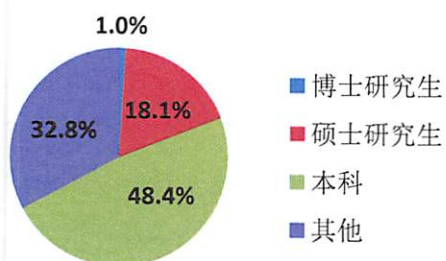
客户满意：主动了解客户需要，提供优质服务，及时受理和处置客户的投诉，提供快捷、方便的后续服务。

检测院概况

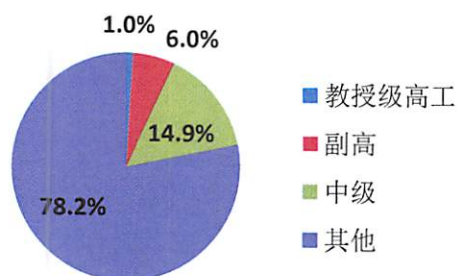
检测院是深圳市人民政府依法设立并经国家质检总局授权的法定计量检定和产品质量检验机构，于 2015 年 4 月获国家认监委批准为认证机构。经过 30 多年的发展，检测院现已成为国内规模最大、设备最先进的综合型机构之一。

检测院建有西丽、龙珠、龙华三大实验基地，另有宝安、龙岗、平湖三个分中心。检测范围涵盖了电子电气产品、食品、精细化工、石油化工、纺织服装、玩具、材料、轻工机械、家具、建筑装饰产品等多个领域以及长度、力学、热学、电磁学、无线电、时间频率、物理化学、光学、流量和电离辐射等计量专业。目前共可以开展 11 个领域的自愿性产品认证业务。

SMQ员工学历情况



SMQ员工职称情况



截至 2017 年 12 月 31 日，检测院在岗人数 1862 人，其中博士 18 人，硕士 337 人，硕士以上员工占总人数的 19.17%，较去年下降 0.53 个百分点；本科 896 人，占 48.38%，较去年增长 0.78 个百分点。教授级高工 17 人，副高职称 111 人，中级职称 278 人。认证业务专职检查员 24 名。人力资源配备充足，能够满足院检定/校准/检测/检验/认证业务的发展需要。检测院经国家人社部批准设立了博士后科研工作站，与清华大学深圳研究生院、哈尔滨工业大学、厦门大学、

中山大学等高校建立了密切联系。同时检测院经国家质检总局认定为广东省质监系统首个国家质检科普基地和国家质检科技成果转化推广基地。

近年，检测院紧紧围绕政府监管和产业发展需求，打造了检测、认证、咨询、培训四大技术服务平台，构建以国家中心为牵引，以工程实验室、省检验站为支撑，融合各政府部门认可或授权实验室的公共检测平台体系，提供基于计量、标准、检测、认证和审查五位一体的顾问型整体解决方案，同时 SMQ 不断拓宽国际合作领域，逐步构建“一个标准、一次检测、全球通行”的检测认证体系，力助中国产品进入国际市场，在支撑政府综合管理和行政执法工作、服务和促进地方经济和区域经济发展方面发挥了十分重要的作用。检测院获得 CNAS（中国合格评定国家认可委员会）的实验室、检验机构、认证机构认可、A2LA（美国实验室认可协会）认可和国防实验室认可，获得实验室资质认定（CMA、CAL）、IECEE（国际电工委员会电工产品合格评定组织）授权的 CB 检测实验室、CCC 认证指定检测实验室、进出口商品检验鉴定机构、农产品质量安全检测机构、船级社产品检测和试验机构、国推 RoHS 自愿性认证检测实验室、中国环境标志认证签约实验室、法定计量检定机构计量授权等一批资质，目前建有国家高新技术计量站、国家数字电子产品质量监督检验中心、国家体育用品质量监督检验中心（广东）、国家营养食品质量监督检验中心（广东）4 个国家中心（站），国家城市能源计量中心（深圳）通过现场验收，正在筹建国家环保产品质量监督检验中心（广东）和国家光伏发电系统质量监督检验中心（广东）；建有广东省质量监督生态纺织服装产品检验站(深圳)等 11 个省检验站；建有深圳市半导体照明（LED）及光电性能检测公共技术平台等 12 个市级工程实验室/公共服务平台和 2 个区级公共平台。

发展历程

1985 年之前深圳市计量管理所（SMQ 前身）伴随特区一路成长。

1985 年 3 月成立深圳计量测试中心，并挂国家计量局深圳计量检定站牌子。

1986 年 9 月成立深圳市产品质量监督检验所。

1987 年 1 月内部实行两所一站合并管理，统称为深圳市计量质检所。

1987 年 6 月市计量测试中心更名为市计量测试研究所。

1989 年 8 月市计量测试研究所升格为正处级单位。

1994 年 11 月市产品质量监督检验所升格为正处级单位。

1998 年 7 月市编制部门批准的“八定”方案，正式将市计量所、市质检所合并为市计量质量检测研究院（简称 SMQ），同时挂国家质量监督检验检疫总局深圳计量检定站牌子。

1998 年龙珠基地建成并投入使用，实验室面积达 1.8 万平方米。

1999 年 12 月深圳市各区的计量站和质检所全部划归 SMQ 管理。

2005 年龙华基地建成并投入使用，全院实验室面积超过 3 万平方米。

2009 年 9 月国家数字电子产品质量监督检验中心主体工程封顶，其建设规模和设计标准达到该专业领域亚洲单体实验室中的先进水平。至此，全院实验室面积突破 6 万平方米。

2010 年底全院员工总人数近 1200 人，净资产超过 5 亿元，在用专业设备超过 2.3 亿元，跻身于全国同类实验室前列。

2012 年 2 月国家质量监督检验检疫总局深圳计量检定站更名为国家高新技术计量站。

2012 年 3 月国家数字电子产品质量监督检验中心正式成立。

2012 年 12 月西丽基地建成并投入使用，实验室面积达 2.88 万平方米。

2013 年 7 月总部正式搬迁至西丽基地。

2014 年 8 月国家体育用品质量监督检验中心（广东）正式成立。

2014 年 12 月市检测院成为世界银行“点亮全球”项目全球第一家指定商业检测实验室。

2015 年 4 月市检测院获国家认监委批准成为认证机构。

2015 年 7 月国家营养食品质量监督检验中心（广东）通过国家质检总局现场审查论证。

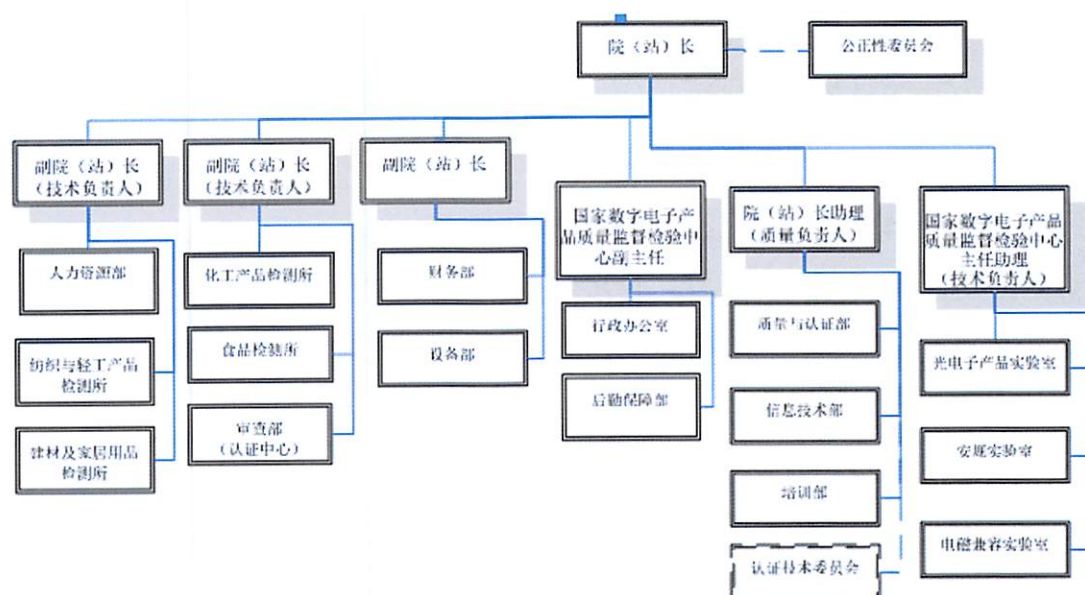
2016 年 12 月

市检测院获得中国合格评定国家认可委员会（CNAS）的产品认证机构认可。

2017 年 2 月

国家环保产品质量监督检验中心（广东）和国家分布式光伏发电系统质量监督检验中心（广东）获得国家认监委授权。

组织架构图



市检测院认证业务领域

3C 认证

SMQ 是中国强制性产品认证“CCC”认证检测机构，目前已取得以下产品的 3C 认证检测资格：电线电缆、电器附件、家用电器、音视频设备、信息技术设备、电信终端设备、童车产品、玩具产品、照明电器、溶剂型木器涂料。

国际认证

SMQ 不断拓宽国际合作领域，可开展 CE 认证检验/发证、RoHS 认证检验、FCC 认证检验、E-mark 认证检验、CB 认证检验、TüV 认证检验、UL 认证检验、美国 ETL 认证检验、IC 认证检验、澳大利亚 RCM（澳大利亚 EMC）认证检验、GS 认证检验、PSE 认证检验、SASO 认证检验、泰国 NBTC 认证检验、巴基斯坦 PTA 认证检验、EAC（TR-CU）关税联盟认证检验、埃及 NRTA 认证检验、香港 OFCA 认证检验、ISTA 包装产品安全运输认证、世界银行组织的 Lighting Global 检验等，有力地帮助企业产品进入国际市场，“一个标准、一次检测、全球通行”的产品认证体系日趋完善。

自愿性产品认证

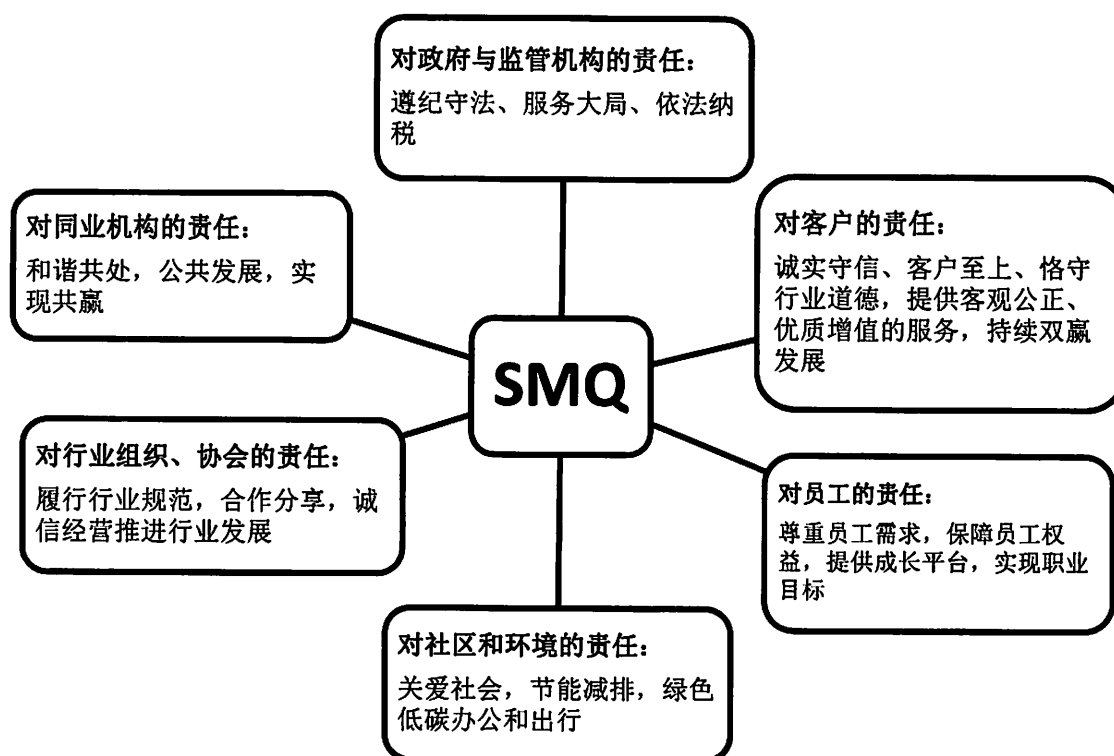
- 01 农林（牧）渔；中药；
- 03 加工食品、饮料和烟草；
- 04 纺织品、服装和皮革制品；

- 07 建材产品；
 - 08 家具；其他未分类产品；
 - 12 电子设备及零部件；
 - 14 配电和控制设备及其零件；绝缘电线和电缆；光缆；
 - 15 蓄电池、原电池、原电池组和其他电池及其零件；
 - 16 白炽灯泡或放电灯、弧光灯及其附件；照明设备及其附件；其他电器设备及其零件；
 - 18 陆地交通设备。
- 低碳产品

三、社会责任管理

社会责任管理是实现社会价值目标的一种管理模式，SMQ 以编制社会责任报告为契机，推动社会责任理念在 SMQ 内部落地，对报告编制过程中发现的问题进行分析总结，寻找社会责任理念与日常工作的结合点。

一是通过识别机构的主要利益相关方，并理清与利益相关方的关系。



通过与利益相关方的沟通交流,客观、真实的反映利益相关方的要求和期望,SMQ 明确了机构各部门的社会责任专人负责制,初步确立了机构社会责任管理架构。

利益相关方	期望与关注	沟通方式
政府与监管机构	遵守法律法规 履行社会责任	<ul style="list-style-type: none"> ●按照认监委、认可委、协会及相关监管部门要求及时上报相关信息 ●年度报告 ●工作会议
客户	服务质量 服务能力 服务水平	<ul style="list-style-type: none"> ●电话回访、客户满意度调查 ●日常宣传与网站公示 ●客户交流会
员工	薪酬福利 职业健康安全 晋升与发展 能力培养	<ul style="list-style-type: none"> ●工会 ●内部培训 ●绩效管理 ●投诉与反馈
社区和环境	关爱社会 社区建设 节能减排 生态保护	<ul style="list-style-type: none"> ●社区沟通 ●志愿者活动 ●公益慈善活动 ●办公节能绿色出行
行业组织、协会	履行行业规范 行业合作与分享 专业科研创新	<ul style="list-style-type: none"> ●交流拜访 ●参与专业研讨与会议
同业机构	公平竞争 合作共赢	<ul style="list-style-type: none"> ●学术交流活动 ●专业座谈会

四、社会责任与实践

没有规矩,不成方圆。检测院始终自觉遵守法律、行政法规的各项要求与机构规范运营的其他要求,根据《中华人民共和国认证认可条例》及《认证机构管

理办法》等有关规定，开展相关认证评价等业务活动，在运营过程中认真履行法人和公民道德准则，反垄断、反商业贿赂、反不正当竞争，自觉接受政府、消费者和社会的监督，致力于维护健康、有序的行业市场秩序。

此外，检测院还积极收集、识别认证行业相关的法律法规和技术规范，参加各级主管部门、监管机构组织的学习和交流活动，认真学习相关法规要求，与时俱进、不断提升合规管理水平。

4.1 依法建章

遵照《中华人民共和国认证认可条例》、《认证机构管理办法》、《中国认证认可行业自律公约》等规定，按照 CNAS CC02《产品、过程和服务认证机构要求》，编制了《质量手册》、《程序文件》和相关作业指导书，建立了认证机构管理体系。制定了《认证人员管理规则》、《检查员能力准则》、《检查员能力评价准则》、《检查员培训方案》等，建立了认证人员能力评价系统并实施，保证了检查员队伍的水平。

检测院综合考虑自身的所有权、管理方式、管理层、人员、共享资源、财务、合同、营销等，对影响认证业务公正性的风险进行了识别，并提出具体控制措施，以消除或最大限度的降低风险，同时指定相关部门，负责公正性风险的持续识别。当所有权、管理方式或者管理层等发生变更或发生其他可能引发公正性风险的事件时，相关部门持续识别风险并提出控制措施，以确保认证公正性。市检测院通过在交通银行设立应对风险专项基金，对由认证业务引发的责任做出充分的安排。

4.2 依规运营



检测院是深圳市人民政府依法设立并经国家质量监督检验检疫总局依法授权的法定计量检定机构和产品质量检验机构,是通过认监委批准设立和认可委认可的认证机构,所有业务完全独立于生产、使用、销售单位及其主管部门。

检测院确保所有可能影响认证活动的人员或委员会公正行事,且不受可能影响认证结论的任何商业、财务和其它方面的压力,这是机构历来坚持的原则。

经核查,检测院各项工作完全依据国家有关法律、法规进行,无违规、违法操作的情况。具体如下:1、院员工对所有委托方均持科学公正态度,独立开展检定/校准/检测/检验/认证工作,在工作无受利益冲突干扰的情况;2、院领导班子未对检定/校准/检测/检验/认证工作进行干预,维护了检定/校准/检测/检验数据和认证结论的公正性;3、院员工的检定/校准/检测/检验/认证工作均按技术标准、经批准生效的检验方法和认证实施规则进行,保证了检定/校准/检测/检验数据的科学性和认证结论的可靠性;4、院员工对委托方的图纸、技术资料和数据信息等严格保密,确保不被泄露,切实维护了委托方的权益;5、院人员未从事可能影响本院公正性的产品开发、咨询和营销等一切有关活动;6、无接受委托方馈赠、索取礼品、钱物或压价购买产品等任何的借工作之便谋取私利或从事有损本院公正形象的任何活动。

4.3 诚实守信

作为第三方认证机构,检测院坚持以"传递信任,服务发展"为使命,坚持"公正、科学、准确,高效"的质量方针,自觉遵守社会公德、商业道德和行业自律要求,坚持以规范自律的行为,营造一个规范、健康的认证市场。积极参与中国认证认可行业自律和诚信建设工作,保持诚实守信,注重机构品牌建设,以公正、公平、公开、自律的方式,将履行社会责任融入到认证活动的全过程,通过科学的手段、严谨的作风、规范的程序、专业的能力、优质的服务和可靠的结果来取得社会的信任。

检测院严格执行《中国认证认可行业自律公约》、《自愿性认证人员自律规范》等行业自律规范,在认证活动中,坚持客观独立、公开公正、诚实信用的原则,不断提高认证质量,主动接受社会各界监督,以优质高效的服务回报社会。

4.4 创新发展

以市场需求为导向,以重大项目建设为抓手,全力推动技术创新,为机

构改革发展提供能力保障。

一是研发新兴项目，打造新增长点。持续优化电子及通信产品全球市场准入服务平台，新增“一带一路”沿线泰国、印度、埃及、印尼、韩国五国互认合作。发力新兴产业，成为世界银行“点亮全球”项目中国大陆唯一检测实验室；完成299座充电站、130个住宅小区、2524个充电桩现场测试核查以及4.6万辆新能源汽车补贴核查，涉及金额37亿元；推进民用无人机、新型显示、智能穿戴等领域内NQI技术服务研发与应用，筹建深圳市智能服装服饰产业发展研究会。

二是深耕认证业务，发挥驱动效应。检测院已获批准覆盖多个行业的11个认证领域，在食品、新能源等领域探究新认证模式，以认证引领行业的发展与质量的提升；深度参与“深圳标准”认证，截止2017年底共为企业颁发“深圳标准”认证证书11张；积极参与“广东优质”认证，助力广东省打造集质量、技术、服务、信誉于一体的优质品牌；积极争取国际认证资质授权，在CE、CB、ISTA等国际认证方向持续发力，获得FCC新规则下的第一批中国大陆认证机构认可；深入研究不同国家市场准入制度和机制，申请海湾联盟、海关联盟一批新的国际资质授权，积极参与蒙古国检测认证制度建设，继续推动与更多国家实现互认，搭建“一带一路”市场准入认证平台；积极应对3C认证放开趋势，在2017年获批照明电器、溶剂型木器涂料的3C认证检测资质，实现3C检测业务量和市场占有率的双提升。

4.5 提升服务水平

检测院致力于实现院的可持续发展，为实现国家认证认可战略目标提供支持，为实现国家环境保护战略目标提供服务。不断完善资质、平台、科研制度建设，打造标准、计量、检测、认证、审查“五位一体”的能力体系，强化服务能力，助推产业转型升级，全年完成委托计量校准33.0万台件，委托产品检验36.9万批次，为产业发展创造价值。

一是公共平台建设成绩显著。电动汽车电池及充电系统国家产业计量中心，环保产品、光伏发电系统国家中心，数字电子、体育用品国家中心能力提升，深圳市产业计量基础公共技术平台6个质量基础工程项目列入深圳城市基础设施建设五年行动计划，获得计划投资达7.58亿元，超过深圳市该领域投资一半以上。环保产品、光伏发电系统国家中心，产业计量基础公共技术平台入选市十大

生产性服务业公共服务平台，其中产业计量平台设备采购完成率 100%。有效促进 NQI 在新兴产业领域落地，新型高端服务能力取得突破。

二是 NQI 技术集成服务体系发展迅速。检测院围绕供应链核心企业，为沃尔玛、天虹、永旺等运营商及周大福、金龙鱼等集成商提供涵盖计量、质检的技术服务解决方案，对沃尔玛的业务承接量占其外包检测业务总量的 40%。紧贴新兴业态发展需求，为阿里、京东、苏宁易购、唯品会、顺丰大当家提供线上线下多品类的全方位检测服务，对阿里的业务承接量在其 14 家合作检测机构中排名前列。促进计量与产业融合，有效打开计量事业发展空间：培育开发客户温湿度在线检测需求；圆满完成深圳市在用机动车尾气排放比对检验任务；声学振动计量产值连续五年屡创新高。

三是资质体系建设日益完善。全年通过 CNAS 实验室认可扩项、院省局资质认定扩项、省食品站等 6 个省站资质认定扩项/复评、美国 A2LA 认可监督评审、日本 PSE 预复评、各级监管部门专项飞行检查等 34 次现场评审和 16 次函审，基本资质（如 CNAS 认可项目）目前共 4499 项。获评质检总局 2017 年产品质量检验机构工作质量分类监管考核 I 类机构。成为首批国家标准检验检测验证点试点单位、省快检产品验证机构和快检技术成果应用示范基地、深圳校园室内首选空气检测机构，通过食药监总局特殊食品验证评价机构备案。整体技术实力大幅提升，多元化资质体系不断完善。

四是科研创新工作收获颇丰。全年获得外部资金总额约 8928 万元，获批外部科技及标准立项 35 项，其中 NQI 项目 2 项、省部级项目 6 项；营养食品国家中心通过总局现场验收；眼镜省站、电动汽车工程实验室通过正式验收；环保产品国家中心、深圳市产业计量基础公共技术平台等多个项目被列为市十大生产性服务业公共技术服务平台、市质量基础工程项目、市政府重点工作、市 2017 年重大投资计划项目；成功申报深圳市电动汽车及充电设施仿真公共技术服务平台；新申报省激光产业计量中心等 3 个省级产业计量中心和 2 个省检验站。院发表学术论文 80 余篇，其中 SCI/EI 收录 7 篇。再次申报成为深圳市、南山区、龙岗区科技创新券服务机构，获兑现金额 234.7 万元。

4.6 环保节能

2017 年，全面深入推进 6S 精益管理，精心编制《6S 精益管理可视化手册》，旨在避免浪费，节约成本，提高工作效率。全院员工积极参与，引导员工从我做起，改变行为习惯，在日常生活与工作中践行节能环保。加强照明节电管理，强化日常节电措施，建立健全节电管理制度和设备操作规程，办公室、会议室等场所全部使用节能灯具，减少照明设备电耗，做到人走灯熄。充分利用网上办公系统 OA，并将单面使用过的纸张进行循环使用，降低纸张消耗。严格按照差旅费制度和厉行节约反对浪费的有关规定，加强出差审批管理，从严控制出差人数和天数，严格差旅费预算管理和报销审核，控制差旅费支出规模。

检测院在 2017 年设立了环保检测中心，配合深圳市人居委完成了两个特区规范的编制工作，并开展原材料抽样、VOC 排放重点企业污染整治效果评估和废气测试等工作，为深圳市大气质量提升工作提供了专业的技术保障。环保检测中心是深港船舶大气污染防治工作室技术支撑机构，与香港科技大学、香港理工大学、复旦大学、交通部水运科学研究所等国内一流科研院所一道，推动珠三角水域船舶排放控制区的科研合作与政策制定。

4.7 员工权益

检测院严格按国家规定执行休假和加班制度，为职工购买规定的“五险一金”、补充人身意外保险等。市检测院注重员工队伍的建设，梳理不同层级与岗位能力需求，设计系统化培养体系和岗位学习地图，开设“微课堂”，实施面向市场化运作的重点岗位和核心人才训练；完善员工导师制，实现员工职业技能和综合能力快速提升。大力推行 QCC 活动，在提高工作效率、提升服务品质、创造经济价值、降低运营成本、优化现场流程等方面取得显著成果，机构质量文化深入人心。

此外，市检测院工会还致力于丰富员工工余生活和员工关爱，切实增加了员工的归属感：

一是关爱员工到位。督促发放夏季清凉饮品；全年慰问困难员工（家属）、丧亲员工、伤病员工和生育女职工等合计 150 多人次；组织广东省扶贫济困日捐款工作；组织召开“三八”节、“八一”节座谈会；干部职工体检工作顺利完成，同时为工会会员购买住院二次医保。院工会荣获“广东省模范职工之家”称号。

二是文体活动丰富。院篮球队、足球队、羽毛球队等队伍在业余时间积极训练。组织开展全院乒乓球团体赛；组织院足球队参加西丽街道足球赛；组织院羽毛球队参加南山区“青工杯”、省计量协会、市总工会比赛；组织全院各部门开展郊游活动；组织开展院亲子活动及趣味运动会；组织全院员工参加微马跑活动；

三是退休人员关怀有效落实。老同志的“两种待遇”得到充分落实；定期开展退休员工早茶聚会，为退休员工订阅报刊，文化生活得到改善；敬老月组织慰问身患疾病的退休员工；重大节日为退休员工送去节日慰问品；退休员工生日送去生日慰问金；组织退休员工开展郊游活动及健康体检。

4.8 服务社会

市检测院顺应政府业务市场化趋势，密切关注民生热点，贯彻落实市委市政府“质量强市”理念及深圳市市场监管委、局的工作部署，全方位、多角度服务社会民生。

一是服务民生。创新开展“3·15”、“5·20 世界计量日”等专题活动，开展免费计量和宣传咨询，提升民众对计量工作的认知水平；与各类新闻媒体深度合作，通过有效的科学对比试验、真实现场模拟、权威专家采访等方法，多维度、多角度、全方位为市民还原科学真相；开展学生科学体验活动、少年科普行参观体验活动，助力深圳创建国家食品安全示范城市。配合市市场监管委、各辖区局开展各项专项检查、投诉处理；通过多渠道数据抓取，搭建市场与质量监管大数据系统，为监管部门实施“精准打击”、行业质量整体提升提供指向性更强的技术解决方案。

二是保障食品安全。壮大快检队伍，完善相关制度和快检工作细则，优化现有检测方法，设计快检车辆改装方案，为保障食品安全提供支撑；深度参与深圳市推行的“一街道一快检车一快检室”食品安全项目，有力保障基层社区居民的食品安全；国家营养食品质量监督检验中心（广东）通过质检总局现场验收，目标成为具有技术竞争力、贴近市场需求的产品检测科研与标准孵化实体，成为国内技术领先的国家营养食品分析测试机构，促进营养食品产业高水平高效率的发展。

三是积极应对突发事件。我院针对不同样品的执法背景与执法目的，快速制定相应的项目，第一时间出具报告，高效稳妥的配合执法人员完成各项重大事件

的调查工作，为政府监管执法提供可靠的技术支撑。2017 年我院积极参与并圆满完成“奥凯电缆事件”、“霉变大米事件”和“假酒中毒事件”等重大紧急任务，为政府科学决策和紧急舆情应对提供顾问型服务，也充分体现了我院丰富的突发事件应对经验。

四是致力于环境改善。近些年我国经济快速发展，但环境保护意识薄弱，导致环境不断恶化，因此，2017 年我院继续攻坚环保新业务，成立了环保检测中心，全年为深圳市水务局、光明环水局、大鹏环水局、龙华环水局、周大福、中海油电力提供了高效的环保检测、污染源核查和职业卫生评价服务，为整个社会的环境改善提供了强有力的技术支持。

4.9 公益慈善

检测院秉承中华民族扶危济困、乐善好施的传统美德，倡导现代慈善精神，用爱心和温暖履行社会责任，积极参与公益慈善，2017 年多次慷慨解囊、奉献爱心活动。捐赠给新疆维吾尔自治区阿图什市阿扎克乡库兰其村儿童学习用品一批；并向广西柳州市三江老堡乡老巴村捐赠一批 LED 电子显示屏；此外，还多次向边远地区进行献爱心活动和扶贫工作，履行社会责任，义不容辞。

五、社会责任展望

回顾过去的一年，我院在履行社会责任方面开展了一系列工作，取得了积极成效。未来，我们将继续研究和深入领会社会责任内涵，本着求真务实、精益求精的精神不断提高社会责任意识和管理绩效，充分发挥各个部门和全体员工的主观能动性，为客户提供更加优质高效的服务。同时，我们将增进与广大同行的交流互动，共同维护行业信誉，树立行业形象，承担“传递信任、服务发展”的使命，通过深化改革、激发活力、不断创新，推动检测检验、认证认可事业的蓬勃发展。我们将：

一是坚持业务发展与履行社会责任并重，进一步细化、优化社会责任分工，将社会责任意识更深入的渗透到基层管理工作中，提高社会责任管理绩效；

二是拓宽与各利益相关方的沟通渠道，推进利益相关方与中心管理的深度和频次，增进利益相关方的信任；

三是通过各种手段激励员工充分发挥自身的智慧和活力,鼓励员工探索创新发展的思路和方法,不断提高责任心、能力和执行力;

四是继续深入研究社会责任管理工具,不断完善考核机制,提高社会责任管理的绩效,提高认证活动的公信力;

五是进一步提升合规经营的水平,创新发展,提高综合实力,丰富服务形式和沟通渠道,以更加多样化和高水平的服务提高客户的满意度;

六是加强与国内外同行在履行社会责任方面的交流与合作,学习先进经验,为认证认可事业的发展做出贡献。

我们清楚的认识到了,社会责任建设任重而道远。我们将积极探索,不断寻求改进机会,努力将 SMQ 建设成为行业肯定、公众认可、社会满意的优秀机构,真诚的欢迎您给我们提出宝贵的意见和建议。