

北京绿林认证有限公司

2017 年度社会责任报告

2018 年 3 月 28 日

目 录

1 前言	1
1.1 报告时间范围及周期	1
1.2 报告组织范围	1
1.3 报告编制依据	1
1.4 报告真实性承诺	1
1.5 报告数据来源	1
1.6 社会责任战略	1
1.7 联系方式	1
2 绿林认证简介	2
2.1 基本信息	2
2.2 业务范围	2
2.3 组织机构建设	2
2.4 人员培训	3
2.5 财务状况	3
3 社会责任管理体系和制度的建立	4
4 履行社会责任情况及绩效评价	5
4.1 遵守相关法律法规	5
4.2 公平地开展认证业务	5
4.3 积极提升服务水平	5
4.4 创新多领域发展	5
4.5 环保节能减排	5
4.6 保障职工权益	5
5 结语	6
5.1 工作规划	6

1 前言

为向各利益相关方展示社会责任承诺，根据中国国家认证认可监督管理委员会的指示，北京绿林认证有限公司（以下简称“绿林认证”）编制《北京绿林认证有限公司 2017 年度社会责任报告》，介绍绿林在履行社会责任方面的情况。

1.1 报告时间范围及周期

本报告为年度报告，周期为一年，时间范围为 2017 年 1 月 1 日至 2017 年 12 月 31 日。

1.2 报告组织范围

北京绿林认证有限公司

1.3 报告编制依据

本报告依据《认证机构履行社会责任指导意见》等相关规定编制。

1.4 报告真实性承诺

本报告内容的真实性、可靠，并自愿接受认证认可监督管理部门及社会各界的监督、关注。

1.5 报告数据来源

本报告中的财务数据来自于绿林认证有关统计报告和财务年终报表。

1.6 社会责任战略

绿林认证秉承“和谐、发展、创新、共赢”的经营理念，愿与全国林业及涉林企业共同成长，为我国林业可持续发展保驾护航。公司愿充分发挥好认证机构第三方“独立、权威、诚信、公正”的职能，强化社会责任，并与相关企业共同为实现生态优良、环境优良、生活优良的美丽中国梦而不懈努力！

1.7 联系方式

地址：北京市东城区安定门东大街 28 号雍和大厦 1 号楼 B 座 310

电话：010-64200121

传真：010-64200122

网址：www.bgfcservice.com

2 绿林认证简介

2.1 基本信息

北京绿林认证有限公司（简称“绿林认证”）是经国家认证认可监督管理委员会批准的专业认证机构。公司专注于绿色、健康、环保产品的认证事业，精心打造无醛、低醛人造板及其制品等产品认证，为消费者提供信得过产品的质量标签。

公司在经营理念上，始终坚持可持续发展战略，推动绿色、低碳、健康、环保事业的发展，打造生态文化、森林文化和木文化的新业态，形成人与自然和谐共生。

公司在发展方向上，秉承“和谐、发展、创新、共赢”的经营理念，以客户需求为核心，精准服务，为客户创建品牌价值、降低风险，提升客户的核心竞争力，致力于环境保护和人类健康事业的发展。

公司在团队创建上，依托国内外行业协会、专业高等院校和科研机构建立强大的技术团队，根植于林业、环保和建材行业，依靠成熟的技术团队、丰富的从业经验、先进的服务理念，为客户提供高效、专业、优质的服务。

公司在售后服务上，本着“一次认证选择，终身专业服务”的理念，不仅为客户提供专业的认证服务，更为客户提供完善、用心的售后服务。成为备受客户尊敬的战略合作伙伴，是我们永远的追求！

企业理念：筑质量长城、塑企业形象、兴中华文化、创中国品牌。

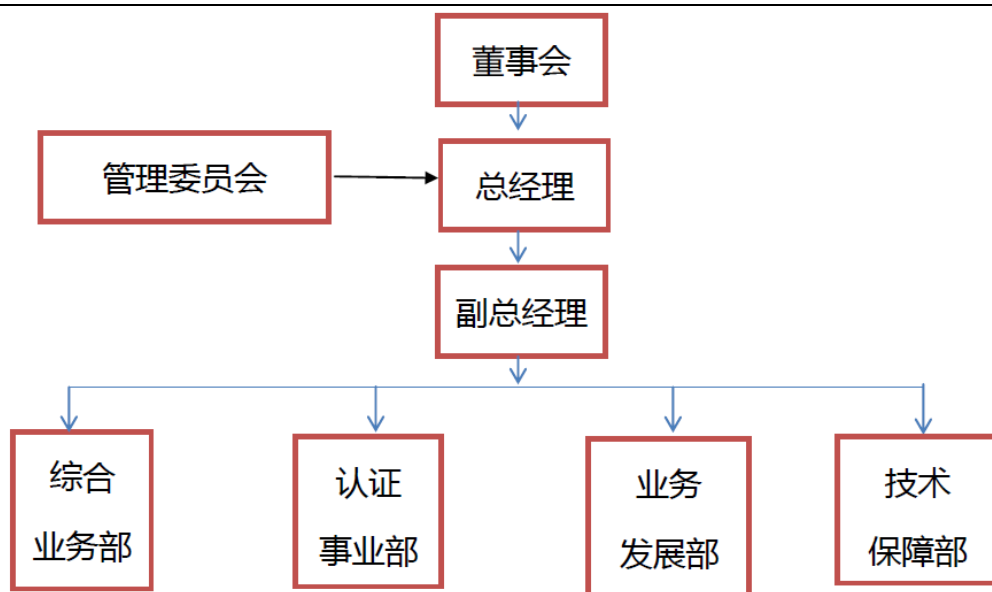
企业使命：我们把认证当作一种使命，帮助客户以新视角、新思维开拓新空间；成为备受客户尊敬的战略合作伙伴，是我们永远的追求！

2.2 业务范围

公司专注于绿色、健康、环保产品的认证事业，精心打造无醛、低醛人造板及其制品等产品认证，为消费者提供信得过产品的质量标签。目前，公司仍处于试运行阶段，即将开展的业务有中国森林认证、PV05 类自愿性产品认证。

2.3 组织机构建设

公司下设综合业务部、认证事业部、技术保障部、业务发展部四个部门。



2.4 人员培训

绿林认证历来高度重视自身队伍建设，组织全体员工以高度的使命感、责任感和荣誉感积极参与相关审核员技能培训及相关会议。除了开展日常性的内部培训外，还积极组织专兼职审核员参加中国认证认可协会组织的网络继续教育，不断提升审核员队伍的业务素质。

2.5 财务状况

公司成立于 2016 年，公司注册资本 300 万元，截止到 2017 年 12 月 31 日，资产总额为 279 万元，收入 126 万元，成本及费用 113 万，利润 13 万。

3 社会责任管理体系和制度的建立

绿林认证是一家新成立的认证机构，从公司成立之初，公司管理人员就特别重视旅行社会责任，更好的发挥企业价值。公司不仅组织相关部门学习了认监委发布的《认证机构履行社会责任指导意见》等相关文件，同时向行业内其他企事业学习，完善了社会责任管理体系，把履行社会责任的要求融入公司运营全过程和日常管理，完善公司各部门、各单位、各岗位的工作职责、管理要求与行为守则。

绿林认证始终以“责任认证、诚信认证”为己任，建立健全认证机构的社会责任管理体系，有效践行社会责任。正确处理好机构发展、员工成长及其他利益相关方的关系，自觉为营造健康、和谐、有序的认证市场环境作出努力，为国家经济和社会发展作出贡献。

为确保绿林认证质量管理体系能够有效运行，公司建立一套完整的文件化体系，包括质量手册、程序性文件、作业指导书、管理制度、相关标准规范、认证规则、相关表格及其他支持性文件。依据组织结构责任明确落实具体负责人，细化操作流程使机构管理运行规范，进一步完善了内部质量控制体系。公司自试运行以来，一直坚持上岗前必须培训、测试的原则，使所有认证人员熟识自己的岗位职责，审核实施过程中，严格做到按程序文件执行，确保审核过程中操作规范、职责明确，防止因操作不规范导致不公正、不合理现象的发生。

公司内部每年至少进行 1 次内部质量审核，其时间间隔不超过 12 个月，年度的内审应覆盖公司所有的质量活动和相关部门，以验证质量体系得到了有效实施，管理评审每年一次，其时间间隔不超过 12 个月。

4 履行社会责任情况及绩效评价

4.1 遵守相关法律法规

自觉遵守认证认可等法律法规的各项要求，及时准确地向社会提供真实有效的信息，自觉接受监督，维护认证市场秩序。森林认证审核员满足中国认证认可协会发布的《森林认证审核员确认方案》的相关要求，严格按照公司程序性文件中的要求来执行。认证程序和审核过程严格按照有关程序 and 规定执行。

4.2 公平地开展认证业务

通过科学的手段、严谨的作风、规范的程序、专业的能力、优质的服务和可靠的结果取得社会信任，对认证单位实施有效的跟踪监督调查，对不能持续符合认证要求的，按规定程序，采取暂停其使用或撤销认证证书，并予以公布。

4.3 积极提升服务水平

积极提升服务水平、加强员工职业培训、完善管理体系、提高公司的经营水平、加强管理能力，确保管理体系与实际的管理过程达到有机结合。完善认证服务多样化，提供高质量服务的同时，提高服务口碑。

4.4 创新多领域发展

围绕国民经济及社会发展方向，积极拓展认证领域。既力求做好现有认证工作，同时积极了解农业、水产等其他领域相关认证业务情况。

4.5 环保节能减排

作为森林认证企业，更加注重可持续发展，坚持加强员工节能减排教育工作，通过内部文字、媒介手段宣传节能减排重要性，督促员工节水、节点、绿色出行，提高员工能源忧患意识、环保意识。同时，前往企业进行审核过程中，坚持公共交通出行，督促企业提高环保意识，促进森林的可持续发展。

4.6 保障职工权益

公司严格遵守新《劳动法》、《劳动合同法》等有关法律法规的规定，与所有员工签订《劳动合同》，不断改善员工的工作环境和工作条件，通过多途径定期培训来提高员工综合能力。完善工作制度和作息时间，组织员工进行业余室内、室外活动，提高员工身体素质。办理医疗、养老、失业、工伤和生育等社会保险，增加补充医疗、体检等其他福利制度。

5 结语

绿林认证将在今后的运行中，依据《认证机构履行社会责任指导意见》的要求，针对各项工作中的不足，定期开展培训会议，从而不断提升认证服务质量，保证认证有效性和公信力。同时，我公司将继续强化自身的社会责任建设，定期组织员工开展旅行社会责任的公益性活动。

5.1 工作规划

1. 加强企业管理，迅速发展为可以独当一面的第三方认证机构。应把握自身优势，从自身领域做到更加专，进一步占领森林认证领域的市场份额。力争不断提升品牌价值，扩大机构影响力。

2. 加强学习实践，提升审核员专业技术能力。继续组织审核员参加 CCAA 网络培训及行业内相关交流、培训活动，提高审核员专业素养。

3. 多领域发展，推广更多行业内认证项目。公司专注于绿色、健康、环保产品的认证事业，未来发展的主要方向仍是打造无醛、低醛人造板及其制品等产品认证，为消费者把控更多高质量、信得过的国产人造板产品。

