

北京北交恒安轨道交通检验认证中心有限公司

**2019 年度
社会责任报告**

二〇二〇年三月

目 录

1	报告说明.....	1
2	报告的时间和范围界定.....	2
3	编制依据.....	2
4	联系方式.....	2
5	社会责任战略、方针和价值理念.....	3
6	北京北交恒安轨道交通检验认证中心有限公司基本信息.....	3
6.1	机构简介.....	3
6.2	组织架构.....	4
6.3	业务资质.....	4
6.4	人力资源与检验认证业务的匹配情况.....	4
6.5	财务状况与财务审计状况.....	5
7	社会责任管理体系和制度建立情况.....	5
7.1	履行社会责任的措施及制度规定.....	5
7.2	利益方的识别和参与.....	6
7.3	履行社会责任情况及绩效评价.....	6
7.4	本机构对未来履行社会责任的发展计划.....	6

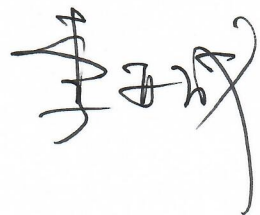
1 报告说明

本报告是公司发布的 2019 年度社会责任报告，报告内容凝聚着全体工作人员对践行社会责任的思考与实践。通过这份报告可以体现出员工的社会责任追求与企业的责任和价值观，同时也契合客户、合作伙伴、及相关方的利益和需求。旨在向政府、相关组织、行业协会、客户、合作机构、员工报告公司落实“传递信任、服务发展”要求的情况，以及履行社会责任、强化社会责任建设工作所做的努力。

北京北交恒安轨道交通检验认证中心有限公司（BRCC）保证本报告内容不存在任何虚假记载及误导性陈述，公司对其内容的真实性、准确性和完整性承担责任。

展望未来，北京北交恒安轨道交通检验认证中心有限公司（BRCC）全体员工将一如既往的致力于为客户提供优质、诚信服务的同时，更加积极地以实际行动实践社会责任和价值的承诺，努力成为履行企业社会责任的表率，树立良好的社会形象，为国家经济，社会发展做出更大的贡献。

机构负责人（签名）：



二〇二〇年三月

2 报告的时间和范围界定

- **时间范围：**

2019 年 1 月至 2019 年 12 月

- **报告周期：**

本报告为年度报告，每年年初发布。

- **报告范围：**

本报告仅限于主要描述北京北交恒安轨道交通检验认证中心有限公司履行社会责任的情况。

3 编制依据

本报告依据国家认证认可监督管理委员会发布的《认证机构履行社会责任指导意见》（国认可〔2012〕52 号）、《认证机构社会责任报告编写提纲指南（试行）》、《中国企业社会责任报告编写指南（CASS-CSR3.0）》的要求，并参考了 ISO26000《社会责任指南》的相关内容编写。

4 联系方式

北京北交恒安轨道交通检验认证中心有限公司

北京市海淀区上园村 3 号北京交通大学学生活动中心 10 层 1002-1 室

邮政编码：100044

电话：010-51685295

邮箱：gpf_bjtu@163.com

5 社会责任战略、方针和价值理念

• 社会责任战略

传递信任，促进发展，切实履行认证机构社会责任，致力于打造国内一流的轨道交通产品的检测认证机构。

• 社会责任方针和价值理念

质量第一、精益求精、科学公正、真诚服务。

6 北京北交恒安轨道交通检验认证中心有限公司基本信息

6.1 机构简介

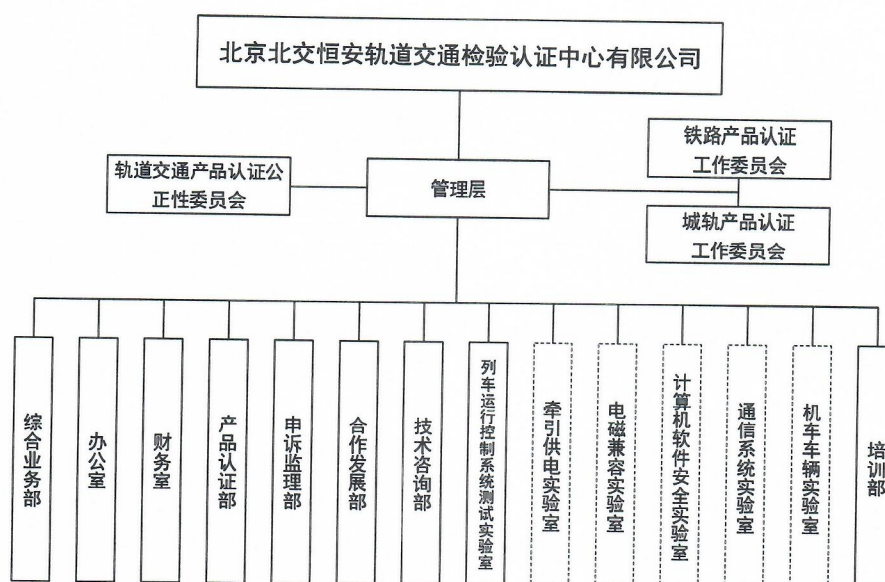
北京北交恒安轨道交通检验认证中心有限公司(BRCC)于 2018 年 6 月 22 日经海淀工商局批准成立，注册资本 300 万元，于 2018 年 12 月 3 日获得国家认证认可监督管理委员会颁发的认证机构批准书，批准号：CNCA-R-2018-471。

公司致力于通过认证、检验检测、标准制定等高技术及专业服务帮助客户全面提高质量与效益，促成各界的交流与合作，促进市场诚信体系建设。

公司从事轨道交通产品的认证工作，目前在职人员 13 人，其中高级职称 10 人，中级职称 2 人；具有专业的认证设备和仪器，如高速图像采集识别系统、测试用例生成工具、车载通信设备、安全测试接口系统控制器、动车组速度信号仿真器、动车组车辆接口数字信号接收器、应答器报文仿真器、轨道电路报文仿真器等 200 余台套。机

构业务范围覆盖轨道交通产品检测及认证，同时开展检测技术研究、国家/行业标准制修订、检测设备研究、安全评估及技术咨询等工作。

6.2 组织架构



注：实框表示公司职能机构，虚框表示外包实验室。

6.3 业务资质

公司于2018年12月3日获得认证机构批准书，认证业务范围确定为“18 陆地交通设备”，批准号：CNCA-R-2018-471。

6.4 人力资源与检验认证业务的匹配情况

公司现有工作人员13人，其中专职认证人员10人，全面覆盖认证申请评审人员、认证审核人员、认证规则和认证方案制定人员、认证审核方案管理人员、认证决定或复核人员、认证人员能力的评价人员六类工作岗位。同时，高级职称3人，硕士以上学历占比达100%，

人力资源配备充足，可满足当前条件下的产品检验认证业务发展需要。

6.5 财务状况与财务审计状况

公司充分遵循市场规律，参考知名认证机构的收费情况，依据中国认证认可协会《认证机构公平竞争规范—认证价格自律规定》（中认协监〔2013〕102号）、《中央和国家机关差旅费管理办法》（财行〔2013〕531号）《关于调整中央和国家机关差旅住宿费标准等有关问题的通知》（财行〔2015〕497号）等有关产品检测、认证工作收费的规定，制定了检验认证收费管理办法，将适时予以公布。同时，2019年公司经过审计，会计事务所出具了无保留意见的审计报告。

7 社会责任管理体系和制度建立情况

7.1 履行社会责任的措施及制度规定

本年度，公司将结合实际运转情况，以落实“传递信任、服务发展”为宗旨，以“质量第一、精益求精、科学公正、真诚服务”为方针和价值理念，秉承中国认证认可协会、认监委等对认证机构履行社会责任的意见、建议，借鉴行业良好实践，构建管理层领导，综合业务部牵头，办公室、财务室、产品认证部、申诉监理部等职能部门协作的社会责任管理体系，开展社会责任管理制度建设、社会责任实践、编制社会责任报告等工作。同时，为了增强全体员工的社会责任意识，公司基于社会责任融入生产过程的理念，充分将社会责任体现在各项规章制度和日常工作中。

7.2 利益方的识别和参与

公司注重与政府及相关监管部门、检测机构、客户、员工、社会和公众的沟通，将搭建信息化平台，让各方更多更好的了解 BRCC，积极参与和支持轨道交通产品检验认证事业的发展。

相关利益方	要求与期望	沟通与参与
政府及相关监管部门	严格遵守相关法律法规，独立公正、规范运作，增强认证公信力，提高认证有效性。	接受政府监管；协助认证执法；提供认证培训；参加相关会议和活动；及时上报、提供相关信息。
检测机构	加强检测质量管理能力；协助提升检测机构的业务能力；提供必要的技术支持。	组织并参与各类会议和活动；打造检测认证一体化。
客户	独立公正、科学诚信的检验认证服务。	以客户需求为导向，优化服务供给和质量；建立反馈渠道，开展客户满意度调查并进行分析；确保认证结果公正有效。
员工	依法保障合法权益；合理的薪酬与福利；职业发展与提升；安全、良好的工作环境；员工的归属感，与机构共同成长。	及时签订合同并缴纳社会保险，发放薪酬和福利；组织员工参加各类培训学习，提供职业发展渠道；定期进行健康检查；认真聆听员工的意见，关心关爱困难员工。
社会和公众	普及认证知识，关注社会发展，推动认证事业为公众和社会熟知。	组织社会公益宣传活动；开放检验认证结果；开拓检验认证认知渠道；接受社会监督。

7.3 履行社会责任情况及绩效评价

为提升工作水平和职业素养，在本年度组织多名相关工作人员参与自愿性产品认证检查员培训，并有 7 人通过国家认证认可协会举办的自愿性产品认证考试，为进一步开展轨道交通产品检验认证业务奠定了良好的基础。

7.4 本机构对未来履行社会责任的发展计划

2019 年是 BRCC 取得认证机构批准书后具体开展各项工作的第一个年度，各项制度继续补充完善。公司在本年度已着手开展 ATS1000 型自动列车监控设备、JZJ1 型计轴电子接口设备和 JZ20 型计轴设备的检测认证业务，并在具体的业务工作中，提升管理者、操作者能力，提升中心发展的内在动力。

今后，公司将继续加强与认监委、城轨协会、生产经营单位等机构、企事业单位以及国际组织的沟通合作，激发公司的外在活力。同时，强化人力资源体系建设，规划人才发展，培训后备人才，建立并完善公司门户网站，拓宽宣传途径，激发市场活力。