



广东中誉认证有限公司

2019年3月20日



目 录

前言.....	3
1 报告说明.....	4
1.1 报告时间界定.....	4
1.2 报告涉及范围.....	4
1.3 报告数据说明.....	4
1.4 报告编制依据.....	4
1.5 报告真实性承诺.....	4
1.6 报告获取方式和延伸阅读.....	4
2 机构概况.....	5
2.1 机构简介.....	5
2.2 组织架构.....	5
2.3 业务范围.....	6
2.4 发展战略.....	6
3 社会责任建设.....	7
3.1 社会责任分工.....	7
3.2 价值理念.....	8
3.3 利益相关方.....	9
4 社会责任实践.....	10
4.1 遵纪守法、规范运作.....	10
4.2 诚实守信、提升服务.....	11
4.3 绿色环保、节能减排.....	11
4.4 创新发展、服务社会.....	11
5 展望 2020.....	12

前 言

本报告凝聚着中誉 2019 年度对社会责任积极践行与回顾总结。让所有关心和关注中誉的社会各界，了解中誉对所承担的社会责任的承诺、践行和绩效，以及未来的规划，以增进社会及利益相关方对中誉的了解、信任、支持和监督。

回顾 2019 年，中誉坚持“传递信任，服务发展”为使命，坚持“公正、诚信、服务、创新”的质量方针，对内，建立健全履行社会责任的各项管理制度，加强公司诚信文化建设，建立和谐的劳动关系，为员工提供稳定的收入与发展空间。对外，积极投入到力所能及的社会公益活动中，助力小微企业的品质提升，为社会的发展贡献自己微薄的力量。

展望 2020，我们将顺应国家战略和社会需求，以认证质量为核心，自觉维护认证在经济发展中“传递信任、服务发展”的公信力，将中誉的未来发展与社会责任的紧密结合，通过内部强化管理，不断向社会、同行学习先进的社会责任理念和标准，深入了解利益相关方的需求，将社会责任作为中誉可持续发展的动力，将社会责任观不断融入到日常工作中，坚决从根本上杜绝“重发证，轻责任；重数量，轻质量”的不良现象。

我们深知对社会责任内涵的理解还需提升，在未来的道路上将积极探索更加有效的工作手段和方法，持续提升机构履行社会责任的能力。

广东中誉认证有限公司

2020 年 3 月 20 日



1. 报告说明

1.1 报告时间界定

2019 年 01 月至 2019 年 12 月，部分内容根据需要适当追溯至以前年份。报告为年度报告，每年发布一次。

1.2 报告涉及范围

本报告所涉及的内容范围是：从事质量、环境及职业健康安全管理体系认证业务的过程中所涉及的全部活动。

1.3 报告数据说明

除特殊说明外，本报告引用的数据、资料均来自于本机构的现行有效文件、相关统计记录、网站或报告。

1.4 报告编制依据

本报告遵照国家认证认可监督管理委员会《认证机构履行社会责任指导意见》和《认证机构社会责任报告编写提纲指南》的要求结合本机构实际情况进行编写。

1.5 报告真实性承诺

本报告内容不存在任何虚假记载、误导性陈述，本机构对其内容的真实性、准确性和完整性承担责任。

1.6 报告获取方式和延伸阅读

本报告以纸质版和电子版两种方式提供，本报告电子版可以在中誉官方网站（www.crcgroup.org）下载，如需纸质报告或对本报告有任何意见和建议，请与我公司技术部联系。出于环保考虑，我们建议您阅读电子版。

联系方式：

名 称：广东中誉认证有限公司

网 站：<http://www.crcgroup.org>

地 址：广州高新技术产业开发区科学城科研路 2 号自编 4 栋 308

电 话：020-82108519 传 真：020-38769599

邮 箱：gdcrc@21cn.com



2. 机构概况

2.1 机构简介

广东中誉认证有限公司（英文名称为 Guangdong ZhongYu (CRC) Certification Co., Ltd. 简称为 CRC），是经国家工商管理部门批准成立的具有独立法人资格的第三方认证服务实体。机构位于广州高新技术产业开发区科学城科研路 2 号，毗邻广东软件园。2016 年 02 月 03 日经中国认证认可监督管理委员会（CNCA）正式批准成为综合类第三方管理体系认证机构（批准号：CNCA-R-2016-213）。2017 年 3 月 9 日经中国合格评定国家认可委员会（CNAS）正式批准获得认可资质（注册号：CNAS C186-M）。



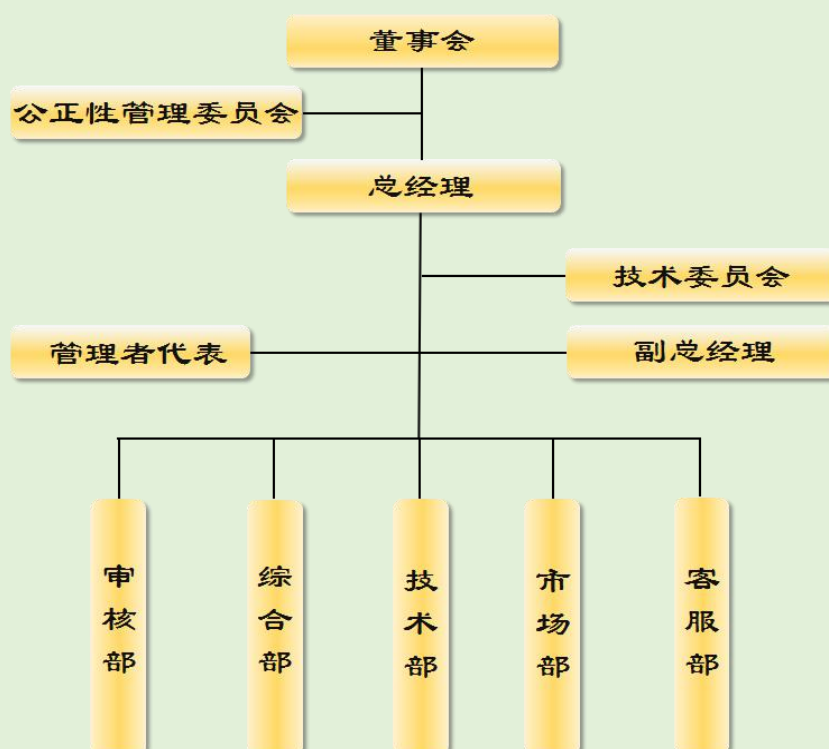
目前，中誉已经开展质量管理体系认证（QMS）、环境管理体系认证（EMS）和职业健康安全管理体系认证（OHSMS）、服务认证等自营认证业务。中誉将在认证活动中遵守《中华人民共和国认证认可条例》、遵守 CNAS-CC01: 2015《管理体系认证机构要求》、CNAS-CC02: 2013《产品、过程和服务认证机构要求》，及时有效地为认证申请组织和获证组织提供良好的技术保障和增值服务。中誉的认证服务向所有申请人公开、公正、平等的开放，不附加不正当的财务收费或其他条件。

2.2 业务范围

- ◆质量管理体系认证；
- ◆环境管理体系认证；
- ◆职业健康安全管理体系认证；
- ◆服务认证

以及“诚信管理体系认证、标准化管理体系认证”等自营认证业务。

2.3 组织架构



2.4 发展战略

中誉秉承“服务创新、和谐共赢”的经营理念，以“责任认证、诚信认证”为己任，把履行社会责任融入到管理体系和日常工作之中，在认证审核活动中践行社会责任；积极开展文化建设和争先创优，增强凝聚力，在和谐共赢中实现可持续发展；自觉为营造健康、和谐、有序的认证市场环境做出努力。

3. 社会责任建设

3.1 社会责任分工

社会责任工作小组由总经理担任组长，各部门主要负责人担任成员，指定技术部负责社会责任工作的统筹、协调和日常管理，搜集和整理机构社会责任信息，开展社会责任实践工作。2019 年持续保持了社会责任建设的有效性与适宜性，通过管理评审和定期讨论，进行改进意见的收集；不定期的举行员工建议座谈会，听取合作方意见，向客户征询满意度，向小微企业政策信息传递，使社会责任建设的举措，不断完善。

3.2 价值理念

中誉以“愿景与使命”为内在推动力，以“融入核心价值观”为有效途径，以“加强利益相关方沟通”为力量支撑，积极实践履责能力。

愿景：共筑坚定的理想、共创百年的梦想

使命：助力客户品质提升，更好得服务于社会

核心价值观：传递信任、创新发展

社会的进步、经济的发展、国民的幸福都与国家和民族的前途与命运紧密相连，尤其是在中国制造业转型升级的关键时期。

中誉对“质量强国”、“绿色强国”发自内心的渴望与拥护，将不断虚心地向行业中优秀的机构学习，围绕自身客户群特点开展认证服务，助力中小微企业质量提升，以作为本机构开展社会责任的工作核心。

3.3、利益相关方

中誉坚持可持续发展，力争不断提升社会责任管理水平，不断加强与利益相关方的对话，建立利益相关方的识别与沟通，回应利益相关方对中誉各项工作所提出的期望。中誉利益相关方包括政府、行业、社会、客户、股东、员工、合作方、环境和社会团体。

【对利益相关方的责任】

政府与行业：遵纪守法，通过可持续发展与诚信经营，传递信任与认证的社会效益和公信力，促进行业创新发展。

客户：恪守行业准则，提供客观、公正、优质的认证服务，诚实守信，客户至上。

社会：传递信任，承担社会责任，确保认证公信力，回馈社会，和谐发展。

股东：规范经营，提高核心竞争力，为股东创造满意投资回报与资产的保值增值。

员工：保障员工基本劳动权益，促进员工职业发展，创造良好工作环境与氛围。

合作方：严格遵守合同要求，合作发展，廉洁自律，实现共赢。

环境：低碳环保、节能减排，通过认证活动，促进全社会的绿色生态环境。

4. 社会责任实践

4.1 遵纪守法 规范运作

【人力方面】从文化建设、事业激励等方面构建人才建设，通过对员工综合素质的评价，对员工能力的培训、考核、激励、约束等管理方式，每个员工对自身的岗位职责、专业能力、考核标准、发展目标都有着较为清晰的了解和明确的努力方向。

中誉与现有在册人员均签订劳动合同/劳务合同，规范劳动关系，按照国家规定为员工缴纳“五险”，增加意外伤害商业险。。

目前共有级别审核员 90 名，人力资源仍需扩充，吸引优秀人才加入团队：

招聘应届大学毕业生，解决社会就业难问题。根据机构自身发展需要，坚持“人才是第

一资源”的原则，积极创造就业机会，培养新人。

【专业培训】定期开展审核员培训活动，积极组织人员参加 CCAA 组织的认证标准高端培训，了解国际、国内标准最新进展，以此不断提升提升机构技术能力。



【团队建设】组织员工团队拓展，户外健身爬山等活动。



【优质服务】 中誉以客户为中心，坚持从客户需求出发，了解客户当前的及未来的需求，在满足客户需求的同时争取超越客户期望，建立全方位的客户服务机制，为客户提供优质、高效、规范的服务。使企业的内部管理意识得到提升，增强企业在同行业的竞争力，获得客户的一致好评。（下图为内审员培训）



【财务方面】 遵守国家统一的会计制度和中誉财务管理办法、会计核算办法，以会计基础工作规范为标准，完成各项会计基础工作；依法自觉缴纳税金。

【经营方面】 遵守 CNCA、CNAS、CCAA 等相关规定，坚持公正性要求，不与申请人发生不正当的利益关系，拒绝商业贿赂及欺诈行为，接受社会各界的监督，2019 年度未发生顾客重大投诉。

【业务方面】 在 2019 年面对严峻的市场环境，严格按照行业规范运行，从市场开发，人员使用，价格竞争，证书发放、证书转换等均按照规定进行办理，未发生低价竞争事件，保证了认证的公正性。严格控制外部机构认证证书的转入，所有外部机构认证证书的转入均经过协会有关部门的批准。

【法规方面】 严格自律，遵纪守法，诚信经营是中誉始终遵守的原则。在经营管理过程中，设立法律、法规和政策信息与动态搜集专岗，每天进行追踪、收集、相关的法规、行政法规、认证认可规范的各种信息，保证在第一时间全面掌握信息，并将所有的信息迅速进行分类处理，实现“事前预防”。对于新出台的政策法规，利用现代网络信息的平台，例如：审核员 QQ 学习群、审核员微信群、中誉公众号等，进行互助学习和研讨，减少法规风险，实现“事中控制”。

中誉自觉遵守认证认可的各项法规，明确“红黄线”和法规底线要求，暂无存在违法行为。2019 年度无认证监管抽查不合格情况。

【风险控制方面】2019 年中誉仍然坚持加强对自身合规性要求进行分析，对认证风险、认证公正性风险进行识别。通过严控制申请评审、严抓审核组长、严把认证决定，降低机构风险。中誉对认证人员能力分为高、中、低三种能力，结合三种要素组合的情况确定风险等级，形成年度的风险评估报告。

编制了《企业认证风险备忘录》，要求审核组长每次审核（包括初审、监督和再认证）都要认真的填写此表，记录企业风险的相关信息，建立企业风险等级名录，机构将动态地对企业的风险情况进行跟进，根据不同风险等级采取不同的监管措施，特别是针对高风险的获证企业，机构采取加大监督审核的频次和非例行监督检查等措施。

分公司风险控制：目前中誉备案两家分公司（仅限业务开展），制定《分公司管理程序》，签订《分公司负责人承诺书》，加强风险管理。

【体系运行方面】2019 年中誉按照 CNCA、CNAS 要求，实施了两次机构自纠自查工作，及时发现问题，及时改进，保证体系正常运行。

4.2、诚实守信 提升服务

【诚实守信】

中誉制定了相关规章制度，通过宣传和检查来要求全体员工自觉遵守社会公德、商业道德和行业自律要求。

◆ 在《认证机构管理办法》范围内开展工作，未发生违规签订认证合同、不到现场审核、出具虚假审核报告等违规认证活动；

◆ 在中誉认可的业务领域和范围内，认真做好合同评审把关工作，不接受超出认证业务范围的申请；

◆ 对于获得认证证书后，不能持续保持管理体系有效运行的认证企业，及时办理证书暂停、撤销手续，维护认证的严肃性，推进诚信建设的制度化；

◆ 认证合同价格、人员转机构、证书转换均严格按照相关自律规定执行；

◆ 按照认可委 CNAS《认证机构信息通报规则》，如实上报获证组织信息；

◆ 积极配合上级主管部门、地方认证监管部门对审核过程的稽查，做到真实反映问题，不隐瞒、不袒护；

◆ 设置专岗质量督查人员，强化监督，严明审核纪律，按照中誉《审核人员行为规范和行为准则》《认证审核有效性监督抽查管理制度》，对审核组按时到场、审核组成员的完整性、现场审核表现等进行稽查，健全防控体系，确保认证过程运作符合法律法规要求；

◆ 在外网设立“总经理”信箱，拓宽监督渠道，改进工作作风，对于违反行业准则的人员，坚决采取纠正措施，严守纪律红线，增强与客户的信息共享；

◆ 每月召开月度会议，对数据信息进行分析、总结，以量化的数据反映问题、体现绩效；对于审核过程突发问题，采取“联动”应急措施，审核部与技术部联合进行快速协调与处置，与一线审核组保持顺畅沟通，确保问题的快速、及时解决，保证审核活动正常开展。

◆ 为便于上下级、内外部信息交流，中誉设有：“审核员学习群”，办公人员有“中誉工作群”，对外设有信息交流平台“CRC 微信公众号”，及时传递公司内部及行业最新要求。

◆ 总经理设有“意见箱”，随时听取员工意见，改善管理绩效。

◆ 重视与合作方的共赢关系，恪守诚信，共同构筑合作与信用的平台；

◆ 2019 年年终总结会上要求中层以上管理人员，坚决杜绝在经营管理工作中的不良行为，并加强员工的廉政自律教育，从完善管理制度、加强内控、内部稽查等方面，根除不良行为的发生，诚信认证，保障各方的权益。

【福利保障】

中誉建立福利保障体系，为员工缴纳社会保险，意外伤害保险；每年重大节日向员工发放福利礼品；定期组织员工健康活动等。

4.3 绿色环保 节能减排

【绿色办公】办公使用电子文件传达；文件双面打印；对于快递纸袋进行集中回收处理；电子传真替代纸质传真；推行视频会议；妥善处理办公垃圾等。

【节能减排】人离关灯关机；室内装有吊扇，减少空调使用，倡导员工绿色出行，减少碳排放。最大限度的减少会议，节约耗费能源的时间；外出办事人员尽量乘坐公交和地铁，减少公车使用；定期美化和绿化办公环境。在开展环境管理体系认证审核活动中，积极运用认证技术指导受审核方开展环境保护，促进节能减排；积极实施集中区域、集中时间合理安排审核线路，降低审核人员的差旅和时间消耗；

4.4 创新发展 服务社会

积极参与认可委组织的小微企业质量提升项目组活动，围绕国家对中小微企业质量提升要求，创建新的业务管理模式，提升审核员专业能力，增强为客户提供优质服务的能力。设立“中誉公益基金”：对本公司员工患重大疾病住院治疗的资助；举办有益于员工身心健康的活动经费；其它公益爱心资助。

【新领域拓展】

中誉与广东省家具协会、海南省质量协会开展诚信和标准化管理体系认证业务，新业务领域的拓展为市场注入了新的活力，给中誉带来了新的发展动力。

【关爱社会】

中誉在 2019 年底积极参与社会活动，回馈社会，以担当社会责任为己任，力所能及助力社会和谐与可持续发展。支持革命老区安徽金寨扶贫工作，参与“金寨人广东商会”实现技术精准扶贫项目，并取得一定绩效。

5. 展望 2020 年

2020 年，中誉将更加坚定地把履行社会责任融入到发展目标中；将继续执行国家认证认可监督管理委员会的《认证机构履行社会责任指导意见》的精神，完善中誉自身社会责任制度与体系建设，不断总结经验，严格自律，履行“传递信任，服务发展”的使命，落实《认证机构管理办法》，促进中誉“责任认证、诚信认证”意识，创建社会监督互动平台，增进社会与利益相关方对公司及其认证结果的理解、信任和监督，提升公司的行业自律及其持续改进能力。

中誉将一如既往的把履行社会责任的理念和要求根植于经营管理的全过程，全体中誉人将继续保持奋斗精神，在深刻变化的市场环境中谋求持续发展，在不断进步的拼搏中奋力前行：

- 健全履行社会责任工作机制，明确责任，监督执行；
- 改进与政府、客户、员工及相关方的沟通渠道和平台，形成良性互动；
- 提高全体员工社会责任意识，充分发挥员工履行社会责任的自觉性和创造性；
- 把社会责任与审核工作紧密结合，探索更加高效的工作手段和方法，提升公司的认证活动的有效性；
- 加强与国内外同行在履行社会责任工作的交流和合作，学习和借鉴同行机构的好的经验；
- 建立广东中誉认证有限公司党支部，建设学习型党组织为目标，带动党员模范作用，增强机构的凝聚力、创造力，发挥应尽的社会责任。