



社会责任报告 (2019年)

广东中认联合认证有限公司



目录

第一部分 机构概况

- （一）机构简介
- （二）组织机构
- （三）核心理念
- （四）认证业务范围
- （五）人力资源情况
- （六）财务状况及财务审计情况

第二部分 社会责任工作的管理

- （一）体系建立
- （二）责任分工
- （三）相关方参与

第三部分 履行责任情况

- 1. 遵纪守法、合规运营
- 2. 客户至上、增值服务
- 3. 科学管理、过程控制。
- 4. 培训机制、提高素养
- 5. 监督机制、风险管控。
- 6. 公正承诺、恪守秘密
- 7. 节能环保、低碳工作
- 8. 公益事业、注入爱心

第四部分 展望未来，奋斗 2020



第一部分 机构概况

（一）机构简介

广东中认联合认证有限公司，英文名称：Guangdong Zhong Ren Lian He Certification Co., Ltd. （简称 广东中认联合 ZRC）。广东中认联合认证有限公司是 2016 年 3 月经工商部门批准成立的专业的独立法人的认证公司，公司位于交通便利，工业发达的珠三角腹地——广东省佛山市顺德区容桂科技创新中心 4 座 2305 号。

为确保认证的有效性，公司配备具有专业、严谨、开拓的技术团队和审核经验丰富的国家注册审核员以及管理人员，配置必要的办公条件与设备设施。严格遵守认证行业相关法规要求，奉行“客观、公正、独立、权威”的宗旨，秉承“专业、专注、创新、发展”的经营理念”和 “诚信、务实、优质、高效”的服务原则，不断拓展业务领域，为客户提供满意的认证服务。

公司致力于：质量、环境、职业健康安全等管理体系及服务认证。

公司具体专业类别见公司的《公司认证业务范围》。

公司开展认证审核业务，严格遵守公司的公正性声明和保密规定，并始终坚持公司制定的质量方针，为顾客提供优质、满意的服务。

本认证公司不接受社会各方任何形式的经济赞助，财务收入来自认证审核和培训收费，财务实行独立核算，有稳定的财务状况和良好的财务监督机制。具有认证制度运作所需的各类资源，可以在广泛的认证领域和专业范围为申请人提供满意的服务。

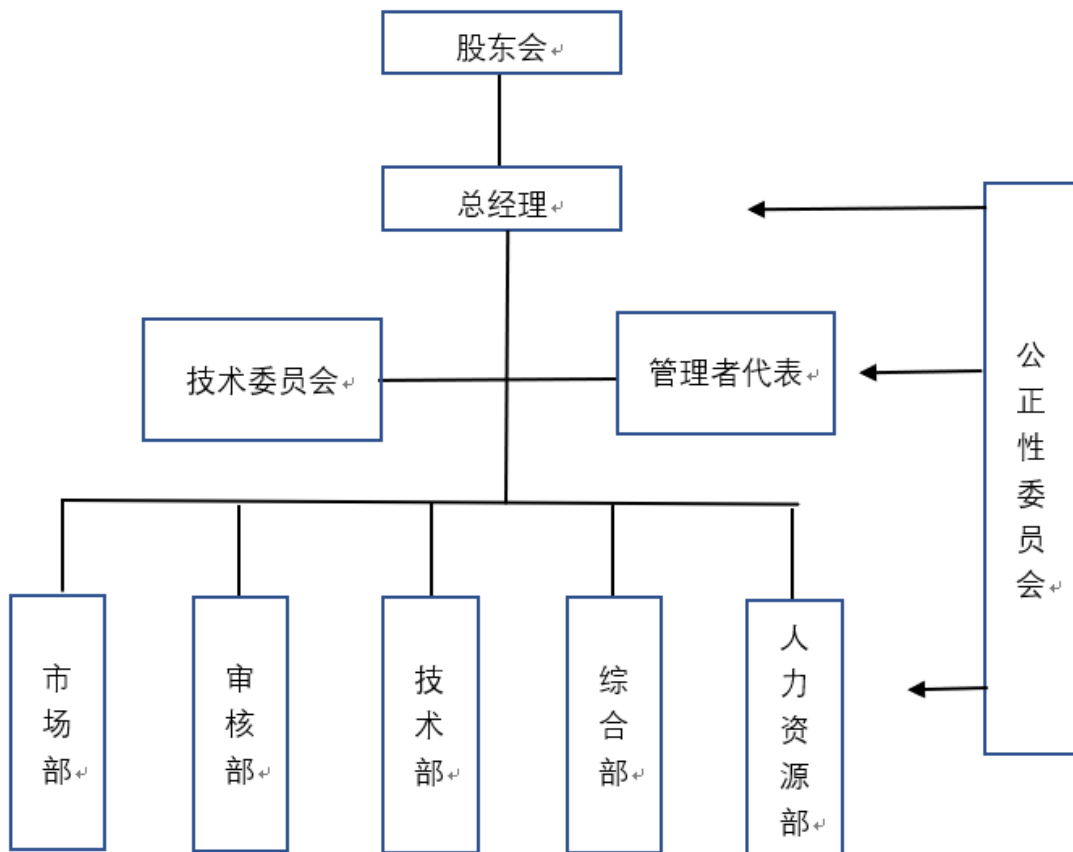
公司地址：广东佛山顺德容桂朝桂南路 1 号科技创新中心 4 座 2305 号

联系电话：0757-22191198

传真：0757-22191190



(二) 组织机构





（三）核心理念

核心价值观：诚信、专业、卓越

经营理念：公正规范、优质科学、创新卓越

社会责任理念：责任认证、服务社会



（四）认证业务范围

国家认证认可监督管理委员会 CNCA 批准范围

认证类别	认证领域
管理体系认证	质量管理体系认证
	环境管理体系认证
	职业健康安全管理体系认证
服务认证	无形资产和土地服务
	建筑工程和建筑物服务
	批发业和零售业服务
	住宿服务；食品和饮料服务
	运输服务（陆路运输服务、水运服务、空运服务、支持性和辅助运输服务）
	电力分配服务；通过主要管道的燃气和水分分配服务
	支持性服务
	在收费或合同基础上的生产服务
	保养和修理服务
产品认证	纺织品、服装和皮革制品
	家具；其他未分类产品
	金属材料及金属制品
	机械设备及零部件
	电子设备及零部件



（五）人力资源情况

公司招聘了符合认证机构要求的专职认证人员和技术专家，设置了各个职能部门，配备了确保认证机构有效运作的机构管理人员，经国家主管部门以及公司的多方面评审确认：人力资源满足《认证机构管理办法》的相关规定要求。

随着业务的增长和机构业务领域的拓展，2019 年底机构的管理层已经做出人力资源的发展规划，人员的储备及培育是机构健康发展的关键环节，机构将在此 方面做出有效的安排并予以实施。

（六）财务状况及财务审计情况

2019 年公司在内部管理、市场开发、审核资源配置等方面继续加强了管理、改进、积极推动认证业务的顺利开展，认证业务保持稳定增长，目前基本财务状况良好，拥有充足的财务资金，能够满足日常认证业务经营运作的需要。

公司每年都严格按照国家规定，接受第三方审计机构进行的财务审计。



第二部分 社会责任工作的管理

（一） 体系建立

公司最高管理层明确了社会责任工作的必要性和重要性，成立了社会责任领导小组，由总经理担任组长，管理部为归口协调部门，各部门主要负责人担任组员，把对员工、客户、政府、社会的履责要求融入业务工作的全过程，落实到各部门、各岗位。各部门落实社会责任重点工作部署，实施社会责任重点指标的跟踪和改善，指导开展社会责任典型案例的收集、学习、理解和应用。社会责任领导小组借鉴认证行业内外优秀企业的经验，持续完善社会责任管理体系、工作体系。

（二） 责任分工

2019年，公司持续将社会责任工作融入机构管理体系并更有效的运行，责任落实到部门，推动社会责任工作有效落实，对公司的外在形象、内部的管理水平的均有更大程度的提升。

项目	工作内容	责任部门	配合部门	备注
1	质量控制	管理部	其它部门	
2	低碳生活、低碳工作	行政人事部	其它部门	
3	安全	行政人事部	其它部门	
4	客户	市场部	其它部门	
5	员工权益	行政人事部	其它部门	
6	社会公益	市场部	其它部门	



（三）相关方参与

公司注重搭建与各级政府、员工、客户、社区及公众间的沟通渠道，让各方更多地了解认证工作，积极支持认证事业的发展。

类别	相关方	需求	沟通与参与
1	认监委、认可委、协会、质监部门等政府主管部门	严格遵守相关法律法规，独立公正、规范运作，增强认证公信力，提高认证有效性；	接受政府监管；协助认证执法；严格自律；加强专业知识的学习；规范对政策法规的收集与学习；完善内部监督机制；减少认证风险；
2	受审核方/委托方等相关方	提供各类独立公正、科学诚信的认证及技术服务；提供的服务优质、增值，向社会“传递信任，服务发展”；	以国家法律法规要求和标准要求为准绳，以客观事实为依据；以客户需求为导向，召开交流会、分析会、培训研讨会及共建学习型组织；建立



			360 °反馈机制， 开展客户满意度调查并进行分析；确保认证结果公证有效；
3	内部员工	依法签订用工合同并缴纳社会保险；合理的薪酬与福利；职业发展与提升；安全、良好的工作环境；员工的归属感，与机构共同成长；	依法签订合同并缴纳社会保险；及时发放薪酬和福利；组织员工参加各类培训学习；提供职业发展渠道；定期进行健康检查；认真聆听员工的意见；关心关爱困难员工；
4	社会公众	支持公益； 服务社会； 节能环保；	组织志愿者参与各种慈善和公益活动； 对周边敬老院进行力所能及的服务如帮忙打扫卫生、进行慰问；



广东中认联合认证有限公司

			<p>对青藏高原高寒区域的学校进行捐赠书籍、文具；</p> <p>接受社会监督；</p> <p>提倡节能减排，绿色出行；</p>
--	--	--	--



三、履行责任情况

1. 遵纪守法、合规运营

坚决拥护中国共产党的领导，拥护国家的大政方针，坚决贯彻认监委对机构的各项要求，热爱认证事业。公司定期在国家官方网站上进行浏览阅读，及时了解认证认可相关的信息并有重点的予以收集与学习，并进行组织内部传递。

公司建立、健全了内部沟通机制，利用线上如QQ群、微信群进行宣传各项政策；利用各种会议进行宣导，利用培训进行教育，从而多角度提升认证人员的思想意识。



公司用制度来保障其合规运行并用制度约束各种风险，对待认证过程中的风险，公司采取培训宣导、资料审查、定期通报、闭门学习、专业考核、随机调查等手段进行控制风险，确保把风险降到



最低。

公司采取科学的监督机制，如设立并公开用于客户投诉及意见反馈的电话号码，设定专人接听与记录。对于违反国家法律、行业准则、组织纪律的人员，坚决采取纠正措施，对相应员工进行严肃处理，严守纪律红线，严格做到合规运行，坚决维护市场秩序和机构形象。

公司尊重员工人格，公平对待员工，杜绝各种歧视。依照劳动法及国家相关法律法规要求，及时与员工签订劳动合同，购买社会保险。各部门做好《劳动合同法》的宣传普及工作，通过各种有效宣传方式使每一位职员知道自己的拥有的权利和自己应尽的义务。

公司遵守国家财务制度，规范费用收取、发票开具、报销审核、资金收付等会计基础工作。

2. 客户至上、增值服务

公司贯彻客户至上的服务理念，既要依据国家的法律法规及要求进行按照程序开展评定活动，又要在该过程中让客户感到确实是得到了超值的服务。公司建立了各项制度来保障合格评定的有序开展，同时，保证在审核过程中，确保审核员能够把握住受审核方关注的焦点，并从复杂的表象里面剥离出有针对性的核心问题及建议。公司要求审核组将工作重心从以前的花费大量时间、花费大量人力物力进行找证据写记录模式逐步转移到关注重要过程的审核上来，如果审核抓不住重点，也就是抓不住风险所在的过程所在，就算收集再多无关紧要的记录又有什么意义呢？公司已经下定决心，



在从审核的策划到实施的各个子过程均用制度来保障，以确保过程的有效性。公司将把制度的建设作为基础来抓，将认真地、持久地把这个工作进行到底。公司还要求，每个认证人员特别是审核员，应怀着敬畏的心和负责的心来对待每一次审核，严格遵守审核员的职业道德，严格遵守认证认可的要求，时刻做到“以法律法规和标准为准绳”，时刻想到这是一把尺度，谁也不要逾越；公司也期望就算是审核只有一个质量管理体系的企业，审核组也能负起相应的责任，比如与受审核方管理层沟通时，甚至在正式的首次、末次会议上点评或者建议受审核方对消防、安全等事宜的关注，或许，这一点本是一个常见的甚至令人近乎习以为常的问题，可是，当第三方机构的工作人员，在特定的地点、特定的时段提及的时候，也许，它还是至少能发挥到警示作用的。

3. 科学管理、过程控制

公司一直认证贯彻执行国家认监委《认证机构管理办法》精神，对认证人员进行严格管理，提高专业实施执行力，对机构管理、认证过程、证书颁发等实施全过程风险控制，且公司建立了《认证风险控制程序》对认证活动中认证风险的控制及引发的风险和责任及所造成损失的补偿，确保将风险管理融入到经营活动中，实施全面的风险管理。

公司对所有受理认证的企业都签署了公正性声明和保密承诺，2019年度所有材料全部归档，没有泄漏、丢失事件发生。且未收到来自外部的有关泄漏获证组织信息的投诉情况。在加强机构管理及



过程 控制方面，公司不定期组织内部培训，抓紧人员能力提升，从内部质量体系等方面进行管控。

为了提升竞争力和公信力，确保认证过程公平公正，机构管理层十分高度重视内部管理工作。考虑到公司处于起步发展中，在认证领域的经验相对少，管理层通过采用先进模式来作为运行的机制的策划，建立、实施质量管理体系，用过程方法来指导工作。根据实际工作的流程来确定岗位，用制度来控制过程，用记录来证明过程实施的有效性。公司用制度来武装自身，用制度去指导各位人员在不同岗位上工作。

4. 培训机制、提高素养

公司力争成为一个具有朝气的、学习型的组织。“工欲善其事，必先利其器”，建立完善教育机制，建设一支坚实可靠、高素质的审核员队伍的任务显得尤为必要。公司十分重视员工的教育培训工作，培训营采取自学+教学相结合的方式，确保员工个人、所在部门、公司不同的层面从不同的角度和深度进行学习培训。公司要求每位员工均认真学习国家的法律法规、标准要求，学习认证认可的基本要求，学习认证准则，学习审核技巧，同时进行反案例学习，重点学习被通报被处理的案例，从而从正、反两面持续地提高员工的自律意识和行为，持续提升相关人员的专业能力、工作质量和责任意识。公司将每个季度召开审核员例会，针对阶段存在的问题进行总结通报，对存在的问题进行拟定对策并予以实施；同时，对下一个阶段的工作进行明确要求，指出重点与注意事项。公司也



会邀请行业里的标兵、知名讲师、经验丰富的评审员来进行授课，定期召开线上或线下培训会议，提升每个人员的能力，注入新鲜的知识血液，确保公司永葆活力。



5. 监督机制、风险管控。

公司采取3+2的监督机制来管控整个认证活动，确保合格评定的每个过程能够得到监视。3+2监督机制即： 责任人自查、部门抽查与专项检查（1级监控）、内部审查（2级监控）、管理评审（3级监控）；2指的是：一是来自相关方的监督如行业互评、客户反馈意见或投诉，二是来自主管部门的监督检查；通过全方位识别认证过程存在的各类风险并策划控制措施予以管制，从而起到防止、减少认证过程中的风险。



6. 公正承诺、恪守秘密。

公司已经建立了为实现公正承诺、信息保密相关的文件化的制度，从制度上加以管控。认证过程中应以法规和标准要求为准绳，以客观存在的事实为依据，不能以个人的经验或者主观想象为依据，必须客观、公正接触到的各类涉及受审核方的信息，应严格保密，除非国家相关的主管部门执法检查，否则，受审核方的档案应严格受控，受审核方的相关信息，应严格保密。





（档案柜应处于锁定状态，受控开启，确保客户信息得到有效防护和保存）

7. 节能环保、低碳工作

当今社会，污染问题严重，环保问题关系你、我、他乃至整个社会。认证机构，不仅要为受审核方乃至委托方提供优质的服务，还要与所处的社区、城市、社会融为一体，成为生态共同体。认证行业行业特点是以办公为主，因此“绿色”办公是公司必须落实的一项任务，也是真正为环保工作尽责任的一个体现。公司创建之初就进行电子化办公，在审核的各个过程中，主要的节点如电子文件的编制、审批，文件的发送、接收均实现了电子化，这样既带来了



广东中认联合认证有限公司

工作的便利，也节约了纸张。公司从采购环节入手，确保购买的办公用品应为环保产品，如：目前，公司的办公用纸为再生纤维办公用纸，用量控制不超过12箱/月，每箱净重20KG，每年就是260KG；这些办公用纸的原料均是废纸，如此，相当于使得5棵大树免于砍伐，以节能降耗为宗旨。公司的办公地点的选择也有另一层用意，意在节能、意在环保。选在了采光良好的23楼，在晴天，不使用照明电就可以保证有充分的亮度，工作时间内靠幕墙一侧的办公区，是不需要开灯的。且在日常的办公过程中，做到人走电断，尽量节约能源。



（公司的办公用纸为再生纤维办公用纸）



（公司内节约降耗标语一角）

8. 公益事业、注入爱心

公司高度重视与员工的沟通，重视每一位职员的生活质量与精神质量，形成了制度，签订劳动合同，定期缴纳社会保险，来充分保障每个员工的利益。

公司按国家规定节假日放假，并为职员发放合法的福利，提倡高效率的工作，减少不必要的加班，定期组织聚餐，积极组织开展各项活动，活跃工作氛围，组建一支积极向上，团结友爱的团队。

公司联系处于青藏高原腹地寒旱区的教育教学单位，主要以中小学为主，组织了公司的员工进行爱心捐助，捐助学习用的文具、课外书籍，从点点滴滴的行动中对边塞的孩子们进行关心。



（2019年，中秋节公司组织员工聚餐）



（2019年年终组织优秀员工评选大会，保证公平公正）



（2019年，参与街道派出所宣传活动）

四、展望未来，奋斗2020

在过去的一年，公司在履行社会责任方面开展了一系列的工作，取得了相对好的成效。2020年公司将更加坚定地把履行社会责任融入到发展目标中；完善公司自身社会责任制度与体系建设，不断总结经验。在合法合规的基础上，进一步加强对认证过程的监管，加快发展，进一步提高认证的合规性和有效性。

虽然认证之路任重道远，但无论何时，公司都严格遵守国家的法律法规及各项认证认可要求，追求合格评定过程的规范化，每一位认证人员均应保持积极的工作态度，严谨的工作作风，科学、认真、客观地工作方法，将认真负责到底的责任心，将评审工作按照



广东中认联合认证有限公司

程序（不随意减少、增加程序）有序地开展。

公司将一如既往的把履行社会责任的理念和要求根植于经营管理的全过程，在深刻变化的市场环境中谋求持续发展，在不断进步的拼搏中奋力前，在确保认证有效的基础上，严格管理，规范运作，并进一步加强对员工有关履行社会责任方面的培训，忠实履行社会责任，积极探索，我们将牢记认证人的使命，不忘初心，用心工作，虚心学习，不断完善机构建设，持续改善绩效，为国家、为社会履行应尽的一份责任。

广东中认联合认证有限公司

地址：佛山市顺德区容桂朝桂南路1号科技创新中心4座2305号

电话：0757-22191189