



国泰认证（山东）有限公司

资产管理体系认证规则

文件编号：CTS-GQC-33173

版本号：A/0

编制：徐文龙

审核：朱颖莉

批准：邵 青

2021-01-15 发布

2021-01-15 实施

国泰认证（山东）有限公司 发布

目录

1 适用范围.....	3
2 认证基本原则.....	3
3 对认证人员的要求.....	3
4 认证过程流程.....	3
5 申请受理.....	4
6 审核准备.....	6
7 审核实施.....	6
8 暂停或撤销认证证书.....	9
9. 受理转换认证证书.....	10
10. 受理组织的申诉.....	10
11. 认证记录的管理.....	10

1 适用范围

本规则适用于规范国泰认证（山东）有限公司（以下简称：GQC）对申请认证和获证的客户实施资产管理体系认证。

2 认证基本原则

2.1 公正性：保持公正，是提供第三方认证的必要条件。公司通过合同评审、审核准备和实现等过程控制，确保审核过程是公正的、客观的。

2.2 能力：能力是指经证实的应用知识和技能的本领。公司通过审核人员管理机制，保障人员能力是提供可建立信心的认证审核的必要条件。

2.3 责任：公司基于合理抽样、足够的客观证据基础上进行审核和评价，并在此基础上做出认证决定。

2.4 开放性：为确保诚信性与可信性，公司采用透明运营的方式，公布有关资产管理体系认证审核过程和状态的适宜、及时的信息，或提供获取上述信息的公开渠道。

2.5 保密性：公司采取措施对任何关于客户的专有信息予以保密，但对于享有获取充分评价认证审核符合性所需的信息的特别权利是必不可少的。

2.6 对投诉的回应：公司依据《投诉和申诉流程》，对投诉和申诉进行调查和适当处理。

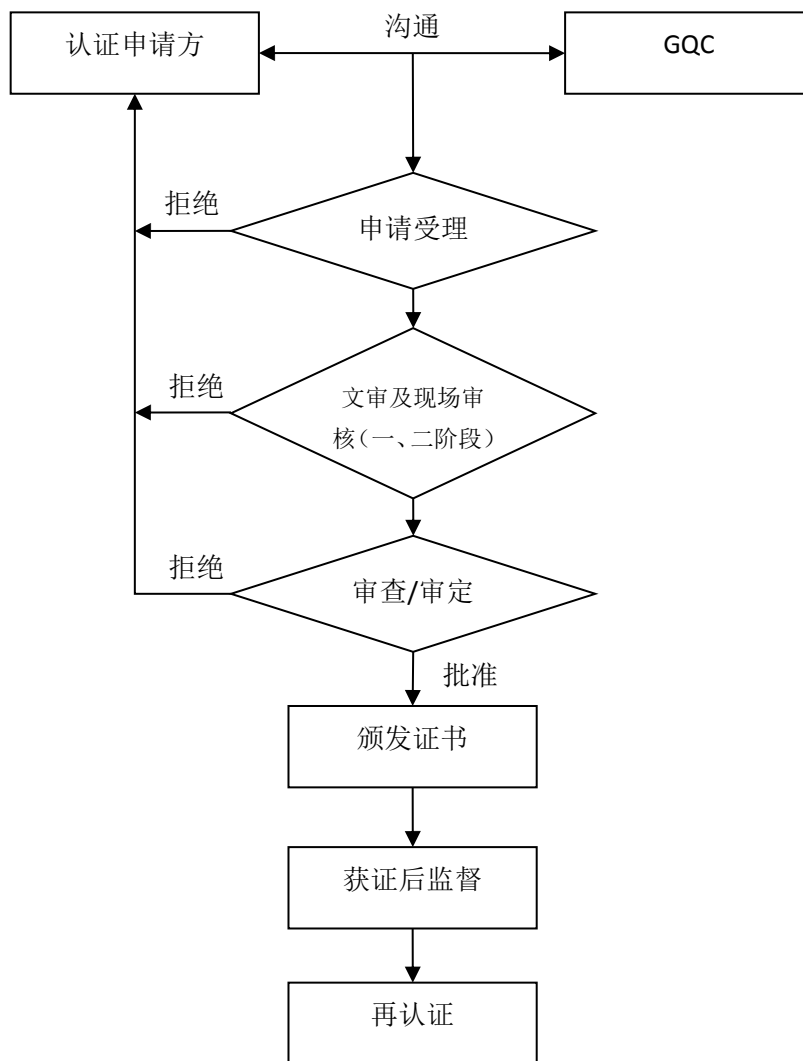
3 对认证人员的要求

为了确保审核能力，公司对资产管理体系审核员、技术专家进行资格审批和管理。成为审核员，需要满足以下条件要求：

3.1 审核人员应当取得 GQC 认可的审核员资格。

3.2 审核人员应当遵守与从业相关的法律法规，对认证活动及作出的认证审核报告和认证结论的真实性承担相应的法律责任。

4 认证过程流程



5 申请受理

5.1 认证申请

收到潜在客户的要求，当地的销售人员会向组织发送《认证申请表》，便于组织提供认证所需的信息。除了组织的一般信息外，申请资产管理体系认证还需要提供以下资料：

- (1) 法律地位的证明文件（包括：营业执照、税务登记证、组织机构代码证等）的复印件；
- (2) 组织已经获得的其他 ISO 相关体系认证的证书情况；
- (3) 资产管理体系覆盖的活动所涉及法律法规要求的行政许可证明、资质

征收等的复印件；

(4) 其他与认证审核有关的必要文件。

5.2 认证申请的审查确认

5.2.1 GQC 将对申请组织提交的申请资料进行审查，并确认：

(1) 申请资料齐全；

(2) 申请组织从事的活动符合相关认证规则 and 法律法规的规定；

5.2.2 根据申请组织申请的认证范围、生产经营场所、员工人数、资产安全风险等级和其他影响认证活动的因素，综合确定是否有能力受理认证申请。

5.2.3 对符合 5.2.1、5.2.2 要求的，GQC 可决定受理认证申请；对不符合上述要求的，GQC 将通知申请组织补充和完善，或者不受理认证申请。

5.3 审核人日的确定

5.3.1 初审人日确定标准

基于资产管理体系有效人员，计算审核需要的人日表（以下简称附表 1）。

审核人日包括现场审核人日和非现场时间，非现场包括审核策划，文件评审和审核报告的时间。一阶段审核建议在现场进行，二阶段审核应在现场进行，以评估客户是否符合资产管理体系标准所有要求。

5.3.2 审核人日计算的调整因素

审核人日的增加或减少需要考虑客户特定的复杂程度（体系、过程、产品和服务）。复杂性来自于所承担的业务相关风险的数量和类型。风险作为资产管理目标的不确定性影响，应来自风险影响准则的量化评估，如：财务，健康和安全，维护，环境，并适用于不同层次（战略，组织范围，项目，资产和过程）；地理位置；当地文化；历史和事件趋势等。

5.3.3 监督审核人日

每年至少进行一次现场监督审核，以评估认证客户的资产管理体系是否持续满足标准的具体要求，但不一定是完整体系审核。在最初的认证周期中，每年监督审核时间为初审时间的 1/3。

5.3.4 再认证审核人日

再认证审核计划应当在第三年进行，保证客户认证的连续性。再认证审核/策划应当从二阶段审核的最后一日算起。再认证审核的合同评审应考虑到组织的简介信息（考虑到以往认证周期中发生的所有变化）。审核时间的计算与初次审

核相似。再认证审核的人日时间通常为初次认证的 2/3。如果上一周期有显著的不符合提出（严重不符合或突出的不符合项），认证人日可以增加。

6 审核准备

6.1 该流程适用于各种审核的准备过程，以及资产管理认证过程的一阶段、二阶段、监督审核和再认证审核。

6.2 团队分配：审核组应具备必要的能力以覆盖资产管理审核的范围，必要时，应包括合格专家的技术支持。当资产管理体系审核与另外标准进行整合审核时，审核组在涵盖的标准认证范围内均应具备相应的能力。

6.3 审核计划：审核计划应明确认证范围内的所有过程。审核计划应采用 GQC 审核计划的文件模板，并在审核前发送给审核组成员和客户。

6.4. 监督审核计划：监督审核计划应与客户沟通商定后完成，需考虑以下内容：

- 范围的变化
- 认证范围内资产的增加或减少
- 与合规性相关的议题
- 以往的整改措施

当在一个审核现场存在监管合规问题，审核组长应该分配适当的时间，审查客户的纠正/预防措施相关的问题。

7 审核实施

7.1 初次认证审核

初次认证审核分两个阶段实施：第一阶段和第二阶段。

7.1.1 一阶段审核

- 1) 审核组织的管理体系文件；
- 2) 评估客户的场所和地点的具体情况，并与客户人员进行讨论，以确定二阶段审核的准备情况；
- 3) 评审客户的状态以及对标准要求的理解，特别是对关键绩效、关键资产、过程、目标和管理体系的运行方面；
- 4) 收集必要的信息资料，包括管理系统的范围，过程，场所，以及相关的法律和法规合规性；

5) 评审二阶段审核的资源分配，与客户针对二阶段审核的具体安排达成共识；

6) 确认审核时间，策划时考虑场所的复杂程度（园区、资产、多个建筑…）和过程。

7) 评价内部审核和管理评审是否策划和实施，评价管理体系的实施水平证明客户为二阶段审核做好准备；

8) 一旦该组织在一阶段后宣布“准备就绪”，就需要进行二阶段审核，评估客户是否满足资产管理体系标准的所有要求。

7.1.2 二阶段审核

1) 二阶段审核是完整条款、完整体系的审核。审核组长必须确保在审核过程中标准所有条款的要求被验证。

2) 二阶段审核的目的是评价资产管理体系实施的有效性，二阶段审核是现场审核。至少应包括以下内容：

- 关于符合适用管理体系标准或其他规范性文件的所有要求的信息和证据；
- 绩效监控、测量、报告和对关键绩效目标指标的评审（符合适用的管理体系标准或其他规范性文件的期望）
- 客户管理体系与法律合规性
- 客户过程的运行控制
- 内部审核和管理评审
- 方针政策和管理职责
- 规范性要求与公司政策、绩效目标和指标之间的联系，任何适用的法律要求， 职责，人员的能力，操作，程序，绩效数据和内部审核结果和结论。

3) 二阶段审核完成后编制审核报告，包括一阶段和二阶段的审核发现。二阶段发现的不符合项应在规定时间内关闭。如果不符合项未在规定时间内关闭，GQC 将再实施一次第二阶段审核或不批准认证。

7.2 监督审核

(1) 本公司将定期进行监督审核，以确认获证组织的资产管理体系持续满足认证要求。在初次认证的第二阶段审核后至少 12 个月内应进行一次监督审核。此后，每次监督审核的时间安排为每日历年至少进行一次。

(2) 必要时，本公司将进行不定期监督审核

7.4 再认证

7.4.1 认证证书期满前，若获证组织申请继续持有认证证书，认证机构应当实施再认证审核决定是否延续认证证书。

7.4.2 再认证审核可省略第一阶段审核。

7.4.3 再认证审核时间不少于按本规则 4.3 条计算的初次审核时间的 2/3。

7.4.4 对在认证审核中发现的不符合项，应按要求实施纠正和纠正措施并进行验证。

7.4.5 经综合评价作出认证决定，获证组织继续满足认证要求并履行认证合同义务的，向其换发认证证书。

7.5 现场审核实现

7.5.1 首次会议

应与客户的管理层举行一次正式的首次会议，如有必要应包括负责拟审核部门或过过程的人员，并应记录与会人员。首次会议应由审核小组组长主持，其目的是简单说明审核活动将如何开展，说明的详细具程度视客户熟知的审核过程的程度而定。

7.5.2 不符合项和审核发现

审核员应在审核报告中提出并记录不符合项出现的领域。客户将调查其根源，并向 GQC 提出纠正措施建议。报告还应包含合理的资产管理体系的改进机会。小组组长应与客户商定如何处理并关闭不符合项。

7.5.3 末次会议

应与客户的管理层举行一次正式的末次会议，如有必要应包括被审核部门或过程的负责人员，并应记录与会人员。末次会议应由审核组长主持，其目的是陈述审核结论，包括发证相关建议。任何不符合项应以客户可以理解的方式进行陈述，并应就相应的回应时间安排达成一致。

7.5.4 审核报告

(1) 每次审核（第一阶段和第二阶段、监督审核、跟踪审核及再认证），审核小组将撰写审核报告。

(2) 一般的做法是在现场完成报告，并在末次会议上向客户陈述。如果需要额外工作，可在非现场完成审核报告，并在审核后 7 天内提交客户，同时将提交给办公室。

如果本地做法要求审核报告仅在不符合项关闭后提交，则最终报告应在不符合项关闭后 7 天内提交。

(3) 最终报告应由审核小组组长整合并总结。在初次审核中，第二阶段审核报告的总结部分应包括并总结第一阶段和第二阶段的发现。

(4) 审核员的记录是审核报告的重要组成部分，因此应得到保留，可以是审核员最初的手写稿，也可以转换成电子最终报告。

7.5.5 不符合项的纠正和纠正措施及其结果的验证。

(1) 对审核中发现的不符合项，应要求申请组织分析原因，并要求申请组织在规定期限内采取措施进行纠正。

(2) 应对申请组织所采取的纠正和纠正措施及其结果的有效性进行验证。

7.5.6 认证决定

(1) 项目管理人员应该在客户相关的合同评审资料、审核计划、审核报告、不符合项的纠正和纠正措施及其结果进行初步评审，无误后提交 GQC 指定的认证决定人员进行综合评审，并作出认证决定。

(2) 在颁发认证证书后，应按相关规定向认证监管部门上报证书信息。

8 暂停或撤销认证证书

8.1 暂停证书

8.1.1 获证组织有以下情形之一的，经调查核实，在 5 个工作日内暂停期认证证书。

(1) 资产安全管理体系持续或严重不满足认证要求，包括对资产安全管理体系运行有效性要求的；

(2) 不承担、履行认证合同约定的责任和义务的；

(3) 被有关执法监管部门责令停业整顿的；

(4) 被地方认证监管部门发现体系运行存在问题，需要暂停证书的；

(5) 主动请求暂停的；

(6) 其他应当暂停认证证书的。

8.1.2 认证证书暂停期为 3 个月，特殊情况可申请再延期 3 个月。总周期不得超过 6 个月。

8.1.3 暂停认证证书的信息应包好暂停的起始日期和暂停期限，并声明在暂停期间获证组织不得以任何方式使用认证证书、认证标识或引用认证信息。

8.2 撤销证书

8.2.1 获证组织有以下情形之一的，应在获得相关信息并调查核实后 5 个工作日内撤销其认证证书。

- (1) 被注销或撤销法律地位证明文件的；
- (2) 拒绝配合认证监管部门实施的监督检查，或者对有关事项的询问和调查提供了虚假材料或信息的；
- (3) 出现重大的资产安全管理事故，经执法监管部门确认是获证组织违规造成的；
- (4) 有其他严重违法法律法规行为的；
- (5) 暂停认证证书的期限已满导致暂停的问题未得到解决或纠正的（包括特有的行政许可证明、资质证书、强制性认证证书等已经过期失效单申请未获批准）；
- (6) 没有运行供应商安全管理体系或者已不具备运行条件的；
- (7) 不安相关规定正确引用和宣传获得的认证信息，造成严重影响或后果，或者认证机构已要求其纠正但超过 6 个月仍未纠正的。
- (8) 其他应当撤销认证证书的。

8.2.2 撤销认证证书后，GQC 将通知获证组织返还被撤销的证书及认证标志，不得继续使用证书及认证标志。

8.3 暂停或撤销认证证书信息应按规定上报认监委，并在 GQC 的公司网站上公布。

9. 受理转换认证证书

9.1 受理组织申请转换其它机构的资产安全管理认证证书，应该详细了解申请转换的原因，进行必要的现场审核。

9.2 转换仅限于现场有效认证证书。被暂停或正在接受暂停、撤销处理的认证证书以及已失效的认证证书，不得接受转换申请。

10. 受理组织的申诉

获证组织对认证决定有异议时提出申诉，应及时进行逆处理，在 60 个日历日内将处理结果形成书面通知送交获证组织。

11. 认证记录的管理

11.1 证明认证活动全过程满足相关法规、认可规则等适用要求的证据应予保持并妥善保存。

11.2 记录可以用纸质或电子文档的方式加以保存。

附表

表 1 资产管理体系人日计算表

有效人数	高风险	中风险	低风险
1-5	3	2.5	2.5
6-10	3.5	3	3
11-15	4.5	3.5	3
16-25	5.5	4.5	3.5
26-45	7	5.5	4
46-65	8	6	4.5
66-85	9	7	5
86-125	11	8	5.5
126-175	12	9	6
176-275	13	10	7
276-425	15	11	8
426-625	16	12	9

注：资产管理体系的人天涉及多现场时，在初次审核、监督审核、再认证审核时，多现场的抽样方法与入日计算方法与质量管理体系相同。