

# 中林天合（北京）森林认证中心有限公司

## 2020 年度社会责任报告

### 1 前言

为向各利益相关方展示社会责任承诺，根据中国国家认证认可监督管理委员会的指示，中林天合（北京）森林认证中心有限公司（以下简称“中林天合”）编制《中林天合（北京）森林认证中心有限公司 2020 年度社会责任报告》，介绍中林天合在履行社会责任方面的情况。

#### 1.1 报告时间范围及周期

本报告为年度报告，周期为一年，时间范围为 2020 年 1 月 1 日至 2020 年 12 月 31 日。

#### 1.2 报告组织范围

中林天合（北京）森林认证中心有限公司

#### 1.3 报告编制依据

本报告依据《认证机构履行社会责任指导意见》、《认证机构社会责任报告编写提纲指南（试行）》等相关规定编制，编制过程中参考了其他公证行业相应社会责任实践。

#### 1.4 报告真实性承诺

报告经中林天合总经理办公会审议通过，保证本报告内容不存在任何虚假记载、误导性陈述或重大漏洞，并保证其内容的真实性、准确性和完整性。

#### 1.5 报告数据来源

本报告中的数据均来自于中林天合正式文件、有关统计报告，真实有效。

#### 1.6 社会责任战略

中林天合作为中国认证认可协会（CCAA）的理事单位，愿与全国林业及涉林企业精诚合作、共同成长，为我国林业可持续发展保驾护航。作为国内首家森林认证机构，中林天合将始终以服务企业、打造本土森林认证品牌为宗旨，充分发挥好认证机构第三方“独立、权威、诚信、公正”的职能，以“使

命责任、成就价值”为企业文化之本，竭诚与社会各界有意加入“关爱生态、关爱自然、关爱生命”的有志之士和诚信企业结成联盟，共同为实现生态优良、环境优良、生活优良的美丽中国梦而不懈努力！

## 1.7 联系方式

地址：北京市朝阳区曙光西里甲 1 号第三置业 B1005

邮编：100028

电话：010-58222052

服务热线：4000-657-675

E-mail: [zlthbj@163.com](mailto:zlthbj@163.com)

网站：<http://www.cfcc-ztfc.com/>

## 2 中林天合简介

### 2.1 基本信息

中林天合（北京）森林认证中心（简称“中林天合”），是国家林业和草原局（原国家林业局）筹建、国家认证认可监督管理委员会（CNCA）批准成立的我国首家森林认证机构，第一家获中国合格评定国家认可委员会（CNAS）认可证书的森林认证机构，是国家林草局系统进入市场经济先行者，是推动本土林业产业与国际接轨的探路人。继中国森林认证体系（CFCC）与森林认证体系认可计划（PEFC）实现体系互认后，中林天合作为 CNAS 认可的认证机构，已获得 PEFC 授权，可从事 PEFC-FM 和 COC 认证业务。

中林天合在国家林业和草原局、国家认监委的指导、支持和监管下，认真规范自身的管理和认证活动，保证认证工作质量，提高认证有效性和公信力，把履行社会责任与机构的发展战略和文化建设紧密结合，实现自身可持续发展，维护认证人员的稳定性和专业性，提升机构的管理水平、创新能力，实现机构的可持续发展。

### 2.2 业务范围

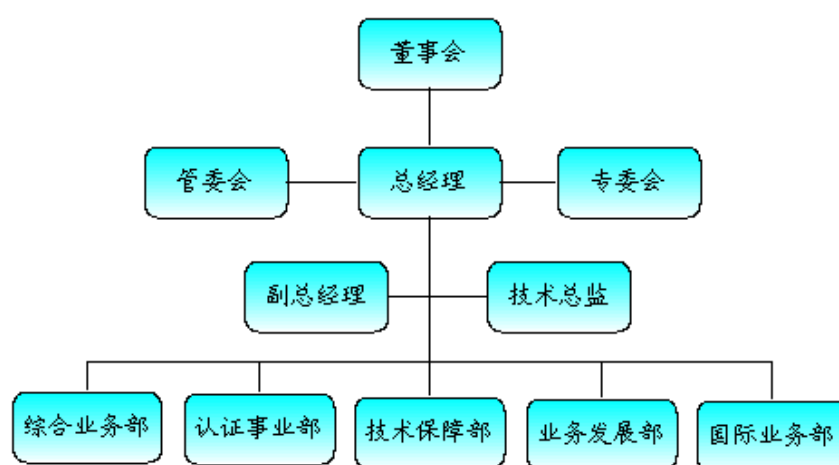
主要从事中国森林认证—森林经营（FM）（GB/T28951-2012）、中国森林认证—产销监管链（CoC）（GB/T28952-2018）业务，在此国家标准下，同时开展中国森林认证-人工林经营（LY/T 2272-2014）、中国森林认证-非木质林产品经

营（LY/T 2273-2014）（林下经济作物认证）、中国森林认证-竹林经营（LY/T 2275-2014）、中国森林认证-森林公园生态环境服务（LY/T 2277-2014）、中国森林认证 森林生态环境服务 自然保护区（LY/T 2239-2013）中国森林认证-生产经营性珍贵濒危野生动物-饲养管理（LY/T 2279-2014）认证业务。除此之外，2020 年获得林业调查规划丙级资质资格，还包括与大型认证机构合作多类型认证业务、无醛人造板及其制品认定、生态原产地产品评定（PEOP），并积极向森林旅游、国家储备林、绿色产品评价等领域拓展。

## 2.3 组织机构建设

中林天合下设综合业务部、认证事业部、技术保障部、业务发展部、国际业务部等五个部门。中林天合聘任具有中国认证认可协会注册资质的专职、兼职审核员及同行专家 30 余名。

中林天合（北京）森林认证中心有限公司组织机构图



公司各部门紧密联系、通力协作，并与局科技发展中心、认监委、合格评定委、发改委、国开行、农发行、农业部等相关部门保持良好的联系和沟通，做好公司的顶层资源协调和战略布局。同时通过微信平台、新闻媒体、期刊报纸等向客户和公众普及森林认证知识、行业动态，多次在中国林业产业杂志、绿色时报、中央电视台 7 频道等报刊媒体发布专业文章、评论文章、专访刊载等。

## 2.4 机构变化

2018 年年底中林天合引进战略性股东“华邦控股集团有限公司”，增强了促进生态文明的力量。选举产生了以苏如春为董事长的新一届领导班子，翻开了公司从股权结构到经营思路的改革篇章。中林天合作为中国本土森林认证的旗舰单位，在国家认监委、国家认可委、国家林业和草原局以及中国林业产联合会等部门正确领导和热切关怀下，始终以“践行生态文明、缔造生态产品”为己任，“专业经营、诚信服务、客户至上”为宗旨，在推动中国森林认证体系建设的道路上，不忘初心，砥砺前行，积极开展森林认证工作。

2020 年中林天合全力员工与时俱进、攻坚克难，较好地完成了预定的各项工作任务，在其他业务领域，也都取得了一定的工作成效。在华邦集团引领和指导下，中林天合传承了华邦控股集团现代化企业管理思路，在业务、财务、人力资源、品宣等数据化管理方面，都逐渐形成中林天合特有的模式。2020 年，顺利通过中国合格评定国家认可委员会（CNAS）认可资格的复评及森林认证森林经营认证审核活动的见证评审。

## 2.5 质量方针及质量目标

质量方针：科学公正；严谨求实；规范高效

质量目标：认证项目完成率 100%；客户投诉率 $\leq$ 2%；项目优质率 $\geq$ 85%。

# 3 社会责任管理体系和制度的建立

## 3.1 履行社会责任

中心作为林业行业首家认证机构，紧密依靠国家林业和草原局、国家认监委的指导、支持和监管，将“传递信用、服务发展”作为根基。遵守社会公德、商业道德和行业自律要求，积极推进诚信认证体系建设，把履行社会责任与机构的发展战略和文化建设紧密结合，加强社会责任全员培训和普及教育，形成了履行社会责任的发展价值观和企业文化。

### 3.1.1 遵守相关法律法规和规章制度

中心自觉遵守认证认可等法律法规的各项要求，及时准确地向社会提供真实有效的信息，自觉接受监督，维护认证市场秩序。森林认证审核员满足中国认证认可协会发布的《森林认证审核员确认方案》的相关要求，严格按照公司

程序性文件中对认证人员聘用和管理要求来执行。认证程序和审核过程严格按照有关程序 and 规定执行，自中林天合成立以来未收到客户有关投诉、申诉报告。

### 3.1.2 公平地开展认证业务

通过科学的手段、严谨的作风、规范的程序、专业的能力、优质的服务和可靠的结果取得社会信任，对认证单位实施有效的跟踪监督调查，对不能持续符合认证要求的，按规定程序，采取暂停其使用或撤销认证证书，并予以公布。

### 3.1.3 积极提供增值服务

积极探索和时间认证增值服务，完善管理体系，提高认证单位的经营水平，加强企业的管理能力，确保木材的长期供应，提高供应效率，提高森林生产力，结合认证活动为客户提供增值服务，促进政府主管部门和行业管理部门对认证结果的采信，有效提升认证行业的社会价值。

### 3.1.4 积极参与社会公益

积极参与社会公益事业和社区建设，开展认证认可志愿者或志愿服务，积极开展森林认证的社会宣传活动，机构出资在《绿色时报》开辟专栏，宣传普及森林认证知识和报道森林认证进程，起到了良好的社会效果。2020 年积极参与华邦控股集团的各种公益活动，在全国范围内都起到良好典范。

### 3.1.5 促进可持续经营

森林认证的最重要的目的就是促进森林的可持续经营，通过对森林（或林产品加工企业）的经营管理进行综合评估，将绿色消费同提高森林经营水平、扩大市场份额结合，达到保护环境、促进森林可持续经营和林产品市场准入的目的，从而支持环境保护和促进节能减排。

### 3.1.6 保障职工健康安全

中心严格遵守新《劳动法》、《劳动合同法》等有关法律法规的规定，与所有员工签订《劳动合同》，不断改善员工的工作环境和工作条件，通过多途径和培训方式提高员工综合能力，为员工提供健康、安全的工作环境，切实维护员工的合法权益，完善工作制度和作息时间，办理医疗、养老、失业、工伤和

生育等社会保险，合理安排职工的工作和休息时间，注意劳动安全卫生，有效保护了员工的合法权益。

### 3.2 管理体系和制度的建立

为确保中心质量管理体系能够有效运行，中心建立一套完整的文件化体系，包括质量手册、程序性文件、作业指导书、管理制度、标准、认证规则、规范、记录表格及其他支持性文件。中心组织编制并及时更新《森林认证指南》《森林认证审核方案》《森林认证审核指导书》《森林认证审核员培训教材》《质量手册（第二版）》《程序性文件（第二版）》《认证风险基金暂行管理办法》，制定现场审核若干实际操作文件、图表等技术资料、手册。

中心制定质量方针、质量目标，明确机构设置及职责范围、岗位责任制、人事及工资管理暂行办法、财务管理制度、森林认证审核程序等五个基本机构运行管理制度，建立内部制约及质量控制工作程序，切实提高认证工作质量和服务质量，确保审核活动的公正、诚信、独立、权威。内部质量审核每年至少进行 1 次，其时间间隔不超过 12 个月，年度的内审应覆盖中心所有的质量活动和相关部门，以验证质量体系得到了有效实施，管理评审每年一次，其时间间隔不超过 12 个月。

## 4 业务进展

### 3.1 森林认证

截止到 2020 年底，机构共颁发了 130 多张 CFCC/PEFC 中国森林认证证书，森林认证面积已超过 650 万公顷，在中国森林认证体系业务范围内稳居榜首。

### 3.2 人员培训

中林天合历来高度重视自身队伍建设，组织全体员工以高度的使命感、责任感和荣誉感积极参与相关审核员技能培训及相关会议。除了开展日常性的内部培训外，还积极组织专兼职审核员参加中国认证认可协会组织的网络继续教育，不断提升审核员队伍的业务素质。近年来，中林天合通过举办森林认证培训班累计培训专业技术骨干 1000 余名，有效提升了中林天合在业界的影响力，突出行业领头兵的地位。

为了公司更好的发展，公司进行社会招聘，参与华邦集团统一组织的校园招聘，引进了更具职业素养的员工，调整各部门成员，不断优化公司人才结构，定期组织员工培训和交流活动，增加组织凝聚力，提升学习能力，这些工作都奠定了中林天合向现代化企业转型的基础。

### 3.3 技术研发

中林天合承接了国家林业和草原局计资司“林产品流通领域研究”、“森林生态产品标准体系研究”、林改司“林下生态原产地产品评定实施细则”、中国林权交易所“油茶标准化交易规则体系研究”等科研课题，体现了中林天合技术研发和标准体系制定领域的支撑作用，未来将以更专业的技术和可靠的团队服务国家林业和草原局和各地政府。同时，我中心正积极整合资源，探索 PPP 模式在林业产业发展中的先进模式，联合投资机构、评估服务机构、龙头企业和地方政府开展相关方面的项目合作试点。

### 3.4 市场拓展

改制以来，各项工作正常开展，作为多元化大型企业——华邦控股集团的一份子，中林天合公司在以森林认证为依托的基础上，积极开拓新的业务模式。调整经营思路，增加营业执照经营范围，从单一的“认证”业务，拓展到“认证、技术服务、技术咨询”等十余项业务领域。坚持以“森林认证为依托，以林业咨询为突破”的基本发展路线。公司与兄弟公司华农财险签约，拓展林业保险与林业认证相结合的商业模式，顺应国家组织机构改革风向，发挥公司资源优势，进行了特殊定制旅行产品的研发。部分创新业务已实现了营业收入。证明其商业模式的可行性。

2020 年，中林天合紧密结合国家林业和草原局的政策引导，为打造中国林产品的品牌效应，积极探讨利用森林认证的技术服务，为中国林产品建设提供保障服务，同时，公司在国家储备林建设项目、欧洲投资银行贷款项目等项目实施过程中，如何利用中国森林认证对项目的可持续经营进行了探讨和相关试点。2020 年我们与国家林业和草原局世界银行贷款项目管理中心继续共同开展欧洲投资银行贷款项目的森林认证工作，并完成部分地区的审核工作。中林天合不但在加快推动非木质林产品、森林环境服务、濒危动植物饲养等认证业务，继续在森林认证方面继续引领行业发展，还在森林生态价值评估、林业

碳资产管理等方面积极探索，争取为企业提供更加优质的技术服务。

### 3.5 加强合作

2020 年，中林天合与各相关部门企业开展了广泛的业务合作，积极维护和巩固与国家林业和草原局林改司、科技司、世行中心、中国绿色碳汇基金会、中国林业产业联合会、北京林业大学等单位的合作关系。组织申报了森林康养科技创新联盟、国家林业和草原局森林食品加工与安全科技创新联盟、全国林浆纸一体化建设科技创新联盟、国家林业和草原局木材安全科技创新联盟、全国林业和草原品牌建设创新联盟。

### 3.6 积极参与行业活动

2020 年，中林天合积极参与国家认监委、认可委组织的认证行业座谈会及研讨会等，参与中国林产工业协会举办的相关会议及培训班等行业内重要活动，积极了解并掌握林业行业动态，为拓宽业务领域夯实基础。在国家认监委、中国合格评定国家认可委员会、中国认证认可协会、国家林草局的政策指导下，积极参与国家对森林认证工作的各项工作，对提升林产品品牌建设起到了积极的作用。

## 4 规划与展望

### 4.1 工作规划

#### （一）坚定发展信心，稳固行业地位

中林天合作为独立第三方机构，应把握自身优势，掌握发展主动，在认证业绩积累方面独占鳌头。随着非木质林产品、森林生态服务、人工林、竹林、碳汇林等多种认证形式的出现，进一步扩大新领域认证业务的市场份额；顺应 CFCC 与 PEFC 的互认机制，鼓励并引导涉林企业开展多体系认证，不断提升森林认证证书的“含金量”，同时努力实现扩大机构影响力和市场占有率的目标。

#### （二）加强学习实践，提升审核能力

中林天合审核员经过几年的摸索和实践，已具备熟练开展本土森林认证的经验和要求。由于我国的林情复杂、林种多样，标准的通用性和实践性不断提高，中林天合的专兼职审核员应加强自我学习，努力成为可独立开展各体系业务的多面手，为进一步提升中林天合市场地位贡献应有的力量。同时，加强同



致力于推进中国森林认证事业的有志之士交流协作，全面掌握我国各地方林业资源现状及政策措施，有利于突破发展瓶颈，抢占发展先机。此外，随着今后中国森林认证制度的颁布，骨干审核员应尽快扩充，以满足扩大业务的实际需求。

### （三）维护机构品牌，保障机构运行

在未来推动中国森林认证全面发展、完善中国森林认证体系建设及规范中国森林认证市场监管过程中，中林天合的作用无可替代。因此，中林天合应保有居安思危的清醒头脑，主动在加强自身建设上练真功出实效，始终在管理水平、业务水平、市场运作水平上略胜一筹，才能充分发挥优势，确保自身发展的可持续性。

### （四）创新发展思维，加强营销推广

随着森林认证受关注程度的不断提高，林业工程、科研课题、国际交流等领域推进森林认证的趋势已日渐明朗。中林天合作为本土认证的领头羊，应进一步提升全员营销意识，加快构建独立自主的营销网络、形成便捷通畅的推广平台，利用国家林业和草原局主导的各项展会、高峰论坛以及新媒体向全社会宣传和推广森林认证理念，促进中心主营业务的不断增长。

### （五）拓展业务领域，重视多元化发展

2020年中林天合申请林业规划调查丙级资质，并成功获得资质证书，有效期五年，公司重视多元化发展，除了传统森林认证业务外，拓展新的业务领域，公司拥有多名林业专业的技术人才，并与多个林业部门建立战略合作关系，争取2021年有新的突破。

## 4.2 工作展望

2021年，我们坚持“森林认证为依托，以林业咨询为突破”的基本发展路线，重视多元化发展，力求新的突破口。一流企业做标准，二流企业做品牌，三流企业做产品。作为国家林草局筹建的森林认证标准首家机构，我们有资源平台去做林业咨询及规划设计。过去的一年，是中林天合激荡的一年。未来的一年，我们团队更加优秀，我们的主营业务方向更加明确。中林天合全体员工将不辱使命、坚定信心，一定成为林业产业高质量发展的榜样！