

# 2020 年度认证机构社会责任报告



交铁检验认证中心（成都）有限公司  
(CNCA-R-2017-317)

2021 年 3 月

## 报告说明

本报告依据《认证机构履行社会责任指导意见》等相关规定编制，主要介绍 2020 年 1 月 1 日至 2020 年 12 月 31 日期间交铁检验认证中心（成都）有限公司履行社会责任方面的情况。

报告说明：本报告中“本机构”、“JRCC”、“交铁认证”均指交铁检验认证中心（成都）有限公司。

报告时间：本报告时间范围为 2020 年 1 月 1 日至 2020 年 12 月 31 日。

发布周期：交铁检验认证中心（成都）有限公司社会责任报告为年度报告。

报告范围：本报告主要描述 2020 年 1 月 1 日至 2020 年 12 月 31 日期间交铁检验认证中心（成都）有限公司各项工作开展的情况。

参考标准：本报告参照《认证机构履行社会责任指导意见》和《认证机构社会责任报告编写提纲指南（试行）》。

获取方式：本报告的电子版可以在 JRCC 官方网站上下载获取。

公司网址：[WWW.JRCC-CN.CN](http://WWW.JRCC-CN.CN)

联系电话：028-87601111

## 目 录

一、前言 .....	1
二、公司概况 .....	2
1、公司简介 .....	2
2、主要业务内容 .....	2
3、公司组织架构 .....	5
4、认证资质、业务范围及业务成果 .....	5
5、人力资源与认证业务的匹配情况 .....	6
6、财务状况及财务审计情况 .....	8
三、社会责任管理体系和制度建立情况 .....	8
1、履行社会责任的措施及制度规定 .....	8
2、体系运行和自我改进情况 .....	9
3、利益相关方的识别和参与 .....	10
四、履行社会责任情况及绩效评价 .....	10
1、遵守法律 .....	10
2、规范运作 .....	11
3、诚实守信 .....	11
4、提升服务水平 .....	12
5、创新发展 .....	12
6、健康环保节能减排 .....	13
7、员工权益 .....	14
8、服务社会 .....	15
五、结束语 .....	16

## 一、前言

本报告涵盖了交铁检验认证中心（成都）有限公司（JRCC）履行诚信责任、社会责任和环保责任的工作情况。

JRCC 创立以来始终坚持“客观公正、科学严谨、求实创新、助力发展”的核心价值观，秉承“集中多方资源，以求打造受人尊敬的检验检测、认证一流品牌”的公司目标，严格遵守国家法律、法规和国家认证认可监管机构的相关文件规定，致力于达成“通过持续的培养建立素质良好、专业知识较强的认证队伍，以优质的服务创建一流的认证机构”的目标。注重信誉，恪尽职守，服务社会，履行好公司的社会责任。

本报告依据《认证机构履行社会责任指导意见》、《认证机构社会责任报告编写提纲指南（试行）》等相关规定编制，主要介绍交铁检验认证中心（成都）有限公司在 2020 年 1 月至 2020 年 12 月期间在履行社会责任方面的有关情况并向全社会公开。

报告真实性承诺：JRCC 核心管理层承诺，本报告内容不存在虚假记载、误导性陈述和重大遗漏，对报告中的真实性、准确性和完整性负责。

## 二、公司概况

### 1、公司简介

交铁检验认证中心（成都）有限公司是经国家认监委批准成立的以轨道交通装备认证检测、生产运营风险评估、系统安全独立验证为核心业务的第三方服务机构，是西南交通大学秉承新时期党的引领和号召，助力“中国制造 2025”、“一带一路”“高铁走出去”快速高效发展，着力打造的国际化轨道交通检测认证服务平台。

JRCC 以服务于我国轨道交通国家质量基础（NQI）建设为中心，以“百年交大 追求卓越 传递信任 助力发展”为宗旨。依托于西南交通大学在轨道交通领域百年传承、历史厚重的文化积淀，学科配套齐全、专业设置完善的人才培养体系，全国一流、国际先进的技术团队和试验资源，现拥有轨道交通类技术专家、安全专家、产品检查员及专兼职审核员 100 余人，检测用国家级重点实验室 12 个，省部级重点实验室 36 个，以及诸多国际科研合作平台，具有陆地交通装备产品认证，质量、环境、职业健康安全三体系认证等认证资质，具有 130 余类 1000 余项轨道交通相关装备及管件零部件检测资质（CNAS/CMA），具备机车车辆、牵引供电、通信信号、工务系统等关键装备及零部件完整的认证检测能力。

追求卓越、品鉴真质，JRCC 志作国家“交通强国、质量强国”的战略“排头兵”，竭诚与轨道交通各位同仁携手并进，为中国轨道交通事业的蓬勃发展保驾护航。

### 2、主要业务内容

JRCC 自成立以来，以标准、检测、认证、评估一体化服务理念为指引，坚持提升质量、改善管理、创新发展、推动发展由“量”增长到“质”的提升，实现了机构的持续稳定发展。

## 管理体系认证

- ISO 9001 质量管理体系
- ISO 45001 职业健康安全管理体系
- ISO 14001 环境管理体系

## 产品认证

陆地交通设备

城市轨道交通装备产品认证

城市轨道交通车辆

城市轨道交通牵引传动系统

城市轨道交通电动客车列车控制与诊断系统

城市轨道交通基于通信的列车运行控制系统（CBTC）

## 独立安全评估（ISA）

- 车辆安全评估
- 信号系统安全评估
- 通信系统安全评估
- 供电系统安全评估
- 安全相关子系统的安全评估
- 磁浮列车安全评估
- 高铁各个子系统安全评估
- 专用线开通安全评估
- 客运服务质量评估
- 安全标准化体系评估
- 风险分析、隐患排查与治理
- 重大危险源评估
- 桥梁、隧道工程安全评估

## SIL 认证

我们的控制安全专家汲取欧洲铁路安全评估体系的先进理念，结合多年实践经验，依据 GB/T 21562、GB/T 28808、GB/T 28809、EC61508、EN50126、EN50128、EN50129、EN50159 等标准，对信号系统、通信系统、控制系统提供 SIL 认证服务。

- 相关标准培训
- E/E/EP 标准中对规范化开发的基本要求
- 满足 SIL 等级的基本要求

- V 模型以及开发过程的独立性要求
- 失效模型的建立与计算
- 认证评估服务

## RAMS 评估

RAMS 评估、RAMS 体系建立、 审查业主 RAMS 要求识别和风险评估项目系统保证活动的总体策划系统保证组织、资源与过程审核策划 RAMS 指标向分系统供应商和关键零部件供应商的分解对分系统供应商和关键零部件供应商的系统保证审核项目设计开发、生产制造、试验验证、 运用维护全过程 RAMS 分析，我们的服务包含：

- 量化风险评估
- 故障树分析\事件树分析
- 安全完整性等级分析和 LCC 分析等 RAMS 培训、咨询和审查
- 风险识别和管理
- 隐患分析
- 可靠性建模和预计
- 故障模式\影响及危害性分析

## 检验检测

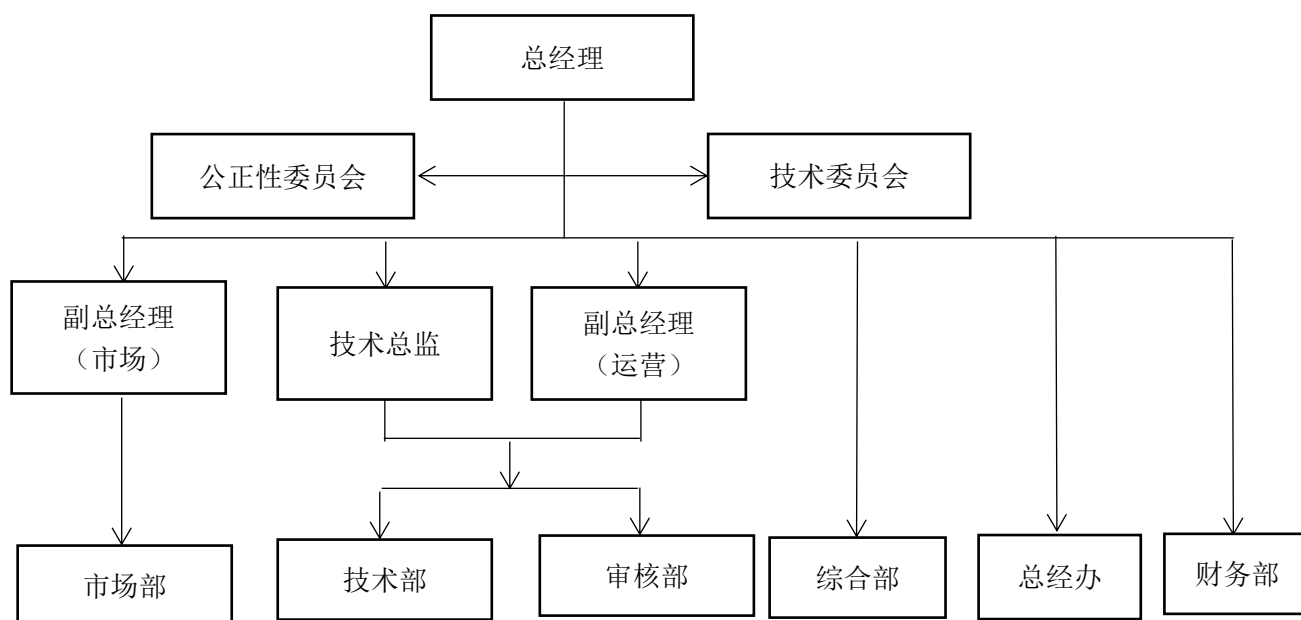
- 基础设施实验室，实验能力覆盖工务系统；
- 移动装备实验室，实验能力覆盖车辆、车体、转向架等设备设施；
- 牵引供电实验室，实验能力覆盖牵引逆变器、电工电子产品等；
- 通信信号实验室，实验能力覆盖信号、通讯、全自动无人驾驶系统等；
- 先进材料实验室，实验能力覆盖材料硬度、化学成分分析、探伤等。

## 管理培训

- 管理提升培训
- 内审员培训
- 标准宣贯培训

### 3、公司组织架构

公司由总经理、技术委员会、公正性委员会、市场部、技术部、审核部、综合部、财务部组成。组织结构如下图所示：



### 4、认证资质、业务范围及业务成果

(1) 本机构获得资质批准的主要情况如下：

日期	资质主管部门	资质证书名称	资质性质	资质证书内容	资质编号
2017. 4. 21	CNCA	认证机构批准书	初次批准	质量管理体系 职业健康安全 管理体系	CNCA-R-2017-317
2017. 8. 18	CNCA	认证机构批准书	扩大业务范围	环境管理体系	CNCA-R-2017-317
2017. 11. 1	CNCA	认证机构批准书	变更名称	质量管理体系 职业健康安全 管理体系 环境管理体系	CNCA-R-2017-317
2018. 4. 28	CNCA	认证机构批准书	扩大业务范围	陆地交通设备	CNCA-R-2017-317

2018.10.16	CNCA	认证机构批准书	变更地址	质量管理体系 职业健康安全 管理体系 环境管理体系 陆地交通设备	CNCA-R-2017-317
2020.3.13	CNAS	产品认证机构认可资质证书	初次审批	产品认证机构 车辆、牵引传动、列车控制与诊断系统、CBTC	CNAS-C232-P
2020.4.14	CNCA	认证机构批准书	扩大业务范围	城市轨道交通 装备产品认证 车辆、牵引传动、列车控制与诊断系统、CBTC	CNCA-R-2017-317

## （2）JRCC 业务成果

2020 年交铁认证进入了持续增长的业务发展势头，认证、评估、检测业务取得了一定的成绩。

——体系认证业务，截止 2020 年底，管理体系认证有效证书共计 18 张，其中 QMS 8 张，EMS5 张，OHSMS 5 张；

——产品认证业务，截止 2020 年底，产品认证有效证书 21 张；

——安全评估及其他技术服务类，截止 2020 年底，提供安全评估类业务 340 万元；

——检测检验业务，截止 2020 年 12 月底，检测检验类业务 1800 万元。

## 5、人力资源与认证业务的匹配情况

### （1）人员能力管理

2020 年新增产品检查员 10 人，新增 QMS 级别审核员 2 人，新增 EMS 级别审核员 3 人，新增 OHSMS 级别审核员 2 人。

2020 年针对目前公司拟开展的产品认证业务范围 22 类专业代码，对 51 名认证人员进行了专业评定，共计 120 人次。

公司注重人员的能力提升及培养，分别组织了组长、审核人员、关键岗位人员、专业技术人员等培训 10 余次，人员的专业能力能够满足开展业务范围内工作的需要。

## （2）人员培训

为适应公司的发展，公司高度重视员工培训和素质提升，为员工提供丰富的培训机会和广阔的发展平台，公司更进一步推进人员能力考核和评定体系建设，不但为员工提供了更广阔的发展空间，也吸引了有能力的行业资深专家加入了认证队伍。全面提升了市场、技术等专业化管理水平，为公司提供一流认证、检测、安全评估服务水平提供了资源保障。

为拓宽人员发展平台，提高人员专业技术能力，公司建立了管理、技术、复核和认证决定人员的职责发展通道，明确各级人员的任用标准，使不同岗位的员工有平等的职业生涯路径和机会。鼓励员工参与审核，积极帮助将员工提升专业技术能力，努力实现员工与企业的协同发展。

针对认证人员能力培养，公司组织了有针对性的培训，如管理体系审核组长、产品检查员检查组长能力培训；检查员和审核员的审核技能培训；业务领域范围内产品认证实施规则、产品专业特点分析、作业指导书培训；关键岗位人员（合同评审人员、项目管理人员、认证决定人员等）资格培训等，截止 2020 年 12 月 31 日止，公司先后开展了认证人员能力培训共计 17 次，其中内部培训 12 次，委外培训 3 次，累积培训 600 人次，投入经费近 20 万元。

## 6、财务状况及财务审计情况

JRCC 为具有独立法律地位的第三方认证机构，公司经济收入来源主要是认证、检测、评估业务收费，不接受任何形式的经济赞助和资助。JRCC 认证工作不受任何行政干预和来自商业、财政或其他方面的影响。JRCC 在经济上独立核算，自负盈亏，不受任何有可能影响认证公正性结论的商业、财务和其他方面的压力。JRCC 财务部门负责定期评估机构财务状况和收入来源，所有的财务账目接受独立的会计年度审计。

JRCC 对各个活动领域和运作地域的业务引发的责任作了充分的评估，若由于 JRCC 的失误造成损失时，JRCC 承诺按客户实际损失（不超过合同总额的双倍）进行赔偿。

JRCC 认证收费参照 CCAA 有关认证机构自律规定和国家有关认证收费标准执行，坚持执行财务审计制度，每年由独立第三方审计公司对公司财务进行审计，JRCC 能严格执行国家认证收费管理标准和各项财务管理制度，运行正常。

## 三、社会责任管理体系和制度建立情况

### 1、履行社会责任的措施及制度规定

JRCC 一直密切关注企业社会责任在我国的发展情况，始终坚持自觉履行机构的社会责任，每年在公司年度工作总结报告和年度认证工作质量分析报告中，都有社会责任相关内容。特别是对 2012 年 6 月认监委发布的《认证机构履行社会责任指导意见》、《认证机构社会责任报告编写提纲指南（试行）》，公司负责人组织员工进行了认真学习。2021 年 3 月发布了我机构 2020 年度社会责任报告。

JRCC 将履行社会责任和编制公司社会责任报告列入了公司管理目标，分解到责任部门，制定了实施方案，每季度对完成情况进行检查。并在内部质量审核和管理评审时对社会责任的履行情况进行了检查，每年及时编制机构社会责任报告，每年初公开发布。

## 2、体系运行和自我改进情况

JRCC 创办以来，履行社会责任相关措施初步得到实施，取得了较好的效果。JRCC 不断总结社会责任履行情况，进一步建立完善相关措施和制度，使 JRCC 履行社会责任相关措施制度化、常态化，持续改进机构社会责任履行的绩效。

2020 年 JRCC 根据城市轨道交通装备产品认证的要求，依据 CURC 认证实施规则的要求对程序文件、公开文件及作业指导书的全面修订和宣贯，现行有效的版本为 01/03 版。

2020 年 4 月中国合格评定国家认可委员会发布 CNAS-RC01:2020《认证机构认可规则》技术部组织对规则换版的评审工作，并组织公司内部人员对新修订的规则进行了培训及宣贯，着重对修订差异部分进行了讲解，并针对修订内容对公司文件进行了评估，公司体系有效适宜。

2020 年 5 月组织了内部审核，提出了 4 项不符合，针对不符合采取了纠正措施并完成了纠正。

2020 年 6 月进行了管理评审，提出 3 项改进建议。

JRCC 结合了内部审核、质量监控、CNAS 外部审核，不断发现问题，采取了可行有效的纠正及预防措施，确保了体系的正常良好的运行。

内审、管理评审、CNAS 认可评审的结果表明了 JRCC 管理体系能够按照

CNAS 认可规范和体系文件的要求有效运作，能够满足认证机构的相关要求。

### 3、利益相关方的识别和参与

利益相关方	要求与期望	沟通和参与
政府相关管理部门 (CNCA、CNAS、CCAA、 质监局、商检局等)	严格遵守相关法律法规,规范 运作, 增强认证公信力	积极参加相关会议和活动, 学习相关 政策、法律法规并严格执行
股东(成都天佑安全技术 有限公司)	规范运作, 稳健经营, 创造 价值	定期汇报经营状况, 接受董事会监 督。
获证组织(客户)	提供客观公正的评定, 提供 优质、增值的服务, 向社会 传递信任。	加强对审核员管理和学习, 提高业务 水平, 提供客观公正、优质增值的服 务。客户对每次审核活动进行满意度 评价并将后果反馈给公司。
员工	合理的薪酬与福利, 职业发 展与提升, 良好的工作环 境, 健康的身体	严格遵守劳动合同法, 确保员工权 益, 组织员工参加各类培训学习, 定 期进行健康检查, 认证聆听员工的意 见
公众和社会	认证的公信力, 参与公益活 动	通过公司网站公开认证结果, 接受社 会监督, 积极参加公益活动

## 四、履行社会责任情况及绩效评价

### 1、遵守法律

JRCC 自成立以来, 严格遵守国家各项法律法规及各项政策的要求, 依照《认证认可条例》以及《认证机构管理办法》的规定, 开展相应的认证业务活动。JRCC 组织全体员工认真学习《认证认可条例》以及《认证机构管理办法》, 加强员工遵纪守法意识, 自觉遵守相关规定, 还积极参加全国合格评定机构认可工作会议, 并多次参加认监委及认监委研究所举办的各种认证政

策、技术等的培训/研讨/宣贯会。

JRCC 自成立以来，严格遵守各项法律法规和政策要求，未有违反法律法规或受到行政处罚的情况发生。

## 2、规范运作

JRCC 成立以来，始终坚持规范运作、稳步发展的理念和“独立、公正、科学、优质”的服务宗旨，严格遵守国家法律、法规和国家认证认可监管机构的相关文件规定，积极参加 CNCA、CNAS 和 CCAA 主办的各类培训学习，建立了比较完善的管理体系，制定了管理手册、程序文件和工作文件，各项工作严格按照规定执行，按 CNCA、CNAS、CCAA 的要求，及时上报认证相关信息，完善人员管理。

## 3、诚实守信

“追求质量，传递信任，助力发展”是 JRCC 开展工作的核心思想。认证机构只有坚持诚实守信的原则，才能在认证各项工作中，自觉严格的遵守认证认可各项规定，切切实实做到诚信认证，传递信任。机构也才能规范有效的运作，取得更大的发展。

JRCC 制定了规范的程序，具备足够的专业能力，通过提供优质的服务，取得客户的信任。

JRCC 组织全体员工认真学习贯彻《中国认证认可行业自律公约》、《认证机构公平竞争规范——管理体系认证价格》、《认证审核员转换执业机构暂行规定》、《认证机构认可规则》等行业自律规范，坚持诚实信用，公平竞争，维护认证市场秩序。

JRCC 自成立以来，未有任何违反行业自律公约的现象发生。

## 4、提升服务水平

认证机构是技术服务机构，认证主要是通过人员的接触、沟通和交流实现的一项活动，提供给客户的产品就是服务。只有建立一套完善的管理体系，通过对全体人员的培训学习和严格管理，使其具备扎实的专业技能，才能为客户提供优质高效的服务。

JRCC 重视人才培养，除了积极参加上级管理部门组织的各类学习培训外，还坚持每月例会，每周部门例会，每月至少一天，组织大家传达学习上级文件精神和学习机构程序文件、工作文件、专业审核指导书和有关法律法规、标准等，对各部门目标实现情况进行检查，对发现的问题进行公示、讨论，帮助大家提高业务水平和质量意识，不断提升服务质量。

JRCC 坚持关注客户需求的理念，全心全意为客户服务，顾客反馈第一时间答复，尽量满足顾客的合理要求。

JRCC 利用标委会归口单位、检测机构、认证机构等一体化的优势，积极提升“一站式”认证检测服务能力，利用多种方式，帮助企业准确把握和理解相关法规、标准等技术要求，掌握认证的最新要求。

## 5、创新发展

JRCC 依托西南交通大学交通运输系统科学等一级学科专业优势，以 12 个国家级科研基地及 30 多个省部级科研基地为支撑，整合质量安全技术相关学科和人才资源优势，开展轨道交通领域检验检测、认证、评估、评价、计量测试、标准化服务及教育培训、科学研究等；是成都市轨道交通产业协会、四川省轨道交通标准化技术委员会、四川省轨道交通产业计量测试中心支撑单位。

同时作为合格评定机构引领西南交通大学轨道交通“计量-标准-合格评定”NQI平台建设，通过政产学研紧密合作方式，对给予NQI一体化建设给予强有力的支撑。



NQI 一体化平台建设学术研讨会

## 6、健康环保节能减排

JRCC 有责任和义务宣传环境保护和节能减排，因此，在积极开展环境管理体系认证的同时，JRCC 对企业客户大力提倡环境报告，节能减排，宣传环保知识，促进企业增强环保意识，提高环保绩效。

JRCC 倡导绿色办公理念，工作人员上班和出差提倡使用公共交通工具，审核期间要求接待从简，避免浪费，工作中节约用水、电、纸，通过少开空调，温度设定适宜，人走灯灭，纸张双面使用，使用电子文件，文具限量使用等措施，从点滴自身做起，倡导实施绿色环保、节能减排。

## 7、员工权益

### （一）保障员工权益

员工是本机构的宝贵财产，也是 JRCC 生存和发展的首要资源。只有充分维护好员工的合法权益，才能充分调动他们的积极性，使机构得到健康持续的发展。

JRCC 坚持以市场化为原则，构建岗位价值、个人能力和绩效结果为基础的薪酬管理体系，实现公司业绩和员工收入的良性互动，优化薪酬结构，创新激励机制，建立薪酬沟通机制，提升分配公平性和科学性，完善绩效考核机制，提升绩效考核合理性。

JRCC 严格执行劳动法和劳动合同法，与正式员工签订劳动合同，按时交纳五险一金，对经常出差的审核检查员，购买交通意外险。同时为员工提供了一流的工作环境、良好的办公设施和交通工具，鼓励员工锻炼身体，保持健康的体魄。JRCC 经常组织各类聚会，加强员工沟通交流，保持和谐、良好的氛围。

### （二）审核队伍培养和服务

JRCC 注重审核员、检查员、审查员队伍的建设，关注审核人员的职业规划与发展，有计划的扩展专业范围和认证领域。为审核人员开展持续发展培训，帮助审核人员锻炼和提高自身专业和技能水平以及职业素养。机构制定人员发展规划和培训计划，根据人员的不同情况，从任职岗位、专业领域和执业资格等方面，明确员工的发展方向。每年末公司领导与每名员工进行面谈，从个人职业规划、发展需求各方面全面听取员工意见，制定个人发展规划。

### （三）企业文化

JRCC 始终秉持“人才文本、德才兼备、唯才是举”的企业人才观，为增强组织凝聚力、战斗力，进一步强化全员的团队意识和合作精神，释放工作压力，所有员工均有机会参与公司定期或不定期举行的各项活动，如：聚餐、户外拓展等，女职工享有三八妇女节聚餐及带薪休假。



员工开展室外拓展活动

## 8、服务社会

认证认可行业承担着“传递信任、助力发展”的社会职能，向社会提供获证组织及产品的信任和保障证明，促进组织管理水平提高的责任。坚持规范运作、诚实守信是认证机构基本社会责任要求，JRCC 将进一步加强对所有员工社会责任意识教育，努力提升交铁认证品牌的社会责任形象。

为深入贯彻落实十九大关于“质量强国”和“交通强国”战略及党中央国务院一系列关于质量提升的指示精神，推进建设质量强国精神，JRCC 积极组织轨道交通行业质量安全宣传服务活动，宣贯国家质量基础理论及应用相关知识，深化了轨道交通行业相关单位在质量提升方面的了解。



轨道交通质量提升座谈交流会

## 五、结束语

本报告总结公开了 JRCC 2020 年度在企业社会责任方面做出的努力和取得的绩效。今后，我们会进一步总结经验，更加坚定的将社会责任的履行落实到工作的方方面面，将企业的持续发展、个人的价值实现以及对社会责任的自觉承担结合起来，成为一个有着强烈社会责任感的公司。

JRCC 将每年定期发布社会责任报告，欢迎社会各界进行监督。JRCC 竭诚为顾客提供优质的服务，为社会和谐健康发展做出自己的贡献。

二〇二一年三月