



中国建材检验认证集团股份有限公司
China Building Material Test & Certification Group Co., Ltd.

2014 年度社会责任报告

中国建材检验认证集团股份有限公司

2015 年 1 月



目 录

一、前言	- 1 -
二、认证机构基本情况	- 2 -
1. 企业概况.....	- 2 -
2. 业务开展情况.....	- 5 -
三、社会责任管理	- 13 -
1. 责任战略.....	- 13 -
2. 责任融合.....	- 15 -
3. 责任沟通.....	- 16 -
四、履行社会责任情况	- 19 -
1. 公正为本，服务社会.....	- 19 -
2. 规范运作.....	- 22 -
3. 扎根诚信，加强员工职业道德教育	- 23 -
4. 积极参与环保节能减排工作.....	- 24 -
5. 注重科研管理和科技创新.....	- 25 -
6. 员工关爱.....	- 27 -
7. 积极参加社会公益活动.....	- 31 -
五、结语	- 31 -
读者意见反馈	- 33 -

中国建材检验认证集团股份有限公司

2014 年度社会责任报告

一、前言

1. 报告时间范围

本报告为中国建材检验认证集团股份有限公司(中文简称“公司”,英文简称“CTC”)2014 年度社会责任报告,报告时间范围为 2014 年 1 月 1 日至 12 月 31 日。

2. 报告组织范围

公司及分子公司。为便于表达,在报告的表述中分别使用“公司”、“我们”。

3. 报告发布周期

中国建材检验认证集团股份有限公司社会责任报告为年度报告。

4. 报告数据说明

本报告所引用的数据为 2014 年度的数据,由于统计区间问题,可能会有出入,以上报认监委数据系统的数据为准。

5. 报告参考标准

国家认证认可监督管理委员会《认证机构履行社会责任指导意见》\中国社会科学院《中国企业社会责任报告编写指南》

(CASS-CSR 2.0)。

6. 报告可靠性保证

公司保证本报告内容不存在任何虚假记载、误导性陈述或重大遗漏。

二、认证机构基本情况

1. 企业概况

1.1 企业基本信息

中国建材检验认证集团股份有限公司是经国家认证认可监督管理委员会批准、国家工商行政管理总局核准，北京市工商行政管理局登记注册的检验认证机构，是目前国内建筑材料和建筑工程检验认证领域中最具规模并且拥有独立法人资格的第三方检验认证机构。

公司于 1989 年起开展认证工作；为迎接 WTO 的挑战，提升竞争能力，创建民族品牌，2005 年 11 月，作为中国建材行业检验认证的发源地、中央转制院所——中国建筑材料科学研究总院，在国家认监委和中国建材集团的支持下，整合了旗下国家、行业的检验认证资源，成立了中国建筑材料检验认证中心；为了更好地履行中央企业的社会责任，积极参与国际市场竞争，2009 年 12 月，在国资委的关怀下，在国家认监委的支持下，在中国建材集团的指导下，公司由全民所有制企业改制设立为有限责任

公司，并引入战略合作伙伴——浙江省创业投资集团有限公司；2011 年 12 月，中国建筑材料科学研究总院整合内部检验认证资源，联合秦皇岛玻璃工业研究设计院、咸阳陶瓷研究设计院和西安墙体材料研究设计院、苏州防水研究所，共同发起设立中国建材检验认证股份有限公司，以期通过体制与机制的创新，促进公司更快、更强、更优的发展；2012 年公司的服务网络已初具规模，名称变更为中国建材检验认证集团股份有限公司，并被科技部火炬中心认定为“国家火炬计划重点高新技术企业”；2013 年，公司获得人力资源和社会保障部、国资委共同授予的“中央企业先进集体”荣誉称号，并被中关村科技园区管委会认定为中关村高新技术企业。2014 年，CTC 成为“国家标准物质资源共享平台”参建单位，被中国建筑材料联合会、中国硅酸盐学会、中国机冶建材工会全国委员会联合评为第一届“全国建材行业科技创新先进集体”，荣获中国质量评价协会“科技创新型企业”荣誉称号，被中国建筑玻璃与工业玻璃协会评为“中国中空玻璃行业先进集体”，被北京市科委认定成为“建筑与材料检验认证技术北京市国际科技合作基地”，被北京市质量技术监督局、中关村科技园区管理委员会评为“中关村国家自主创新示范区标准创新试点单位”，并获政府推动企业上市奖励资金 150 万元。

目前公司认证业务范围包括安全玻璃和瓷质砖 CCC 强制性产品认证，低碳产品认证，玻璃、水泥、陶瓷、装饰装修材料等

37 类一般工业产品的自愿性产品认证，质量管理体系认证，环境管理体系认证，职业健康安全管理体系认证，能源管理体系认证，汽车玻璃零配安装服务认证等。

1.2 公司治理结构

CTC 自 2009 年改制为有限公司以来，不断优化治理结构、管理体制和运行机制，制定并适时调整符合企业发展战略的组织架构，构建全面风险管理体系和内控体系，实行科学决策，确保良性运行机制和执行力，有效保障了公司的管理效益。公司组织结构见图 1，公司法人治理结构见图 2。

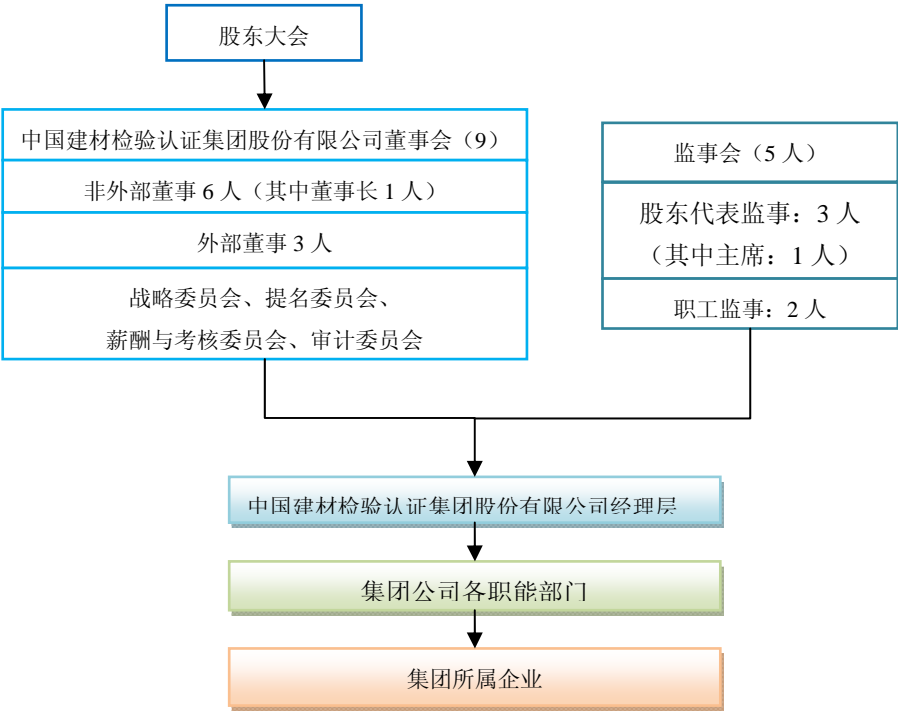


图 1.1 CTC 公司组织结构图

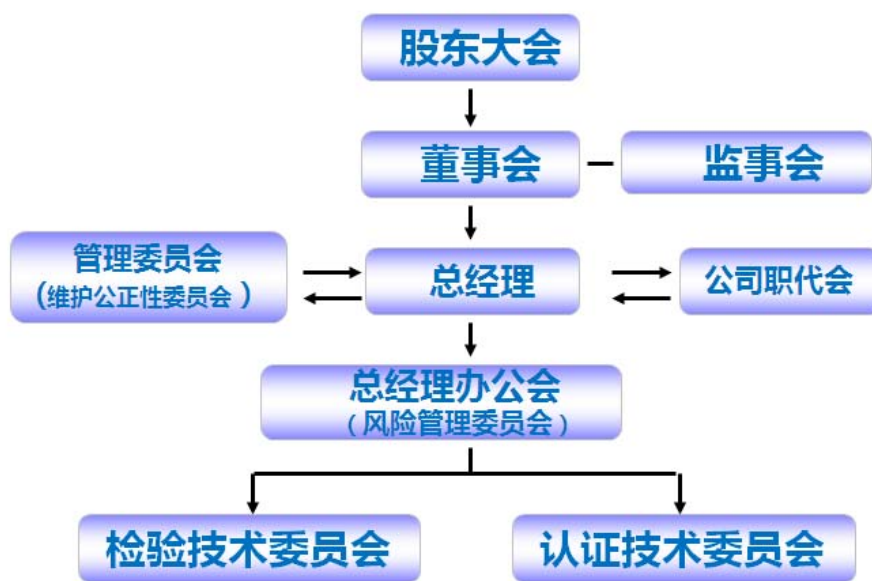


图 1.2 CTC 法人治理结构图

2. 业务开展情况

2.1 认证业务情况

在公司全体员工的共同努力下，2014 年公司主营业务发展继续保持良好势头，公司总部各部门及各分子公司都积极开拓新业务，延伸服务及新业务不断扩展，认证资质等各方面工作取得重大进步。

截止 2014 年 12 月 31 日，公司认证证书累计发放 23079 张，有效证书 15961 张，新发证书 3471 张；公司累计认证客户 5450 家（国内 5222 家，国外 228 家），其中有效认证客户 3998 家，新增客户 655 家。目前，公司的强制性产品认证证书累计发证量位列国内第三，并连续三年获得认证机构认可风险分级评估 A 级机构。

2014 年，围绕着集团公司的经营战略和管理发展趋势，公司的认证板块逐步理顺管理模式，完善管理机制，加快认证业务拓展，使得公司认证领域发展目标和理念更加清晰明确。公司分支机构建设取得阶段性成果，CTC 苏州公司获得国家认监委的批准，并通过 CNAS 的认可评审，目前已作为 CTC 分支机构开展认证工作。

本年度，公司完成了热塑性聚烯烃防水卷材、无机防水堵漏材料、聚氨酯灌浆材料、建筑用太阳能光伏夹层玻璃等 4 类产品 7 个标准的资质扩项；取得全国首批低碳产品认证机构资质，并成功组织了“全国首批低碳产品认证颁证仪式”；顺利通过了联合国清洁发展机制（CDM）项目指定经营实体（DOE）资格的现场评审，成为建材行业首家、国内第七家联合国清洁发展机制的第三方审定与核查机构。同时，还取得了北京市和广东省碳排放权交易第三方核查机构、北京市能源审计和节能量审核机构资质。CTC 作为认监委指定的 2 家低碳产品认证实施机构之一，已于 2014 年 6 月取得低碳产品认证批准书，批准范围包括铝合金建筑型材、通用硅酸盐水泥和平板玻璃等三类产品。目前，公司已完成 7 家水泥企业及 3 家玻璃企业的低碳产品认证工作，并颁发低碳产品认证证书。但由于政策导向和政府采信等原因，此项工作仍在推进过程中。

2014 年 10 月 27 日，CTC 能源管理体系认证资质已从试点机

构（建材、公共建筑领域）转换为正式资质（不分领域），为 CTC 在能源领域的业务拓展了空间。经过四年的试点运行，能源管理体系认证社会影响力逐步提高，市场发展潜力较大，在原有建材领域的基础上，借助 2014 年 10 月 24 日北京市发改委组织的“北京市重点用能单位能源管理体系和碳排放管理体系建设暨清洁生产工作启动”的东风，CTC 已与国贸、友谊宾馆、天坛生物、北京自来水集团等十余家企业签订能源管理体系认证合作意向。

此外，公司继续开发培训业务，并积极拓展业务领域，针对获证企业的质量风险及认证人员储备不足等情况，公司指定专人负责，先后在北京、成都、苏州等地举办了 12 期相关培训，培训人员 491 人（次），参与企业 167 家。以期逐步解决企业质量体系运行过程中出现的各类问题，加强对企业的延伸服务，同时切实壮大公司的审核员队伍。本年度，在管理体系认证客户中未有国家相关监督抽查不合格、受到各种行政处罚、出现重大质量/环境/职业健康安全/能源事故或重大社会投诉等情况发生；在产品认证客户中，未有获证组织抽查不合格比例高的情况。公司具体开展的外培业务统计见表 1。

表 1 外部培训业务统计

序号	培训名称	时间	地点	参加人数	企业数量
1	碳排放权交易与企业碳资产管理交流	2014. 1. 21	北京市	19	5
2	泰山石膏能源管理体系培训	2014. 3. 8-9	泰安市	45	31
3	能源管理体系建设培训	2014. 3. 21	北京市	28	20
4	水泥企业 CO ₂ 排放与能源管理体系培训	2014. 6. 6-7	北京市	25	7
5	信义玻璃（营口）有限公司质量管理体系内审员培训	2014. 5. 20-21	营口市	50	1
6	北京出入境局	2014. 6. 13	北京市	52	13

7	CCC 检查员培训	2014. 6. 17-19	成都	60	47
8	清洁生产审核培训	2014. 6. 16-20	北京市	65	12
9	旭硝子特种玻璃（苏州）有限公司内审员培训	2014. 8. 7-8	苏州	30	1
10	福耀集团长春有限公司内审员培训	2014. 9. 12-13	长春	30	1
11	博爱金隅水泥有限公司内审员培训	2014. 10. 9-11	焦作	50	1
12	玻璃企业 CCC 内审员培训	2014. 11. 25-26	北京	37	28

2.2 人力资源情况

2014 年，公司在完善管理制度的基础上进一步加强人员管理，及时进行审核/检查员的年度确认、再注册、新增注册等材料的收集、整理、补充和上报审批工作。通过招聘、培训、实习审核员升级注册，公司现有强制性产品认证检查员 144 人、自愿

性产品认证检查员 91 人、汽车玻璃零配安装服务认证检查员 14 人、QMS 审核员 90 人（含实习 31 人）、EMS 审核员 35 人（含实习 13 人）、OHSMS 审核员 29 人（含实习 8 人）、EnMS 审核员 16 人、低碳核查员 17 人。各领域审核/检查员数量见表 2。

表 2 各领域审核/检查员数量统计

类别	高级 审核员	审核员	实习 审核员	总数
QMS	25	34	31	90
EMS	13	9	13	35
OHSMS	12	9	8	29
EnMS	2	14	/	16
	高级 检查员	检查员		
强制性产品认证	44	100		144
自愿性产品认证	40	49		89
汽车玻璃零配安装服 务认证	6	8		14
	高级核查员	核查员		
低碳产品认证		17		17

另外，为了保证审核员能够按照既定的审核时间完成审核任

务，保证审核质量，公司建立了审核计划专用监控信箱，要求审核审核员在每月计划确定后发到该信箱，认证审核部进行监管，同时申请了监控电话，要求审核员在任务结束后回打监控电话，并对完成情况进行抽样检查，该措施有效的控制了审核员按照要求实施审核。

为提高认证人员的自身素质和专业能力，2014 年认证事业管理部进一步加强公司认证管理人员和审核/检查/核查员的培训与管理，采取多种方式加大对审核/检查/核查员队伍的建设与培养，分别组织了水泥专业和化学品专业 QMS、EMS、OHSMS、PV 的专题培训，组织相关认证人员完成了《良好审核案例（二）》的网络课程，2014.11.2-4 召开了年度审核员大会，顺利的完成了 2014 年的培训工作。截止 2014 年 12 月 31 日，共组织员工参加培训 13 场，培训员工近三百人（次），全面提升了认证人员的自身素质和技术能力。各项培训内容统计见表 3。

表 3 公司认证人员培训统计

序号	培训名称	时间	地点	参加人数
1	碳排放权交易与企业碳资产管理交流	2014.1.21	总院 2 层 报告厅	12
2	CTC 碳排放培训	2014.2.18	南楼 309	13

3	2014 年控制碳排放 相关工作培训会	2014. 3. 10	北京	20
4	广东省发改委 2013 年度碳排放核查人 员培训	2014. 4. 16	广州	11
5	《卓越绩效评价准 则(2013-2014 版) 》 标准宣贯培训	2014. 4. 25	深圳	5
6	水泥行业审核专项 培训	2014. 5. 5-6	南楼 309	19
7	北京市能源计量基 础能力建设和碳排 放权交易相关工作 培训	2014. 5. 26	北京	3
8	12 大类相关产品审 核专项培训	2014. 5. 29-30	南楼 309	11
9	认证认可行业标准 化基础知识培训班	2014. 5. 29	北京赛福 特饭店	4
10	2014 年度认证机构 培训	2014. 8. 12-13	北京龙爪 树宾馆	2

11	CC02、CC131 内部培训	2014. 8. 14	南楼 309	15
12	认证认可标准培训	2014. 9. 17-18	北京·中认大厦	2
13	2014 年继续教育培训	2014. 11. 2	水泥所礼堂	160

三、社会责任管理

1. 责任战略

1.1 企业社会责任理念

公司作为国有控股的独立第三方高技术服务机构，从事建材产品和建筑工程的检验认证业务，向社会提供产品、管理体系或服务满足标准和技术法规等特定要求的信用证明，其服务宗旨是“建立信任、传递信任、服务发展”，履行社会责任是公司开展检验认证活动的本质要求，是公信力的重要保障和重要义务，是实现可持续发展的内在需要。

公司以“公正为本，服务社会”为核心理念、秉持“让人类生活更美好”的企业使命，积极追求企业经济成长与社会责任的有机统一。公司高度重视社会责任管理工作，积极完善社会责任工作体系。向各成员企业积极传播社会责任理念，提升公司每个

员工的社会责任意识。作为我国建材检验认证行业的排头兵企业，我们致力于将社会责任理念推广至检验认证行业中，让更多的企业加入履行社会责任的队伍。



1.2 核心社会责任议题

作为国内建筑材料和建筑工程检验认证领域中最具规模的第三方检验认证机构，公司以服务国家建设为己任，重视承担对价值链伙伴的管理与引导责任。为促进我国建材行业健康稳定的发展，突出绿色低碳，节能环保，走专业化、规模化、国际化的发展道路，促进企业以节能减排为使命，推动建筑节能和工业节

能，共同创造美好生活环境。

2. 责任融合

CTC 重视承担对价值链伙伴的管理与引导责任，为促进我国建材行业健康稳定的发展，CTC 在技术、质量、能源、安全、管理等领域开展对标活动。

积极组织开展全国水泥品质指标检验和水泥化学分析大对比活动。通过此项活动不仅使水泥企业化验室和水泥质检机构就水泥产品检验技术得到了交流，而且检验水平和检验结果的一致性、准确性都得到提高，从而确保了水泥质量的稳定和提高，进而提高了产品的生产效率。

能源管理和能效对标，力促建材企业低碳发展。CTC 为国家认证认可监督管理委员会授权的建材行业能源管理体系认证试点机构，近年来，公司一直致力于开发能源管理体系认证业务，也取得了一定的成绩。获得能源管理体系认证的企业与建立能源管理体系前相比，单位产品综合能耗有所下降，得到了良好的社会反响。

安全对标，确保和谐发展。2011 年，CTC 配合中国建筑材料科学研究总院完成了国家安全生产监督管理总局《建材行业安全生产现状调查和政策研究》以及《平板玻璃企业安全生产标准化评定标准》和《陶瓷企业安全生产标准化评定标准》等课题，获得了国家安监总局“安全生产标准化一级评审机构”资质，组建

成立了专业化的“建材企业安全生产标准化评审办公室”，编制了建材企业安全生产标准化培训系列教材，对来自 40 多家企业及科研院所、近 400 名技术人员进行了安全生产标准化培训，有效地促进了安全生产对标工作。

2014 年底，CTC 参加海峡两岸新兴产业发展合作研讨会，并与财团法人台湾建筑中心正式签署了战略合作框架协议。台湾建筑中心是由台湾权威和专业的建筑及建筑材料的检测、评定及技术服务机构，是台湾绿建筑和绿建材标章的授权认证机构。今后，CTC 将与台湾建筑中心在绿色建筑、绿色建材等方面开展深入的合作研究和交流，共同推动两岸建筑材料技术发展，推动节能减排，提高建筑人居质量。

3. 责任沟通

作为第三方独立机构，各相关利益方对公司的关注和期望不仅直接影响公司的日常运营和战略发展，通过建立与各利益相关方的有效沟通、交流机制，充分分析和吸纳利益相关方的合理建议和有效要求，不断完善补充公司的各项战略制定，促进公司更好与各利益相关方实现共享、共赢、共荣的长效发展。

利益相关方	对公司的诉求与期望	沟通与回应
-------	-----------	-------

国家 认监委	<ul style="list-style-type: none"> ● 建立健全自身管理机制 ● 保证认证活动的独立性 ● 坚持规范运作、诚实守信 ● 维护社会信用体系 	<ul style="list-style-type: none"> ● 持续管理体系创新 ● 准确向社会提供真实有效的信息 ● 遵守社会公德、商业道德和行业自律要求，积极推进以诚信为核心的认证认可信用体系建设，不断提高信用等级
CTC 管委会	<ul style="list-style-type: none"> ● 确保检验认证公正性和有效性 ● 加强审核员管理，提高认证质量 ● 控制认证风险 	<ul style="list-style-type: none"> ● 积极开展能源管理体系认证，扩大认证行业范围 ● 加大质量管理力度 ● 加强认证技术研究
股东	<ul style="list-style-type: none"> ● 合理的收益回报 ● 准确全面的信息披露 	<ul style="list-style-type: none"> ● 保护股东利益 ● 完善信息披露机制 ● 促进业绩增长
客户	<ul style="list-style-type: none"> ● 产品质量及服务质 量 ● 客户信息保密 ● 投诉处理情况 	<ul style="list-style-type: none"> ● 持续产品创新 ● 建立健全客户信息系统 ● 开展客户满意度调查服务

供应商	<ul style="list-style-type: none"> ● 公平采购，及时付款 ● 平等合作，互利双赢 ● 稳定、长期合作关系 	<ul style="list-style-type: none"> ● 公开招投标 ● 签订长期合作协议
员工	<ul style="list-style-type: none"> ● 员工权益 ● 薪酬福利 ● 培训制度 ● 职业发展规划 ● 员工关爱 	<ul style="list-style-type: none"> ● 遵守国家劳动法律法规 ● 切实履行工会职责 ● 推进薪酬改革，完善激励机制； ● 定期举行员工体检
社区	<ul style="list-style-type: none"> ● 环境保护 ● 关注社区发展 ● 支持慈善事业 	<ul style="list-style-type: none"> ● 积极与社区进行沟通交流 ● 增加公益投入

公司高层领导非常重视员工的诉求与期望，建立了如“职工代表大会”、“民主生活会”等渠道，广泛听取员工的宝贵意见，深入交流，分析问题，解决问题，为形成和谐共进的良好企业文化而不断努力。公司自 2007 年开始，每年召开领导班子民主生活会，坚持“以人为本，执政为民”的理念，发扬密切联系群众的优良作风。通过匿名意见征集，公司员工积极、公正地提出了工作、生活中遇到的一些问题，公司高层领导通过小组讨论，对相应问题进行了解释及处理，使民主生活会活动取得实效。

四、履行社会责任情况

1. 公正为本，服务社会

为确保认证的公正性，2014 年 8 月 8 日由两名 CTC 管委会委员组成公正性审查组对 CTC 可能影响公正性的因素进行有效性核查，以确认 CTC 是否对公正性实施了有效控制。

1.1 组织结构层面的公正性

1、CTC 为北京市工商局登记注册、具有独立法人资格的第三方认证机构，在 2014 年 4 月通过了认证机构年度评定核准，批准书已换发，批准号不变。2014 年 11 月，完成国家认监委颁发的认证机构批准书延期的工作，新的批准书有效期截止为 2018 年 12 月 10 日。

2、2013 年 8 月以来，认证业务未做部门调整，能保证认证活动的公正性。

3、管委会是经最高管理层批准建立的，组织机构图中的管委会没有在最高管理层之上，没有领导与被领导的关系。

4、管委会的委员均具备公正性审查的能力，每年组成公正性审查组对 CTC 的审核、认证和决定过程的公正性进行一次审查，没有委托他人实施；审查是由委员会中的相关方成员实施，CTC 的成员没有介入。

1.2 认证过程及相关管理活动的公正性

1.2.1 咨询和认证的市场行为控制的公正性

- CTC 不提供咨询服务,也没有与任何咨询机构有合作关系;
- CTC 独立签署认证合同,没有签署认证咨询总合同,也不一揽子商洽咨询、认证合同。
- CTC 明确区分了认证与检测等其他业务,没有以任何方式明确要求或暗示检测等业务的顾客必须进行认证,也没有以任何方式明确要求或暗示认证的客户必须在本公司进行检测或其他服务。
- CTC 所聘用的专兼职审核员和检查员没有以任何名义从事认证咨询活动。

1.2.2 不公平竞争行为控制的公正性

- CTC 遵循公平竞争的原则开展认证业务,没有采用下述不正当竞争手段:
- 在公开文件中或签署认证合同前未向认证申请人明示本中心的业务范围而造成误导;
- 认证收费不执行有关部门发布的质量/环境/职业健康安全/能源管理体系认证收费标准的规定,以各种手段采取高收费或压价竞争;
- 无正当理由全部或部分免收认证费用或者以任何名义给予认证申请人或其代表回扣,给予中间人介绍费,并以此招揽认证客户;
- 与咨询机构达成给予介绍费等的任何协议或者与任何咨

询机构或人员的咨询收费发生关系。

1.2.3 认证人员管理过程的公正性

- CTC 根据认可文件的相关要求，编制了《认证人员的聘用、评价、考核管理程序》，同时为进一步规范专职审核员/检查员的管理，CTC 还编制了《专职审核员/检查员的管理办法》；
- 认证人员在实施认证审核的过程中未发现接受企业礼品、礼金、有价证券等情况。

1.2.4 认证决定管理过程的公正性

- CTC 根据认可文件的相关要求，编制了《认证的批准、保持和暂停、撤销、注销管理程序》，同时按上述要求由认证结果评定人员实施认证结果的评定，最终的认证决定是由公司总经理或授权副总经理实施。
- CTC 认证结果评定人员共 68 人，分别承担质量、环境、职业健康安全、能源管理体系以及产品认证、服务认证的认证结果评定工作评定人员与项目及项目审核组均没有任何利益冲突，最终的认证决定均是由总经理签发。

1.3 机构责任和财务的公正性

1.3.1 机构责任控制的公正性体现

- CTC 已对认证活动引发的风险进行了评估，并对各个活动领域和运作地域的业务引发的责任作了充分的安排，如将

认证收入的 3%设立了风险基金。在 CTC 质量手册中规定，对因 CTC 的责任事故而给获证方造成损失的，CTC 按认证合同规定予以赔偿，赔偿金从风险基金中支付；

- CTC 对与之有关的相关机构分析了可能产生的利益冲突的分析，并对可能产生的风险制定了相应的管理措施，经识别确认这些机构的活动没有对 CTC 认证审核活动的公正性产生影响。

1.3.2 机构财务管理的公正性体现

- CTC 制定了严格的财务制度，各业务板块独立核算，严格执行国家发展改革委关于强制性产品认证收费制定的标准以及中国认证认可协会对于管理体系认证的最低限价政策。

2. 规范运作

在内部控制方面，公司严格按照质量手册、程序文件、作业指导书等体系文件执行，逐步完善认证业务流程，加强审核员的管理与审核现场的监督，确保认证工作深入贯彻国家有关部门的规定并遵照公司的指令开展。同时，逐步完善技委会工作，加强认证结果评定的及时性、有效性。

在风险管理方面，公司对于认证业务风险、认证收费风险、获证企业质量及规模风险等，有针对性的进行全面风险排查，客观分析，并找出潜在问题。对排查发现的问题，及时进行处理，

不推拖；对内部管理的薄弱环节及时纠正，并采取有效措施；对涉及认证认可规范规则的问题，及时向上级主管部门汇报，从制度机制上进行完善。

在质量管理方面，公司管理层及管理者代表组织实施了本年度的内部审核、管理评审，并在公司各部门的配合下顺利通过国家认监委的强制性产品认证专项监督检查和国家合格评定委员会的认可评审。在国家认可委对我机构 QMS、EMS、OHSMS 及自愿性产品认证领域的现场见证评审活动中，未发现不符合项。

3. 扎根诚信，加强员工职业道德教育

作为独立、公正的第三方检验认证机构，诚信是 CTC 的安身立命之本，“传递信任、服务发展”是 CTC 的使命和天职，捍卫中国质量是 CTC 不可推卸的历史使命。自 2012 年开始，CTC 定期组织认证人员职业道德宣誓仪式，呼吁每一位员工，加强自身自律，时刻谨记誓言与承诺，加强员工职业道德建设，提高诚信服务意识。同时要求每位认证管理人员、审核员和检查员一方面应认真参加公司组织的各种继续教育和培训；另一方也应通过自学，不断扩大知识面，掌握行业的发展趋势，了解行业的前沿技术，提高自身的专业素养。并认真遵守国家 and 地方政府关于认证过程的监管规章，按照集团公司作业指导书的要求，执行现场审核任务，确保认证过程中每一个细节的合规性。

4. 积极参与环保节能减排工作

2014 年 CTC 再次被北京市发改委指定为碳排放核查第三方机构。目前已为 60 余家企业提供专业的第三方碳排放核查服务，所出具的核查报告已顺利通过审查。同年 4 月，CTC 成为广东省发改委指定的碳排放核查第三方机构，被获准为广东省企业碳排放核查提供专业的第三方核查服务。目前，CTC 已完成多家水泥企业的核查工作。能源管理体系和碳排放管理体系建设评价工作是国家推进节能减排工作的重要手段。获得该资质后，CTC 将有机会参加到在北京市的能源管理体系和碳管理体系建设评价相关工作中。从而进一步提升了 CTC 的社会影响力，也是我公司推动重点用能单位和二氧化碳重点排放单位持续改进节能减碳管理，不断提高能源利用效率履行社会责任的重要体现。

CTC 成为建材行业内联合国气候变化框架协议清洁发展机制执行理事会认可的首家清洁发展机制指定经营实体，覆盖 8 个专业范围：能源、能源输配、能源需求、制造业、建筑、金属生产、煤/油/气溢散排放、废弃物处理处置。作为建材行业首家清洁发展机制指定经营实体，CTC 汇聚了一批专业技术、方法学、财务、审定核查等方面的 CDM 专家，从能源管理入手，通过能源审计、清洁生产、碳排放核查、低碳产品认证到碳排放的核查，再到项目层面的 CDM、CCER、节能量审核等项目的开发，查找问题，分析差距，研究对策，凭借自身对国内法律法规、国内行业技术的

熟悉以及在项目管理及与项目参与方沟通等方面的优势,可为广大客户提供优质、专业的温室气体审定与核查一站式打包服务,为企业节省时间、精力和资金等方面的成本。此资质的取得,为申请国内 CCER 和全国碳市场第三方审定与核查机构资质增加了很多机会。

CTC 是首批在中国认证认可监督管理委员会备案 ISO-14064(温室气体盘查)的第三方核查机构。目前 CTC 对芜湖信义、华尔润等多家工业企业做了 ISO-14064 企业温室气体盘查工作并向企业颁发了 ISO-14064 温室气体盘查声明。

CTC 于 2014 年取得了北京市能源审计咨询服务资质(北京市能源审计咨询服务机构共计 45 家)。目前,CTC 正积极培养能源审计人员,并大力拓展相关业务市场,已顺利开展能源审计工作,并完成能源审计报告。

2014 年 4 月,CTC 取得北京市节能量审核机构资质,已完成丰台区西罗园锅炉房供暖系统优化节能改造项目的节能量审核工作和丰台区供暖所的 5 个节能改造项目。

5. 注重科研管理和科技创新

科研技术实力与业务能力的水平,是评价一个检验认证机构能否向社会提供更加优质服务,能否向国际高端检验认证市场看齐的重要基础。科研技术实力更是检验认证行业业务发展的重要基础与支撑。

2014 年，公司重点加强科技平台和创新能力建设，严把各类科技项目的申报材料质量关，深入挖掘公司各类科技资源和科技成果，并充分调动公司科技人员的积极性和创新意识，以增强自主创新能力为核心，全面贯彻落实公司科技发展规划，努力将公司打造成为一个以科技创新为核心的现代化旗舰型检验认证集团。2014 年，在做好现有科技创新平台建设和运营的基础上，不断加大新平台的开发。2014 年 1 月，公司再次入选“北京市绿色建筑评价标识技术依托单位”，持续为北京市发展绿色建筑提供重要的技术支撑；2014 年 3 月，公司被北京市科委认定为“建筑与材料检验认证技术北京市国际科技合作基地”，为公司在国际合作研发、高层次人才及创新团队引进、技术培训以及国外合作与交流等方面搭建了新的平台；2014 年 5 月，被北京市质量技术监督局、中关村科技园区管理委员会评为“中关村国家自主创新示范区标准创新试点单位”，深入实施“标准战略”，不断提升公司科技创新和标准化水平；2014 年 10 月，公司再次顺利通过国家高新技术企业认定，并作为检验认证行业的高新技术企业代表，为主管部门推动国家检验检测认证高技术服务业的快速发展建言献策；2014 年，公司圆满完成“首都科技条件平台中国建材总院研发实验服务基地”第一个五年期建设与运营工作，五年来积极开展基地建设和运营服务工作，在资源开放共享、成果转化等方面取得了优异的成绩，未来将继续积极参与平台的

建设工作，将基地打造成为一个对接首都科技资源的窗口。

本年度公司科研和标准化工作成绩突出。申请国家、省部级、国际科技合作等科研项目 17 项， 获批 12 项。2014 年，CTC 集团共新授权专利 33 项，其中发明 5 项，实用新型 24 项，外观设计 4 项，获得软件著作权 15 项；公司总部新授权专利 19 项，其中发明 5 项，实用新型 13 项，外观设计 1 项，获得软件著作权 2 项。申请国际标准、国家标准、行业标准、地方标准等共 70 项，立项 23 项，审议 25 项，发布 34 项；其中国际标准立项 1 项；其中国家标准申请 18 项，立项 15 项，审议 12 项，发布 7 项。

其中，新立项一项国际标准《陶瓷厚涂层弹性模量和强度测试方法》，正式发布第二个国际标准《精细陶瓷（高性能陶瓷，高技术陶瓷）-陶瓷材料高温界面粘结强度试验方法》，制订的两个光伏玻璃 IEC 标准成为 CD 稿和一个汽车玻璃 ISO 标准《汽车电热玻璃试验方法》成为 DIS 稿，这些国际标准的制定和发布标志着 CTC 突破传统，向检验认证技术最高水平不断迈进的又一成功实践。

6. 员工关爱

6.1 保护员工权益

➤ 遵守国家劳动法律法规

公司坚持以人为本，注重保护职工的合法权益，严格遵守《劳

动法》，贯彻落实《劳动合同法》。根据国家法规要求，为所有员工提供了基本养老保险、医疗保险、工伤保险、生育保险、意外伤害保险及住房公积金。严格执行劳动用工制度，实行全员劳动合同制度，与职工通过平等协商签订劳动合同，严格执行工作时间和休息休假制度，实施带薪年假制度。坚持平等对待不同民族、不同性别的员工，残疾人雇用情况符合国家要求。

➤ 禁止强迫劳动

公司尊重员工自由选择工作的权利，依法保护员工个人信息和隐私，当员工辞职时，公司不会以任何理由和手段限制其对新工作的选择，公司也不会以任何方式限制员工的人身自由，不允许以扣押证件及钱款、还债、监视、威胁等方式进行强制劳动。

➤ 平等雇佣制度

公司始终坚持同工同酬、男女平等、民族平等的原则，尊重工作场所机会均等和多元化，根据员工的能力和 experience 提供合适的岗位。推行公开公平的选人、用人机制，通过网上发布招聘信息、履历分析、网上测试等各种环节，招聘社会专业人才、高校毕业生。

➤ 民主管理与企务公开

公司以召开总经理办公会并及时发布总经理办公会会议纪要的形式，将公司的重大决策、生产经营管理重要问题、涉及职工切身利益方面的问题、公司领导班子建设事项等向职工公开，

充分落实了公司职工对企业管理的知情权，为职工民主参与管理和决策提供了基本的前提条件，完善了公司民主管理制度建设工作，使职工及时了解厂情，更好地参与企业决策、管理和监督。

➤ 员工意见或建议传达到高层的渠道

在公司党组织的大力支持下，公司工会始终坚持把开展关怀职工，凝聚人心的工作作为工会的首要任务之一，积极开展送温暖送关怀活动，全心全意为职工解决困难。公司定期召开领导班子专题民主生活会。广泛听取党内外群众的宝贵意见，深入交流，分析问题，解决问题，并以多种方式对群众提出的意见和建议进行反馈。

6.2 关注员工健康，丰富员工生活

➤ 关注员工健康

CTC 每年定期组织员工进行健康体检，积极宣传职业安全意识，不定期向员工进行职业安全教育。并向每位员工提供一份额外的意外保险。

➤ 丰富员工生活

以基层党、工和团组织为单位，组织员工参加各种丰富多彩的业余文体活动，增进员工之间的交流，丰富员工业余文化生活，为员工提供展现精神面貌的平台。

6.3 提升员工价值

➤ 员工培训管理体系

为加快青年员工成长进程，公司制定了人才培养战略，通过激励、培训和压担等方式，采取“请进来、送出去”和“内部培养、外部引进”等等方式，发挥国有企业“传帮带，结对子”的优良传统作风，大力开展人才队伍建设，重点加大了专家型、管理型、复合型、国际型人才的培养。公司编制了系统的薪酬体系，将员工薪酬与学历、职称、岗位、绩效、福利紧密结合，体现“学有所长，劳有所得”，充分激发员工的工作和学习热情；通过岗位培训、学历教育和学术交流等方式，着力提高员工素质，尤其提高青年员工的工作技能、知识水平和科研能力。2014 年，公司例行组织了新员工培训，并组织了第五届（CTC 杯）检验认证知识竞赛大赛，充分调动青年员工学业务、练技能的积极性。

➤ 员工职业发展通道

CTC 一直以“企业目标与员工目标相协调、企业利益与员工利益相平衡，企业发展与员工共成长”为基本原则，实现员工与企业的共同发展。为员工提供良好的工作环境，激发员工积极性和创造性加强人力资源规划，持续优化人才选拔办法，强化岗位管理，为员工职业发展搭建广阔平台。公司结合《CTC 薪酬管理办法》、《CTC 员工考勤管理办法》、《CTC 所属专业部门绩效考核暂行管理办法》等规章制度对员工进行考核，并依此进行奖励和晋升。

7. 积极参加社会公益活动

CTC 积极发扬一方有难八方支援的中华民族传统美德，充分发挥共产党员和共青团员模范带头作用。2013 年 4 月，CTC 党总支组织开展了“情系灾区 支援雅安”捐款活动，共捐款 43280 元。此外还积极响应北京市民政局《关于在全市开展“冬衣送暖”社会捐助活动的通知》的相关号召，鼓励员工参与“冬衣送暖”活动，帮助灾区人们安全过冬。公司员工踊跃捐赠，纷纷献出自己的一份爱心。

五、结语

CTC 作为我国建筑材料检验认证行业的排头兵企业，“公正为本、服务社会”是我们的核心理念，“让人类生活更美好”是我们的神圣使命，履行社会责任是公司开展检验认证活动的本质要求，是公信力的重要保障和重要义务，是实现可持续发展的内在需要。公司将以发布首份社会责任报告为起点，更加积极诠释、践行社会责任理念，展现社会责任形象，承担企业社会责任。

展望未来，在企业精神“共享 共赢 共荣”引领下，基于对企业社会责任积极而正确的理解的前提下，我们将进一步建立健全社会责任制度体系、组织体系和评价体系，把要求融入企业运营的全过程，使社会责任工作得以有组织、有制度、常态化的开展。

我们要继续以“建立信任、传递信任、服务建设”为服务宗

旨，开拓创新，围绕做强、做优，加快企业发展，使 CTC 成为具有国际竞争力的世界一流检验认证集团。能力越强，责任越大，CTC 不仅重视自身的社会责任体系的建设，更要为检验认证行业的社会责任理论体系的建设做出应有的贡献！

我们要继续坚定发展信心，加强检验认证能力建设，关注全球先进科技发展方向和技术标准更新趋势，进一步致力于将科技力量转化为生产力，不断引领行业的科技创新、切实发挥行业表率作用。以节能减排为使命，持续发展绿色选材技术，推动建筑节能，建设美好绿色家园。我们继续实施人才强企战略，以积极主动的心态投入社会公益事业，实现员工、企业、社会的共同发展。

新的历史，新的起点，我们将顺应时代发展，以现代企业管理为方式，以科技创新为内生机制，以战略兴企为谋略，打造一个具有国际竞争力、可持续发展的战略新兴检验认证机构，让“CTC 是中国的，更努力成为世界的”！

读者意见反馈

为了不断改进报告编制工作，我们特别希望倾听您的意见和建议。请您协助完成以下反馈意见表中提出的相关问题，并反馈给我们。

选择题（请在相应位置打√）

选项	很好	较好	一般	较差	很差
2 本报告对利益相关方所关心的问题 进行回应和披露？					
3 本报告披露的信息数据清查看， 准确，完整？					
4 本报告的可读性，即报告的逻辑 主线，内容设计，语言文字和版 式设计？					

您认为本报告最让您满意的方面是什么？

您认为还有哪些您需要了解的信息在本报告中没有反映？

您对我们今后的社会责任工作及社会责任报告发布有何建

议?

如果方便, 请您告诉我们关于您的信息

姓名: -----

职业: -----

机构: -----

联系地址: -----

邮编: -----

E-Mail: -----

电话: -----

传真: -----

我们的联系方式是:

公司: 中国建材检验认证集团股份有限公司

地址: 北京市朝阳区管庄东里一号中国建材院生产区南楼

邮政编码: 100024

邮件: wx@ctc.ac.cn

电话: 010-51167374

传真: 010-51167344