

社 会 责 任 报 告

(2014 年度)

中国安全技术防范认证中心

二〇一五年一月

目 录

一、报告说明

二、主任致辞

三、基本情况

(一)机构介绍

(二)组织结构

(三)已开展认证产品目录

1、安全技术防范产品强制性认证目录

2、社会公共安全产品自愿性认证目录

(四)产品认证检测分包实验室名录

(五)业务介绍

四、履行社会责任

(一)强化运营体系，突出社会责任，为履行社会责任提供体系保障

(二)优化认证流程，重在质量控制，为履行社会责任提供质量保障

(三)围绕品牌创建，传递社会公信，为履行社会责任提供公信保障

(四)重视队伍建设，突出制度完善，为履行社会责任提供队伍保障

五、展望 2015

一、报告说明

时间范围：2014 年 1 月 1 日—2014 年 12 月 31 日

范围界定：中国安全技术防范认证中心

编制依据：国家认监委《认证机构履行社会责任指导意见》和《认证机构社会责任报告编写提纲指南》等

数据来源：中国安全技术防范认证中心文件和统计报告等

称谓说明：中国安全技术防范认证中心，在本报告中均简称“中心”

发布形式：本报告以纸质或电子版两种形式发布，电子版可在本机构网站查询（www.cspga.org.cn 或 www.csp.gov.cn）

联系方式：中国安全技术防范认证中心

地址：北京市海淀区首都体育馆南路一号综合楼四层（2808 信箱 15 分箱）

邮政编码：100048

传真：010－88513161

电话：010－88513156

二、主任致辞

朋友们、同志们：

大家好！在这辞旧迎新的日子里，我谨代表中国安全技术防范认证中心与全体员工，感谢大家长期以来尤其是在 2014 年对中心的成长、发展与壮大给予全方位的关心、支持与帮助。2015 年，我们将再接再厉，忠实履行社会责任，以满腔的热忱为客户、为社会各界提供优质的服务。

2014 年，我们全面贯彻党的十八届三中、四中全会精神，时刻不忘自身所承担的社会责任，以铸造诚信公正品牌、服务社会公共安全为己任，不断深化对履行社会责任的重要性的认识，努力做好认证服务，在工作中始终贯穿社会责任理念，在机构运营过程中始终践行着社会责任使命。一年来，我们坚持严格遵守法律法规，科学规范严谨工作，认证结果公正公平诚信，靠守法规范赢得信誉，靠诚信运作获得发展。一年来，我们忠实履行国家和社会赋予的责任，服务社会，服务广大客户和消费者，服务认证企业。关心爱护员工，积极改善员工福利待遇，关注环境发展，积极关注并参与社会公益活动，全身心致力社会公共安全领域质量认证，为促进社会和谐进步付出了心血、汗水与智慧。

发布 2014 年度履行社会责任报告目的是为了今后能够促进中心社会责任的更好履行。我们承诺，2015 年中心将进一步完善社会责任制度体系，自觉把社会责任理念融入到各个环节，时刻绷紧社会责任主弦，进一步优化服务流程，完善服务平台，提高认证工作质量，确保认证有效性的坚挺，紧扣“传递信任，服务发展”主线，扎实履行社会责任，为社会公共安全认证工作和社会进步多做贡献！

中国安全技术防范认证中心主任：张忠孝

三、基本情况

（一）机构介绍

中国安全技术防范认证中心（英文简称 CSP）是依据《中华人民共和国产品质量法》、《中华人民共和国认证认可条例》等相关法律、法规，由中国国家认证认可监督管理委员会和中华人民共和国公安部于 2001 年 7 月批准成立，实施合格评定的认证运作实体。

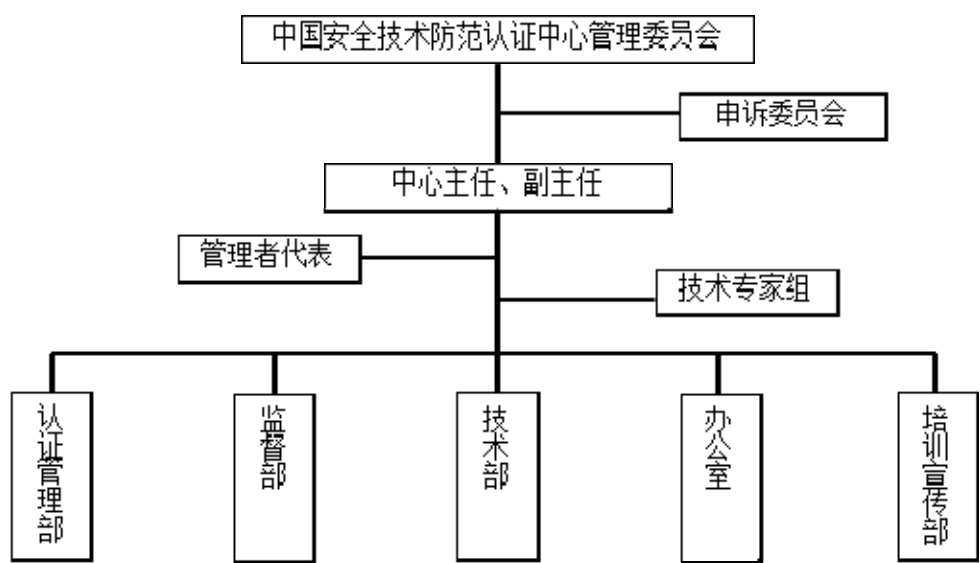
中心依据 CNCA 批准的认证业务范围，在公安部领导和国家认监委的指导下，在有关部门的大力支持和帮助下，依据国际通行导则和产品认证机构规范要求建立了完整的认证质量管理体系，制定了认证质量管理手册，紧紧围绕服务社会公共安全和公安工作宗旨，规范运营，拓展业务，开展安全技术防范产品、道路交通安全产品、刑事技术产品等社会公共安全产品认证工作。

中心具备开展已获得授权的所有认证业务的必需资源条件，承担的强制性产品认证业务范围，均已获得国家认可。团队成员由基础理论知识扎实、实践经验丰富、长时间从事社会公共安全产品质量、标准、检验等工作的中高级技术、管理人员组成；拥有一批经培训合格，取得国家权威机构资格注册的工厂检查员；主要分包实验室已通过国家认可，能满足认证检测分包的要求。

中心依据 CNAS-CC21（ISO/IEC 导则 65）建立了完整的质量体系，制定了质量手册，并严格执行，持续改进。充分具备制定

相关认证技术规范文件、实施产品认证评价、产品检验、工厂检查、认证决定等工作的能力。目前承担着 4 大类 13 种强制性产品认证工作，开展 11 种自愿性产品认证工作，其中今年新扩展了居民身份证阅读机具产品自愿性认证业务。遵守国家法律、法规，遵循国际惯例，坚持客观、独立、公正的原则，维护相关方合法权益；不以营利为目的，独立核算，自负盈亏；竭诚为国内外客户提供认证服务。

（二）组织结构



中心管理委员会由 18 名来自国家行业主管部门、合格评定机构、标准化组织、消费者及用户和生产企业等方面的代表共同组成。

（三）已开展认证产品目录

1、强制性认证产品目录

产品名称	产品描述	产品适用范围	对产品适用范围的描述或列举
1. 入侵探测器	对入侵或企图入侵或用户的故意操作作出响应以产生报警状态的装置	主动红外入侵探测器	1. 当发射机与接收机之间的红外辐射光束被完全遮断或按给定的百分比被部分遮断时能产生报警状态的探测装置。一般应由红外发射机与红外接收机组成； 2. 包括主动红外入侵探测器、主动红外护栏，以及主动红外入侵探测器与其他设备集成的产品。
		室内用被动红外探测器	1. 由于人在室内探测器覆盖区域内移动引起接收到的红外辐射电平变化而产生报警状态的一种探测器。一般应有一个或多个传感器和一个处理器组成； 2. 包括被动红外入侵探测器、被动红外入侵探测器与其他设备集成的产品。
		室内用微波多普勒探测器	1. 由于人体移动使反射的微波辐射频率发生变化而产生报警状态的一种探测器。一般应有一个或多个传感器和一个信号处理器组成； 2. 包括被微波多普勒探测器、微波多普勒探测器与其他设备集成的产品。
		微波和被动红外复合入侵探测器	1. 将微波和被动红外两种单元组合于一体，且当两者都感应到人体的移动，同时都处于报警状态时才发出报警信号的装置。一般应由微波单元、被动红外单元和信号处理器组成，并应装在同一机壳内； 2. 包括微波和被动红外复合入侵探测器、微波和被动红外复合入侵探测器与其他设备集成的产品。
		振动入侵探测器	1. 在探测范围内能对入侵者引起的机械振动（冲击）产生报警信号的装置。一般应有振动传感器、适调放大器和触发器组成； 2. 包括振动入侵探测器、振动入侵探测器与其他设备集成的产品。
		室内用被动式玻璃破碎探测器	1. 安装在玻璃防护区域内，能对玻璃破碎时通过玻璃传送的冲击波做出响应的探测装置。一般应有一个或多个传感器和一个信号处理器组成； 2. 包括被动式玻璃破碎探测器、被动式玻璃破碎探测器与其他设备集成的产品。
		磁开关入侵探测器	1. 磁开关是由开关盒和磁铁盒构成，当磁铁盒相对于开关盒移开至一定距离时，能引起开关状态的变化，控制有关电路而发出报警信号的探测装置； 2. 包括磁开关入侵探测器、磁开关入侵探测器与其他设备集成的产品。
		其他类入侵探测器	1. 用于防盗报警的其他电子入侵探测器； 2. 包括光纤振动入侵探测器、激光入侵探测器等。
2. 防盗报警	在入侵报警系统中实施设置警戒、解除警戒的设备	防盗报警控制器的设备	本地报警的防盗报警控制器、异地报警的防盗报警控制器、无线传输防盗报警控制器、安全技术防范集成系统中具备入侵报警功

警控 制器	除警戒、判断、测试、指示、传送报警信息以及完成某些控制功能的设备		能的防盗报警控制器、防盗报警控制器与其他设备集成的防盗报警产品。
3. 汽车防盗报警系统	汽车防盗报警系统是指在设置警戒状态下对未经许可打开任何车门、行李厢门、前盖或发动机仓盖的行为实施探测、发出告警信号并能止动车辆的报警系统	汽车防盗报警系统	车辆防盗报警系统。 带有汽车反劫防盗联网报警功能的车辆防盗报警系统。
4. 防盗保险柜	在规定时间内抵抗规定条件下非正常进入装有机械、电子锁具的柜体	防盗保险柜	防盗保险柜及其他制造方承诺具有防盗功能并附加其他功能的柜，如宾馆用防盗保险柜、投入式保险柜等。
		枪支弹药专用保险柜	枪支弹药专用保险柜（专用于存放依法配备、配置的枪支或/和弹药的保险柜）。
		ATM 机专用保险柜	ATM 机专用保险柜(用于存放 ATM 机中出钞模块、存放模块、数据安全模块等部件，并满足一定抗破坏能力要求的保护外壳)。
5. 防盗保险箱	在规定时间内抵抗规定条件下非正常进入装有机械、电子锁具的箱体	防盗保险箱	1. 防盗保险箱； 2. 制造方承诺具有防盗功能并附加其他功能的箱，如宾馆用防盗保险箱、投入式防盗保险箱、墙壁嵌入式防盗保险箱及银行专用防盗保险箱等。
6. 车身反光标识	为增强车辆的可识别性而粘贴在车身表面的反光材料的组合	车身反光标识	1. 货车、货车底盘改装的专项作业车和挂车（组成拖拉机运输机组的挂车除外）后部和侧面设置的车身反光标识； 2. 半挂牵引车在驾驶室后部上方设置的车身反光标识。
7. 汽车行驶记录仪	对车辆行驶速度、时间、里程、位置以及有关车辆行驶的其他状态信息进行记录、存储并可通过数据通信实现数据输出的数字式电子记录装置	1. 汽车行驶记录仪； 2. 具有行驶记录功能且行驶记录功能符合 GB/T19056 要求的卫星定位装置。	校车、公路客车和旅游客车、未设置乘客站立区的公共汽车、危险货物运输车、半挂牵引车和总质量大于等于 12000kg 的货车上安装的汽车行驶记录仪、具有行驶记录功能的卫星定位装置。

2、自愿性认证产品目录

序号	产品名称	认证实施规则	认证标志
1	防盗安全门	CNCA—10C—054:2009《安全技术防范产品强制性认证实施规则防盗保险柜（箱）产品》	
2	防盗锁	CSP—V01—003:2009《安全技术防范产品自愿性认证实施规则防盗锁产品》	
3	机动车测速仪	CSP—V02—001: 2004《道路交通安全产品自愿性认证实施规则 机动车测速仪产品》	
4	呼出气体酒精含量探测仪	CSP—V02—002: 2004《道路交通安全产品自愿性认证实施规则 呼出气体酒精含量探测器产品》	
5	道路交通信号灯	CSP—V02—004: 2004《道路交通安全产品自愿性认证实施规则 道路交通信号灯产品》	
6	警用多波段光源产品	CSP—V03—001: 2004《刑事技术产品自愿性认证实施规则 警用多波段光源产品》	
7	“502”指印熏显柜	CSP—V03—002: 2004《刑事技术产品自愿性认证实施规则 “502”指印熏显柜产品》	
8	活体指/掌纹采集设备	CSP—V03—003: 2010《刑事技术产品自愿性认证实施规则 活体指/掌纹采集设备产品》	
9	DNA 检测试剂产品	CSP—V03—005: 2009《法庭科学产品自愿性认证实施规则 DNA 检测试剂产品》	
10	公安 350 兆模拟无线通信设备	CSP—V04—001: 2009《公安无线通信设备自愿性认证实施规则 公安 350 兆模拟无线通信设备》	
11	居民身份证阅读机具	CSP—V05—001: 2013《社会公共安全产品认证实施规则 居民身份证阅读机具产品》	

（四）认证检测分包实验室名录

序号	分包实验室名称	地址	主要检测产品
1	国家安全防范报警系统产品质量监督检验中心（北京）	北京市海淀区首体南路1号	<p>1) C C C 系列：主动红外入侵探测器、室内用被动红外入侵探测器、室内用微波多普勒探测器、微波和被动红外复合入侵探测器、振动入侵探测器、室内用被动式玻璃破碎探测器、磁开关入侵探测器、其他入侵探测器、防盗报警控制器、汽车防盗报警系统，防盗保险柜、防盗保险箱。</p> <p>2) GA 系列：安全防盗门、防盗锁、公安 3 5 0 兆模拟无线通信设备、居民身份证阅读机具。</p>
2	国家安全防范报警系统产品质量监督检验中心（上海）	上海市徐汇区岳阳路76号	<p>1) C C C 系列：主动红外入侵探测器、室内用被动红外入侵探测器、室内用微波多普勒探测器、微波和被动红外复合入侵探测器、振动入侵探测器、室内用被动式玻璃破碎探测器、磁开关入侵探测器、其他入侵探测器、防盗报警控制器、汽车防盗报警系统，防盗保险柜、防盗保险箱。</p> <p>2) GA 系列：安全防盗门、防盗锁。</p>
3	公安部交通安全产品质量监督检测中心	江苏省无锡市钱荣路88号	<p>1) C C C 系列：汽车行驶记录仪、车身反光标识。</p> <p>2) G A 系列：机动车测速仪、呼出气体酒精含量探测器、道路交通信号灯。</p>
4	公安部刑事技术产品质量监督检测中心	北京市西城区木樨地南里17号	G A 系列：警用多波段光源、“5 0 2”指印熏显柜、警用活体指纹 / 掌纹采集设备。
5	国家汽车质量监督检验中心（长春）	吉林省长春市创业大街1063号	C C C 系列：车身反光标识。
6	北京市公安局法医检验鉴定中心	北京市海淀区清河镇龙岗路1号	G A 系列：DNA 检测试剂。

（五）业务介绍

中心具备开展已获得授权的所有认证业务的必要条件，承担的强制性产品认证业务范围和自愿性认证业务范围，均已及时获得国家认可或授权。团队主要由基础理论知识扎实、实践经验丰富、长时间从事社会公共安全产品质量、标准、检验等工作的中高级技术、管理人员组成（其中副高以上技术职称 11 人）；现有工厂检查员都是取得国家权威机构资格注册的并且均经过严格筛选、培训、获得中心相应注册资格；6 家分包实验室已获得国家或相关部委认可或授权，能满足认证项目检测分包的要求；能够满足具备在经批准的认证范围内，实施技术规范制定、产品检验、工厂检查等的能力。

目前，中心主要承担着 4 大类 14 种强制性产品和 11 种自愿性产品的认证工作，认证范围涉及安防、道路交通安全、刑事技术、警用通信等多个产品领域。

截止至 2014 年 12 月 31 日止，各项统计数据如下：年内共计颁发新证书 403 张，证书暂停 144 次，注销证书 188 张，撤销证书 35 张，换发证书 762 张。现保持有效证书 1566 张、持证人 575 人次、涉及境内外生产厂 444 家。

四、履行社会责任

为了更好的履行社会责任，一年来，我们着重抓好以下几方面工作：

（一）强化体系建设，履行社会责任

为保证完成工作任务，中心强化机构体系运营管理，落实国家认监委认证机构社会责任要求。中心突出强调加强队伍的社会责任意识培养与提高，防患于未然，带头严格依照法律法规、条例规章、规则制度办事，带头按照工作流程办事和分工责任人签字负责制，强化机构体系的运营制度建设和内部协调互助机制。年初，结合国家的相关法律法规和上级主管部门的规章制度，我们先后修订、完善 13 项内部管理制度，进一步完善组织管理架构、行政人事财务规章制度和协调监督机制。一年来中心认证体系运行正常，资质保持有效。顺利通过了 2014 年度国家认监委认证机构资质年审，通过了 2014 年度国家认监委组织的 CCC 专项检查，通过了 2014 年度国家认可委年度认可监督评审。

（二）优化认证流程，严格质量控制

中心一贯重视对认证质量的控制，今年我们在优化认证流程的过程中，仍然把抓好认证过程与认证结果的质量控制放在首位，尤其是注重队伍整体素质和能力的培养与提高。年内分别在北京市、上海市和江苏省无锡市共举办 4 期中心工厂检查员轮训班，加强对工厂检查员的业务能力和职业道德建设。同时还邀请认证领域的相关专家为中心员工进行业务培训，努力强化管

理人员的工作能力、业务水平，为更好地完成质量管理体系服务提供人力资源保障。继续完善对认证活动的全过程管理和全过程监督机制，防范认证风险，不断提升认证的有效性，保证认证质量。中心按照国家相关法规和认可规范的新要求，进一步完善认证质量管理体系，依据认证业务发展的需要和国家认监委强制性产品认证专项监督检查、国家认可委认可监督审核的要求，逐一完善和改进，保证认证活动始终在规范的环境下运作。通过不断优化认证业务流程，开发认证信息管理系统，实现对认证受理、检测管理、工厂检查、认证决定等环节的流程控制和监督制约。加强了与分包检测实验室的信息交流与沟通，完善了对认证时限的控制。

执行认证过程追溯和责任追究机制，继续完善认证风险预警制度、舆情收集报告制度。健全认证过程记录和认证档案管理，确保对认证过程的可再现和可追溯，对认证过程评价中发现的问题，及时分析研究并追溯发生的原因，采取相应的整改措施。明确中心、分包检测实验室、工厂检查组和企业之间的职责和责任。完善了检测和工厂检查质量评价和通报制度、对问题实施责任追究制度，促进工作质量的提升。一年来，我们把抓好产品认证风险信息分析预警与事关认证行业和认证中心的舆情收集报告作为一项常态化管理的重要工作来抓，将风险预警分析工作机制与舆情收集报告制度纳入中心质量管理体系，明确责任部门 and 责任人，加强对产品认证的舆情、各相关政府管理部门抽检结果、获

证产品事故等信息的收集、分析和处理的管理，健全和完善相关资料的档案，达到应急有预案、应对有措施。

（三）加强调查研究，找准发展机遇

2014年7月起，国家认监委先后发布第23号《国家认监委关于发布强制性产品认证实施规则的公告》、第31号《国家认监委关于发布机动车辆及安全附件强制性产品认证实施规则的通告》和第45号《国家认监委关于发布强制性产品认证目录描述与界定表的公告》（文中简称“新版规则”）等一系列有关强制性产品认证规则和认证范围调整的公告。我们及时针对“新版规则”组织学习，按照时序进度做好相关新规则实施细则的调整、报备、发布和应用工作。按照国家认监委的要求，在充分研读理解“新版规则”和调查研究的基础上，多次召开专门会议，对实施细则反复研究，专题论证，最终形成CCC认证“新版规则”的实施细则（安防2份，道路交通2份），并已报认监委备案后发布实施。

为配合政府深化行政审批制度改革的需求，针对安防产品生产登记制度即将取消的情况，我中心按照部科技信息化局的工作部署，组织专门力量进行调研攻关，积极开展强制性产品认证扩项研究，并完成了可行性报告。为下一步在楼宇对讲（可视）系统、防弹复合玻璃、报警系统出入口控制设备和报警系统视频监控设备等产品被取消生产登记制度后，如何填补监管制度空白，如何将这此产品纳入认证制度范围的问题提出了工作思路和解

决方案。为解决开展强制性认证依据产品标准问题，我中心还积极推动和参与了行业强制性标准《楼宇对讲系统安全技术要求》的制定工作。2014 年我中心根据部治安局的要求，新开展了居民身份证阅读机具产品自愿性认证项目，进一步拓展了认证为公安业务工作服务的新领域，为加强身份证识读机具用验证密码模块管理提供了新的手段，促进了相关标准的贯彻落实，有效推动了生产企业完善对身份证识读机具产品的质量管理。

（四）传递社会公信，围绕品牌创建

传递社会公信是我们每一个认证机构神圣的社会使命，中心自组建运营以来，一直围绕在公共安全认证领域打造中国安全技术防范认证中心的品牌而努力工作。2014 年我们把“内强素质、外树形象，内讲时效、外守信誉，内讲责任、外传公信”作为推行品牌创建的重点。中心领导，几乎是逢会必讲，逢事必提，要求员工在热情接待客户并提供公平服务的前提下，把握认证流程的时限性，把握认证质量的公正性，严格控制认证质量和认证时限，确保认证结果的真实可信，认证流程严谨规范，以此来赢得社会广大用户和企业的信赖。一年来，我们没有发生任何违规和对认证结论有异议的事件。

传递社会公信，围绕品牌创建。“公平、公正、客观”是认证机构获得信任的基石，认证机构的生存和发展离不开自身的社会公信力的不断提升。长期以来，我们注重抓好平时认证环节质量管理体系的管控，自觉做好内审，正确面对外审，2014 年 9

月我们顺利通过了国家认监委认证组织的当年机构年度质量管理体系审查。一年来，我们在提升传递社会公信力上猛下功夫，我们的主要做法是：一是充分发挥中心管理委员会和理事会的监管作用，按期召开中心管理委员会和理事会会议审议中心业务运作，评议中心业务开展；二是充分发挥媒体宣传和推广作用，今年我们除了利用《中国安全防范认证》杂志和主办中国公共安全认证网的优势平台进行品牌宣传外，还利用各种宣贯会、产品博览会等平台宣传推广中心品牌建设。其中，安全技术防范产品强制性认证工作新闻发布会分别在中国警察网、质量与认证杂志及网站、中国安防网、中国安防杂志、智慧安防杂志、中国公共安全杂志、北京日报等 10 多家媒体进行了宣传报道或转载，很大程度上促进了我们的品牌宣传推广；三是加强社会监督。通过开展认证企业反馈意见调查和召开企业座谈会等形式，主动接受认证委托人和社会对中心认证工作的监督，以诚实守信平等对待每一个客户；四是完善执法协查工作机制。进一步完善申诉投诉和争议处理程序、执法协查程序、保密程序，变被动服务为主动服务，举办保密讲座、执法协查讲座。证前证后及时跟踪，对发生的每一起执法协查案、申投诉案均认真对待，年内没有发生对我中心及员工的申投诉的事件。

为提升服务能力，营造良好的服务环境，持续改进和提高综合服务水平，更好的传递社会公信力。我们主要采取了以下措施：一是利用例会、培训等时机，结合业内外具体事例开展经常性的

职业道德和服务意识教育；二是结合认证产品标准、认证实施规则换版等开展专业再培训；三是采取选派员工走访企业和到检测机构参观等方式进行培训；四是要求认证岗位人员接到企业提问，不推诿不搪塞，必须给予满意答复；五是采取召开认证宣贯会、认证满意度调查会、发放反馈信息表等方式，积极向认证客户开展业务宣传，虚心听取认证客户的意见和建议；六是建立短信交互平台，将重要通知和认证状态自动推送告知认证企业，并及时回应企业的反馈信息，向企业提供满意的互动体验；七是持续优化业务流程，改进作业方式，努力减轻企业负担，为企业提供增值服务。

（五）重视队伍建设，突出制度完善

中心始终把提高团队的业务素质和增强廉洁自律的能力放在队伍建设的核心位置。中心领导以身作则，带头做好榜样，自觉遵守中心的各项规章制度，和员工同学习、同遵纪、同考评，凡是要求员工做到的中心领导都能高标准严要求的做得更好。年内组织工厂检查员轮训班 4 次，中心员工专题业务培训 3 次，坚持日常性的政策与其他业务学习。同时我们还坚持日常性的强制性产品认证工厂检查员行为规范自查排查工作，跟踪信访了部分检查员的工厂检查活动，进一步完善了检查员管理制度，加强了对检查员廉洁自律和警示教育，严肃检查纪律。一年来，中心坚决贯彻执行中央八项规定，致力于建设环保型、节约型的“绿色机构”，注重树立勤俭办公意识，杜绝奢侈浪费。尤其是在公安

部组织的机关纪律作风集中整顿活动中，我们做到有计划、有步骤、有安排、有检查、有督促，把活动坚决落实在行动上，不留死角不走过场。通过学习讨论，领导带头，全员参与，在现有资源条件下，实现办公秩序、内务环境、形象风貌焕然一新，工作主动性和工作效率明显提高，团队协作能力和攻坚克难能力显著增强。

二〇一五年一月六日